

Vitryggig hackspett

Åtgärdsprogram

Näringslivs- och planeringsutskottet 2018 09 18

Godkänd av Umeå kommunfullmäktige (datum).





Åtgärdsprogram för vitryggig hackspett

Produktion:

Övergripande planering, Umeå kommun

Projektgrupp:

Marlene Olsson-Cipi, naturvårdare

Pernilla Helmersson, samhällsplanerare

Johan Sandberg, mark och exploateringsingenjör

Styrgrupp:

Samhällsbyggnadsforum

Politisk styrgrupp:

Näringslivs- och planeringsutskottet

Kontakt: Marlene Olsson-Cipi, Umeå kommun.

marlene.olsson.cipi@umea.se

Webbplats:

Bilder: Vitryggig hackspett: Lars Edenius.

Övriga bilder, kartor och illustrationer: Umeå kommun.

Bilderna är tillfälliga och ersätts av högupplösta bilder i samråd med och efter godkännande av fotograf.

Innehållsförteckning

1. Inledning	4
Åtgärdsprogrammets mål och syfte	4
Umeå- först som kommun att ta fram ett åtgärdsprogram	4
2. Bakgrund	5
Nationellt åtgärdsprogram för vitryggig hackspett	5
Förutsättningar med fokus på Västerbotten och Umeå kommun.....	6
Goda planförutsättningar och ekologiska ambitioner.....	6
3. Åtgärdsprogram.....	7
Kärnområde vid Sörfors- Baggböle.....	8
Kärnområde vid Umeälvens delta.....	11
Värdekärna vid Grössjön	12
Värdekärna vid Strömbäck- Kont	14
4. Konsekvensbeskrivning	17
5. Uppföljning	17

1. Inledning

Den vitryggiga hackspetten hör till den mest hotade arten i Sverige och har under lång tid haft en nedåtgående trend från att i början av 1900-talet varit vanlig. I Umeå har det funnits vitryggig hackspett i omgångar. Dessa har dock inte blivit kvar på grund av bristfällig tillgång på föda.

En individ siktades år 2017 på Ön i Umeå kommun i samband med naturinventeringar som gjordes som del i genomförande av bebyggelseplaneringen för Ön. En översiktsplan för området antogs år 2008 där Ön prioriteras för stadsutveckling. Planeringen står i dagsläget inför ett intensivare skede i genomförandet. Ön ligger omgiven av stadsbebyggelse i både centrala Umeå och på Tegssidan. Lövskogsmiljöerna är små och utspridda på Ön vilket inte utgör optimala/gynnsamma förutsättningar häckning av vitryggig hackspett på lång sikt.

Ön kan, med andra ord, inte sägas vara landskapsekologiskt motiverat eftersom det är för litet för att långsiktigt hysa ett häckande par av vitryggig hackspett. Däremot finns andra områden med goda förutsättningar framförallt inom älvlandskapet i Umeå kommun. Det är därför mer motiverat att göra mer långsiktigt hållbara områden, som inte hotas av exploatering, mer attraktiva för arten genom skötsel. I en rapport anges att Ön kan ha betydelse som födosöksområde och spridningskorridor för vitryggig hackspett.

Åtgärdsprogrammets syfte och mål

Sannolikt får Umeå i framtiden fler förekomster av vitryggig hackspett från Finland och Ryssland. I syfte att möjliggöra stadsutveckling i Umeå kommun och samtidigt säkra förutsättningar för vitryggig hackspett i Umeå kommun upprättas detta åtgärdsprogram i Umeå kommun. Med en långsiktig förvaltning av älvlandskapets skogar är målet att i enlighet med översiktsplanen även skapa mervärden för att styra vitryggig hackspetts etablering i älvlandskapet.

Umeå- första kommun att ta fram ett åtgärdsprogram

På nationell nivå finns ett åtgärdsprogram framtaget och andra kommuner genomför en del åtgärder bland annat vid Dalälven och Luleå kommun. Umeå kommun blir dock unik med att skapa de bästa förutsättningar för en livskraftig population av vitryggig hackspett genom att avsätta ett stort kärnområde för vitryggig hackspett och samtidigt möjliggöra för andra aktörer att avsätta lövskogsmiljöer inom värdetrakten.

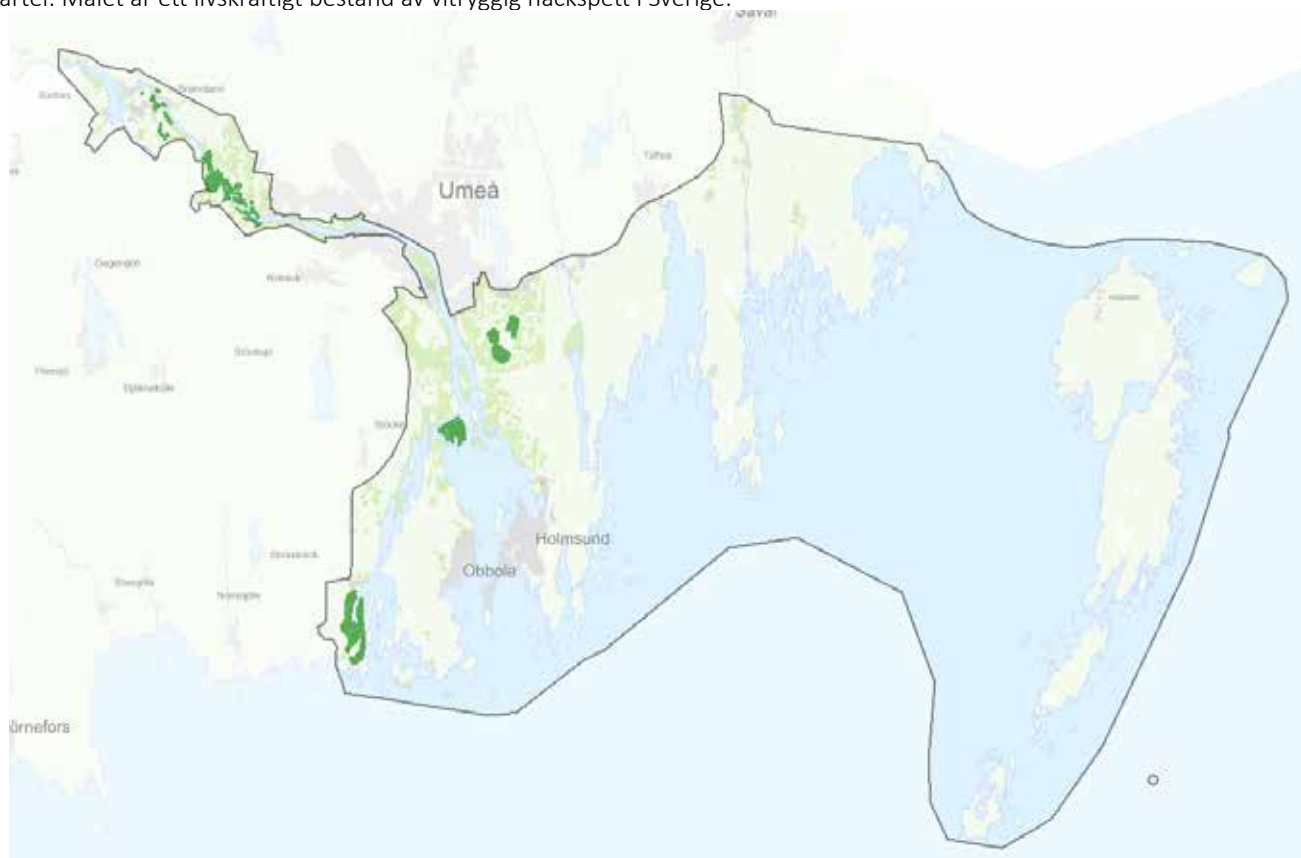
Umeå kommun tar därmed ett tydligt ansvar, möjliggör stadsutveckling och skapar samtidigt Sveriges bästa förutsättningar för vitryggig hackspett. I åtgärdsprogrammet anges en lövskogstrakt som uppfyller krav för ett häckande hackspettspår. Därtill pekas några så kallade värdekärnor ut. Till områdena kopplas skötselrekommendationer.

2. Bakgrund

Nationellt åtgärdsprogram för vitryggig hackspett

Den vitryggiga hackspetten är en art som pekas ut som särskilt viktig att bevara av Naturvårdsverket och i behov av särskilda åtgärder för att klara biologisk mångfald i Sverige. Arten har minskat drastiskt och idag finns sannolikt endast ett 20-tal fåglar i landet. I slutet av 1800-talet var däremot vitryggig hackspett en vanlig art. Dess tillbakagång beror främst på människans sätt att bruka landskapet och brist på lövskogsmiljöer med död ved. I slutet av 1800-talet var skogsbränder vanliga och gav upphov till lövträd s.k. lövbrännor som gjorde det lättare för vitryggen att etablera sig i landskapet. Skogsbruket har också förändrat landskapet på ett sätt som inte gynnar vitryggig hackspett genom att inte främja lövskog.

Ett framgångsrikt arbete har skett i Finland som sedan början av 1990-talet gjort lövskogssatsningar på bred front. Antalet hackspettar har ökat och lett till förändrade attityder mot lövskogsbruk samt bland allmänheten. Även om särskilda åtgärder inte funnits för arten i Ryssland är Ryssland också en viktig spridningskälla. För att hjälpa vitryggig hackspett att etablera sig i Sverige finns sedan 2005 ett åtgärdsprogram som reviderades 2017. Syftet är att bevara och återskapa livsmiljöer för vitryggig hackspett och mer än hundra hotade följararter. I sin helhet rymmer dessa lövskogsmiljöer tusentals arter. Målet är ett livskraftigt bestånd av vitryggig hackspett i Sverige.



Naturvårdsverkets utpekade trakt i Umeå kommun med översikt av kartläggning av löv- och blandskogar.
(Kartan kan ändras att tydligare visa de ljusgröna ytorna iför lövskogsmiljöer nom avgränsning).

Förutsättningar med fokus på Västerbotten och Umeå kommun

Naturvårdsverket har i åtgärdsprogrammet delat upp Sverige i fokustrakter och värdetrakter. I södra Sverige finns ett mångårigt arbete med att föda upp och plantera ut vitryggig hackspett. I dag-släget finns åtta revir och åtta par vitryggig hackspett i landet. Inom Västerbottens län är vitryggig hackspett främst knuten till alskogar med mycket död ved. Umeälven och dess älvlandskap pekas i Naturvårdsverkets åtgärdsprogram ut som en särskild värdetrakt (se kartbild ovan). Spridning finns av vitryggig hackspett från Ryssland och Finland vidare till älvlandskapet vilket gör Umeälven ganska unikt. Graninväxt är en potentiellt hot mot hackspettens livsmiljöer liksom exploatering.

Umeälvens älvlandskap hyser ett stort område strandskogar med död ved och är bland de artrikaste miljöerna i norra Sverige. Här finns en rik mångfald av olika lövträd, främst al och asp men också björk, vilket gör att vitryggig hackspett funnit livsmiljöer här. Älvlandskapet innehåller även stora arealer lövskog på grund av och älvens årstidsrelaterade översvämningar samt deltalandskapet i Umeälvens mynning. Skogarnas strandnära läge och ålder gör också att graninväxt längs de strandnära skogarna inte utgör ett stort hot. Inom den utpekade värdetrakten i kommunen har inventeringar gjorts i omgångar av ornitologen Christer Olsson samt kommunen som identifierat flera potentiella biotoper inom älvlandskapet. Ett område är Sörböle- Klabböle-Baggböle och nedströms till Bölesholmarna. Sedan vidare ner mot Umeälvens delta och Strömbäck- Kont. Hotet mot dessa skogar är graninväxt.

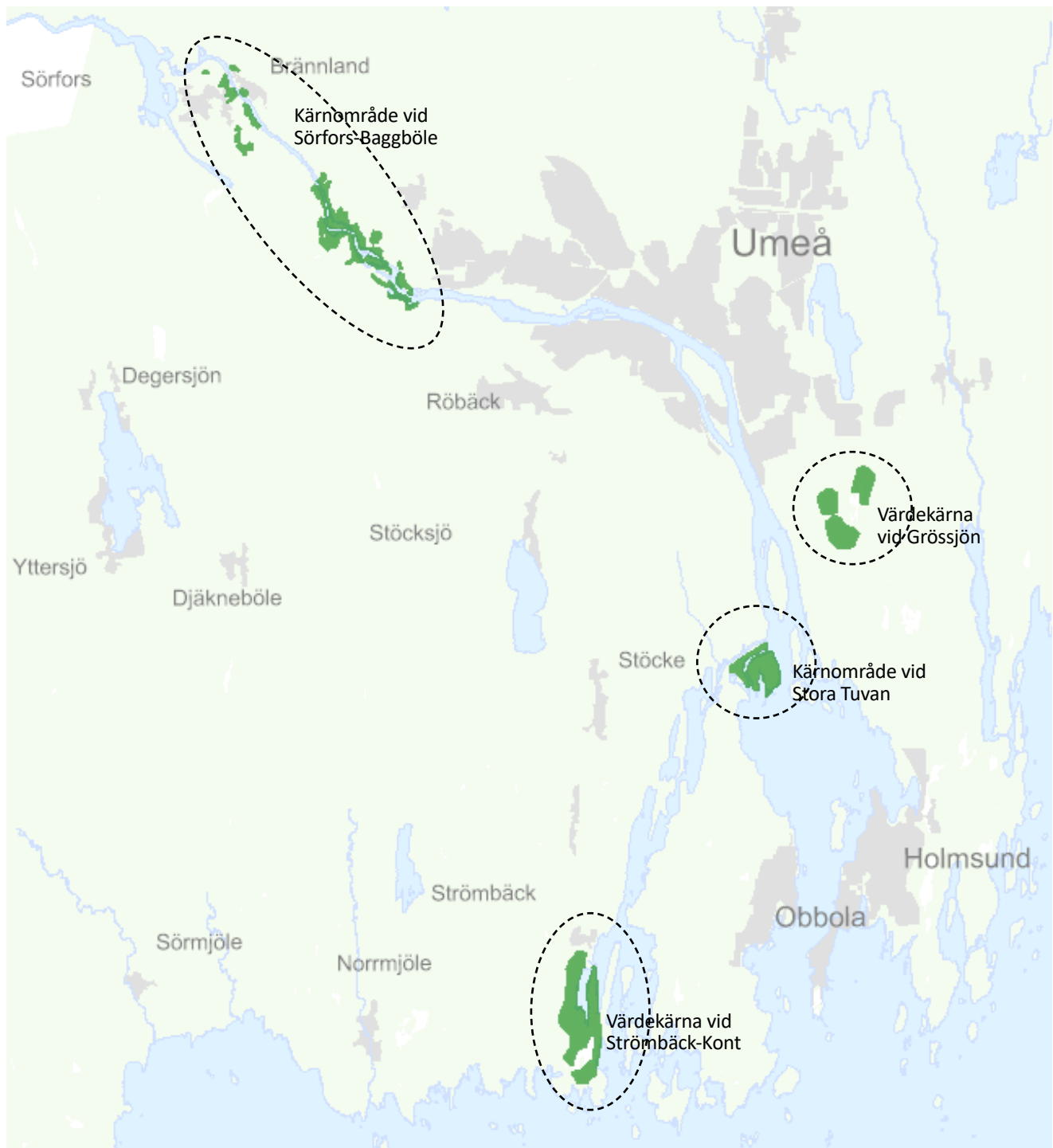
Goda planförutsättningar och ekologiska ambitioner

År 2012 antogs en ny översiktsplan för älvlandskapet. Som underlag för planeringen hade kommunen ett gediget underlag inte minst kring förutsättningar för hackspett. Ett av de ingående värdena för planeringen var älvlandskapets höga naturvärden och dess viktiga roll som livsmiljöer för ett stort antal arter. Omfattande inventeringar gjordes av landskaps- och naturvärden som visar på samband mellan livsmiljöer och biologisk mångfald utifrån ett ekologiskt perspektiv. Älvlandskapets lövskogsmiljöer är centrala och analyser gjordes av huruvida lövskogsmiljöer kan vara viktiga för att tillgodose den mindre hackspettens areal- och kvalitetskrav. En målsättning i översiktsplanen är att säkra förutsättningar för minst 15-18 häckande hackspettspår inom älvlandskapet. Detta har sedan planens antagande följts upp och visar att målsättningarna nås och även överträffas. Umeå kan konstateras ha en väl fungerande ekologisk planering även i Umeå stads direkta närhet.

Då vitryggig hackspett och mindre hackspett har likartade livsmiljöer och habitat krav kan kartläggningen av mindre hackspett användas för att identifiera lämpliga miljöer för vitryggig hackspett. Åtgärdsprogram för vitryggig hackspett (2018) blir ett sätt att konkretisera de förutsättningar som anges i översiktsplanen och stärka förutsättningarna för ett rikt växt- och djurliv och bidrar till en hållbar planering med bebyggelseutveckling i hållbara lägen.

3. Åtgärdsprogram

Åtgärdsprogrammet syftar till att vara ett levande dokument som kan komma att revideras i takt med att nya områden tillkommer, sköts eller skyddas. Uppföljning kommer att ske inom åtgärdsprogrammet av vitryggig hackspett och skötselåtgärder samt utvecklingen av områdena. I åtgärdsprogrammet har kärnområden och värdekärnor identifierats tillsammans med spridda förekomster av lövskogar. Alla lövskogar är inte inventerade och de inventeringar som är gjorda har inte varit fokus på lövskötsel eller livsmiljöer för vitryggig hackspett. Detta är ett arbete som kontinuerligt kommer att fortgå för att prioritera skötselinsatser. Det pågår även en översyn av reservaten inom värdeattrakten vilket kommer att påverka sköselförslagen och prioriteringar.



Kärnområde Sörfors- Baggböle

Kärnområdet ligger fem kilometer från Umeå tätort och består av hög andel värdekärnor dvs 100 hektar lövskogsmiljöer med mycket stående död ved på båda sidor om Umeälven. Områdets skogar har under långtid utvecklats fritt. Gran skuggar många lövträdsmiljöer med undantag för de mera strandnära miljöerna. I området finns även raviner och brinkar med grova lövträd. Branta otillgängliga områden med höga naturvärden lämnas för fri utveckling liksom områden där gran utvecklat höga naturvärden. Umeå kommuns intentioner är att området ska omfattas av lövskötsel för att på lång sikt utveckla värdefulla lövskogsmiljöer för vitryggig hackspett. Området är utpekad som skog med höga naturvärden i översiktsplan för älvlandskapet och undantagen från skogsbruk.

Området kan utökas ytterligare genom frivilliga avsättningar och frivilligt skydd. Potentiellt finns förutsättningar för ytterligare 100 hektar lövskog eller blandskog som inte är kommunal mark. Det behöver då ske genom dialog med markägare om frivilligt skydd.

Landskapsekologiska förutsättningar:

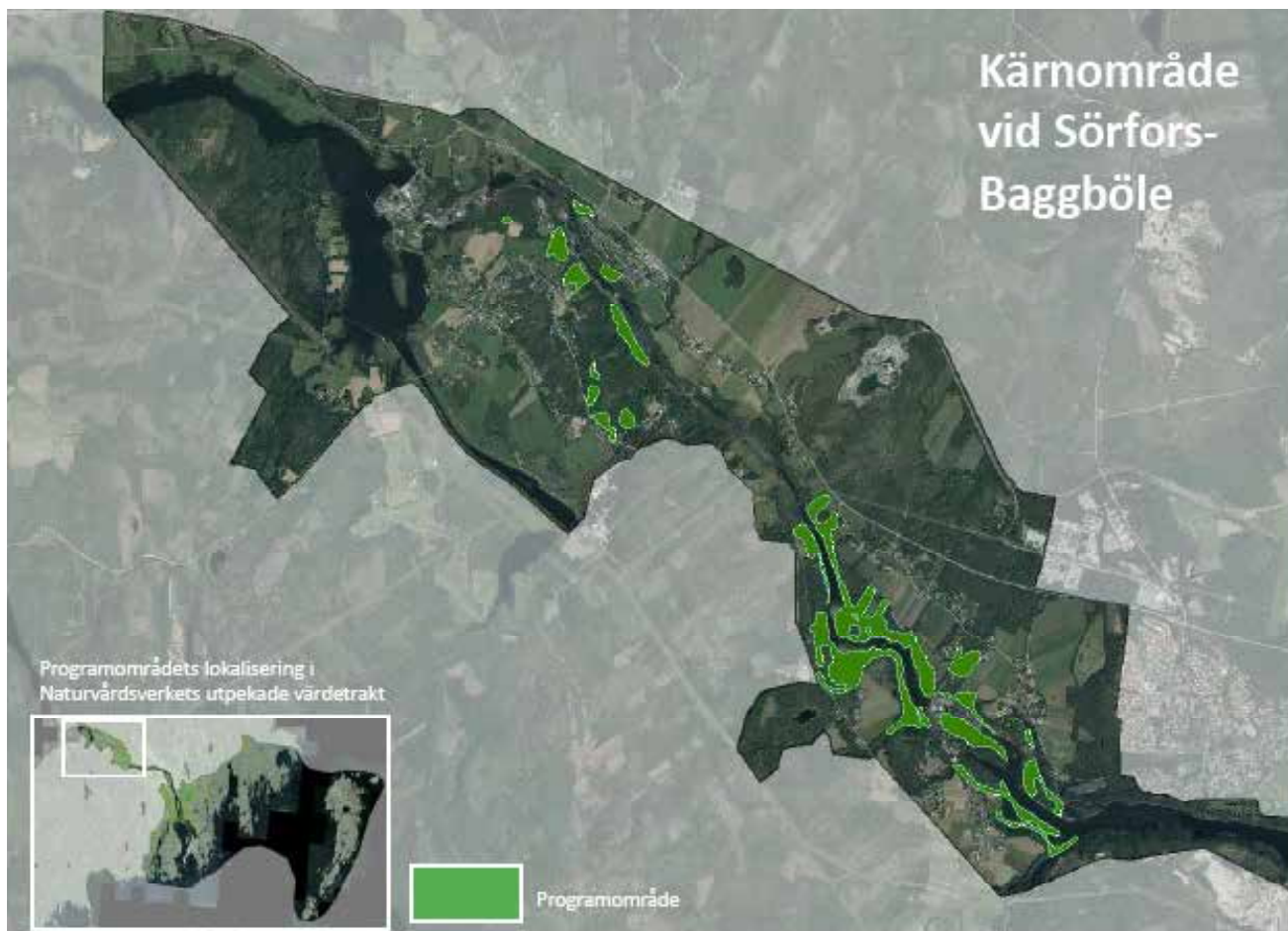
Inom området dominerar alskog och riklig förekomst av liggande och stående död lövved. Det förekommer även asp och sälj i betydande mängd. Inom Umeälvens strandområden översvämmas skogarna framför allt på våren och vid höga flöden i Umeälven som gynnar bildandet av död lövved. Det förekommer även raviner och brinkar till stor del och även i sydläge vilket gynnar vedinsekterna. Raviner och brinkar gör även att det naturligt förekommer rasbranter som gynnar nyetablering av lövskog.

Områdets planmässiga förutsättningar och konsekvenser:

- Kommunen har egen rådighet över marken inom det aktuella området.
- Hela området faller inom ramen för en översiktsplanedel kallad Översiktsplan Umeå kommun-Fördjupning för älvlandskapet (2012) där ytor är utpekade i karta som skyddsvärd natur. Delar berörs av planidén om ett sammanhängande gång- och cykelled längs Umeälven och åtgärdsprogrammet ska inte inverka negativt på genomförandet.
- Åtgärdsprogrammet bedöms i sin helhet gå hand i hand med översiktsplanens ambitioner om till exempel utveckling av besöksnäring invid Baggböle-Klabböle samt Stornorrfors.
- Åtgärdsprogrammet står dock till viss del i strid med ett utpekad bebyggelseområde enligt en områdesbestämmelse för Sörfors. Detta uppmärksammades dock redan i översiktsplanarbetet för älvlandskapet. Delar berör ravin som byggnadstekniskt skulle vara svår att utveckla för bebyggelse. Vid eventuell utveckling av bebyggelseområdet tas till åtgärdsprogrammet för vitryggig hackspett och minskas i storlek. Exploateringsområdet ligger på privat mark och dialog behöver föras med markägare.

Skötselåtgärder;

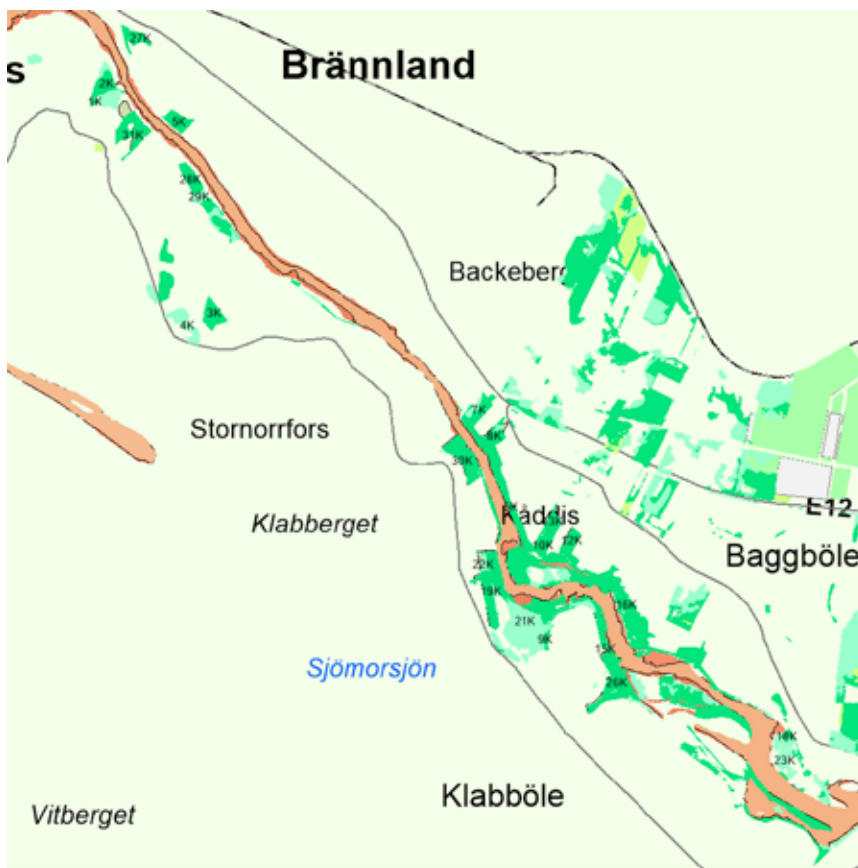
- Inom området bör skötsel bedrivas som syftar till att i första hand gynna lövskog med död ved som bidrar till att bevara och utveckla livsmiljöer både på kort och lång sikt.
- Skötsel som kan bli aktuell är gallring av gran, fri hugga grova lövträd, luckhuggning, tillskapande av död ved m.m. Mer specifika åtgärder finns i tabell 1.



Kärnområde Sörfors- Baggböle (Kartan uppdateras med avgränsningar för ID-numrering).

ID	Målbiotop	Mål-	Beskrivning	Åtgärder	Prioritet
1K	Lövnaturskog	NS	Lövskog	Gallring av gran och frihuggning av enstaka lövträd	1
2K	Lövnaturskog	NS	Brant sluttning ner mot älven. Aspklon	Gallring av gran och frihuggning av enstaka lövträd. Utglesning.	1
3K	Lövnaturskog	NS	Lövskog	Lövskötsel	1
4K	Lövrík barrnaturskog	NS	Blandskog	Gallra eller ringbarka gran friställ löv	1
5K	Lövnaturskog	NS	Medelålders lövskog	Lövskötsel	1
6K	Lövnaturskog	NS	Lövskog rikligt med död ved	Lövskötsel	1
7K	Lövnaturskog	NS	Lövskog	Lövskogsskötsel	1
8K	Lövnaturskog	NO	Ravin sekundär lövskog	Ingen åtgärd	
9K	Lövnaturskog	NS	Sekundär lövskog med asp	Friställa löv	1
10K	Lövnaturskog	NS	Sekundär lövskog	Friställ löv, utglesning ringbarkning av gran	1
11K	Lövrík barrnaturskog	NS	Lövrík blandskog	Ringbarka gran	1
12K	Lövnaturskog	NS	Sekundär lövnaturskog	Vid behov gallra eller ringbarka gran	2
13K	Lövnaturskog	NO	Lövskogs ravin	Ingen åtgärd	
14K	Lövnaturskog	NS	Sekundär lövskog	Frihugga aspar och sälgar	1
15K	Lövnaturskog	NS	Alluvial skog	Ringbarka gran friställa löv efter behov	2
16K	Lövrík barrnaturskog	NS	Variationsrik lövskog med rik örtflora asp och sälg död ved	Vid behov gallra ringbarka gran friställ löv	2

ID	Målbiotop	Mål-	Beskrivning	Åtgärder	Prioritet
17K	Lövmarrskog	NS	Blandskog	Lövskötsel	1
18K	Lövmarrskog	NS	Lövmarrskog	Vid behov ringbarka gran och utglesning	2
19K	Lövmarrskog	NS	Älvsjöskog rikligt med asp	Frihugg aspar och säljar ringbarka eller gallra ut gran	1
20K	Lövmarrskog	NS	Blandskog	Gallra gran och friställ löv	1
21K	Lövmarrskog	NS	Blandskog	Lövmarrskogsskötsel	1
22K	Lövmarrskog	NS	Björkdominans med inslag av asp	Lövskötsel och friställning av enstaka lövträd	2
23K	Lövmarrskog	NS	Blandskog	Lövskötsel	1
24K	Lövmarrskog	NS	Lövmarrskog	Lövskötsel	1
25K	Lövmarrskog	NS	Alluvial lövmarrskog	Eventuell gallring av gran och utglesning	2
26K	Lövmarrskog	NS	Lövmarrskog barrskog	Utglesning och gallring av gran	1
27K	Lövmarrskog	NS	Skogsbäck med lövmarrskog	Vid behov gallra ut gran men lämna vid bäcken	2
28K	Lövmarrskog	NS	Sekundär asp/lövmarrskog	Gallra ut gran glesa friställ löv	1
29K	Lövmarrskog	NS	Lövmarrskog barrskog med bäck	Gallra ut gran i lövmarrskog delen, bäckdråget med grandominans lämnas.	1
30K	Lövmarrskog	NS	Sekundär lövmarrskog med bäck	Gallra ut gran eventuell friställ löv	1
31K	Lövmarrskog	NO	Brant ravin med lövmarrskog	Ingen åtgärd	



Tillfällig karta med ID-nummer. Utgår när karta på sid 9 uppdaterats med ID-nummer.

Kärnområde vid naturreservat för Umeälvens delta

Umeälvens deltalandskap är ett statligt reservat och förvaltas av Länsstyrelsen. Reservatet omfattar drygt 360 hektar skyddad skog varav över 200 ha utgörs av olika lövskogsmiljöer. Det finns fina lövskogsmiljöer med naturvärden som stående död ved och grova träd. Områdets naturvärden har utvecklats så långt att granen börjar få fäste i reservatet vilket är hotet mot lövskogsmiljöerna.

Länsstyrelsen håller på med en översyn av reservatets föreskrifter som kommer att möjliggöra lövskötsel i reservatet. Området utanför reservatet har potential att utvecklas ytterligare genom frivilliga avsättningar och frivilligt skydd men i dagsläget är lövskogskvaliteten på dessa skogar inte inventerade och kartlagda.



Kärnområde vid Stora Tuvan

Värdekärnor

Utifrån genomförd landskapsanalys identifieras även ett antal värdekärnor där olika markägare, skogsbolag och kommunen har rådighet över markområden. Skogsstyrelsen och Länsstyrelsen spelar inte minst en viktig roll i dessa områden. Dessa aktörer bidrar ytterligare till genomförande och ges möjlighet att bidra till genomförandet av åtgärdsprogrammet. Värdekärnor utgör potentiella spridningsområden och födosöksområden de skulle också på sikt kunna utgöra kärnområden om fler lövskogsmiljöer sätts av omkring dessa områden. Dessa stödjepunkter möjliggör för den vitryggiga hackspetten att söka föda över större ytor exempelvis vintertid. Dessa värdekärnor är mindre i yta och stärker värdeetraktsområdet. Skötsel bör bedrivas som i kärnområdet på så sätt att lövskog gynnas och barrskog gallras ut. Naturvårdsbränning, tillskapande av död ved är också möjliga åtgärder.

Privata markägare vars marker har landskapsmässiga förutsättningar och lövskogsvärden ges möjlighet att frivilligt delta i åtgärdsprogrammet om önskemål finns. En informationsfolder med råd om skötsel kan med fördel tas fram för intresserade privata markägare hur de kan bidra till att öka värdet inom värdeetrakten.

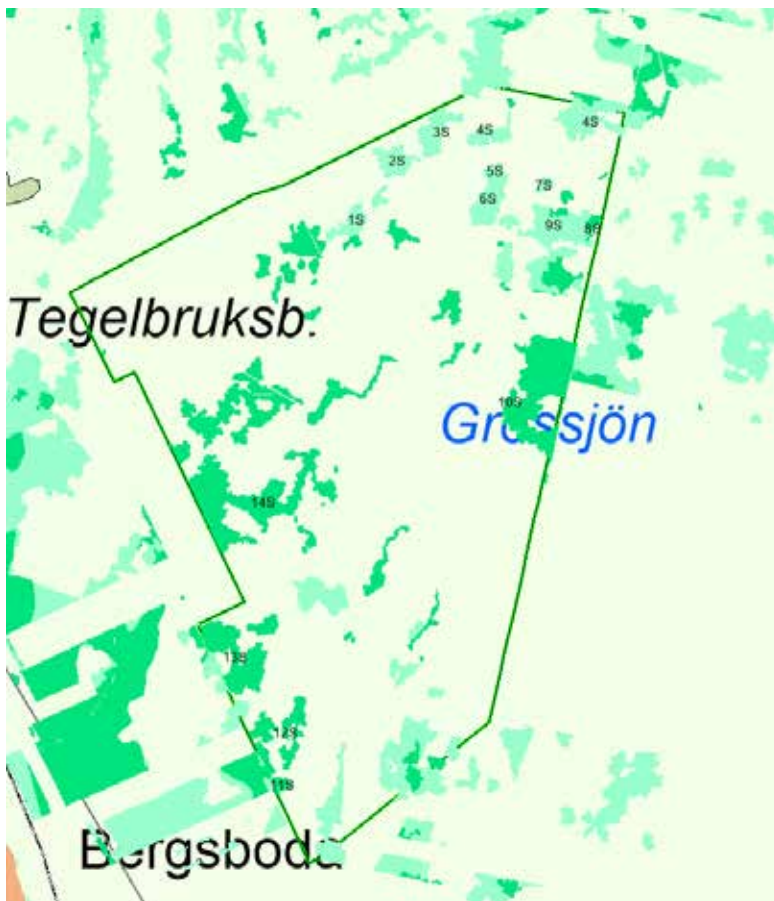
Värdekärna vid Grössjön

Grössjön är ett kommunalt reservat som omfattar drygt 200 hektar skyddad skog. Reservatet förvaltas av Umeå kommun. Större delen av reservatet består av barrskogsmiljöer med lövskogsinblandningar. Reservatets forskrifter möjliggör lövskötsel inom vissa delar men det finns andra områden med stora lövvärden som behöver ingå i Grössjöns lövskötsel. Reservatets beslut och skötselplan är under översyn. Det finns mycket fina lövskogsmiljöer med grova aspar sälgar och alkärr det finns även en del ungskog med lövträd. Dessa omfattas i huvudsak av sköselförslagen i åtgärdsprogrammet. För att påskynda dessa värden behöver ungskogarna skötas. Graninväxt är ett hot mot lövskogsmiljöerna. Omkring reservatet finns flera lövskogsmiljöer som fallit ut i analysen och kan potentiellt vara bra miljöer att skydda.



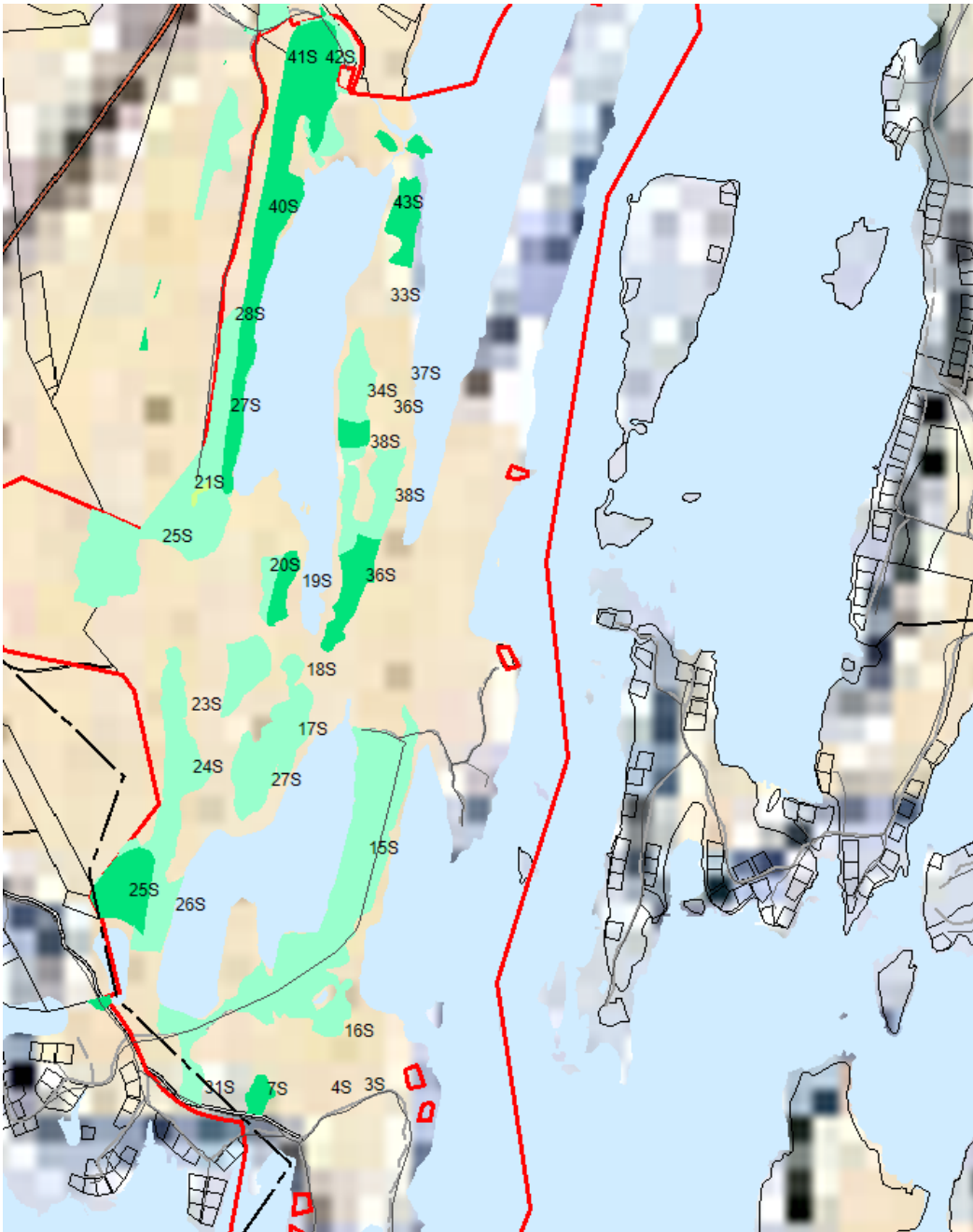
Värdekärna vid Grössjön (karta uppdateras med ID-nummer).

ID	Målbiotop	Mål- klass	Beskrivning	Åtgärd	Prioritet
1S	Lövskog	NS	Ung 30 årig björkskog	Røj bort tall och glesa ut	1
2S	Lövrik barrskog	NS	60 årig tallskog med inslag av gran och björk	Friställ lövträden från tall och skapa luckor	2
3S	Lövrik barrnatureskog	NS	Planterad tallskog bitvis inslag av asp	Skapa luckor och friställ aspar och björkar	1
4S	Lövrik barrnatureskog	NS	40 årig tallskog med inslag av björk	Glesa ut friställ björk och al från tall och gran	2
5S	Varierad lövblandskog	NS	40 årig tallskog med inslag av gran och björk	Gallra ut tall och gran, skapa luckor kring lövträden	2
6S	Asprik lövdominerad skog	NS	30 årig tallplantering med inslag av löv	Gallra ut tall och gran och frihugg lövträden	2
7S	Lövblandskog	NS	Tallplantering med björk och asp	Røj fram lövet och skapa luckor	1
8S	Lövrik barrnatureskog	NS	60 årig tall förnygring med inslag av björk	Skapa variation och luckor kring lövträden	1
9S	Lövnatureskog	NS	Lövdominerat hygge tidigare röjt 1994	Gallra fram asp och björk och skapa variation	2
10S	Lövnatureskog	NS	30 årig lövskog, röjt 1994	Gallra bort gran och friställ enstaka lövträd	2
11S	Lövrik barrnatureskog	NS	30 årigskogsplantering med björk	Gallra fram lövträden	1
12S	Lövrik barrnatureskog	NS	40 årig tallskog med inslag av björk och grova sälgar	Røj fram lövet och friställ sälgarna. Granar kan ringbarkas eller gallras.	2
13S	Lövnatureskog	NS	20 årigt hygge med björk asp och tall	Gallra bort tallen och friställ aspar och björkar	1



Tillfällig karta med ID-nummer. Utgår när karta på sid 12 uppdaterats med ID-nummer.

ID	Målbiotop	Mål- klass	Beskrivning	Åtgärd	Prioritet
15S	Lövblandskog	NS	Tallskog med lövinslag	Luckhuggning för att gynna löv och ringbarkning av tall	2
16S	Lövblandskog	NS	40 årig skog tidigare röjt löv.	Minska tallbeståndet genom ringbarkning eventuell utglesning och luckhuggning av löv	2
17S	Lövnaturskog/lövsumpskog	NS	40 årig björkdominerad lövplantering, låglänt fuktig mark	Eventuell luckhuggning och friställning av löv	2
18S	Lövblandskog	NS		Eventuell luckhuggning	2
19S		NS	Lövföringring dominerande björk	Eventuell luckhuggning för att gynna löv.	2
20S	Lövrík barrnaturskog	NO	Lövföringring på torr frisk mark, tall överståndare	Ingen åtgärd	
21S	Lövrík barrnaturskog	NS	Igenväxande slätteräng med gran och björk	Eventuell röjning för att gynna lövet och hindra att granen tar över	2
22S	Lövrík barrnaturskog	NS	Blandskog på delvis sumpskogsartad mark	Eventuell röjning av barrträd	2
23S	Lövnaturskog	NS	35 årig björkdominerad föringring ant ska tallar. Bitvis tät	Variationsskapande röjning	1
24S	Lövrík barrnaturskog	NS	35 årig tall och björkskog, luckig, röjt sedan tidigare	Röjning	2
25S	Lövrík barrnaturskog	NS	35 årig föringring av björk och tall	Variationsskapande röjning	1
26S	Lövrík barrnaturskog	NS	35 årig björkföringring	Variationsskapande röjning	1
27S	Lövnaturskog	NS	35 årig björkdominerad föringring	Variationsskapande röjning	1
28S	Lövrík barrnaturskog	NS	40 årig tallskogsplantering med björkinslag	Röjning luckhuggning för att öka lövandelen	1
29S	Lövrík barrnaturskog	NS	35 årig tall och björk föringring	Luckhuggning, utglesning	2
30S	Lövrík barrnaturskog	NS	35 årigt lövrikt och luckigt bestånd	Gallra bort alla tallar	1
31S	Lövrík barrnaturskog	NS	45 årig självföringrad blandskog på blåbärrismark delvis björkdominerad	Luckhuggning och gallra ut gran i första hand.	2
32S	Lövrík barrnaturskog	NS	60 årig varierad blandskog	Hugg stora luckor i de centrala delarna av beståndet, ta bort tallar och björkar	1
33S	Lövrík barrnaturskog	NS	35 årig lövrík tallskog	Gallring, röjning av tall för att minska barret och skapa variation i beståndet.	2
34S	Lövrík barrnaturskog	NS	35 årig blandskog	Gallra varierat, med luckor och friställning av löv.	2
35S	Lövrík barrnaturskog	NS	35 årig blandskog	Gallra varierat, med luckor och friställning av löv.	2
36S	Lövrík barrnaturskog	NS	35-årig lövskog	Friställ björkar och gallra bort tall, skapa luckor.	1
37S	Lövrík barrnaturskog	NS	40 åriga tät tallplantering med björkinslag	Gallra varierat skapa luckor	1
38S	Lövrík barrnaturskog	NS	35 årig Blandskog av tall och björk	Gallra varierat och skapa luckor	2
39S	Lövnaturskog	NS	Aspklon	Röj bort barrträd 30–50 meter från aspdungen även granridån vid diket. Eventuellt kan diket läggas igen delvis.	1
40S	Lövrík barrnaturskog	NS	60 årig tallskog	Gallra bort tall och skapa stora luckor kring befintliga lövträd.	2
41S	Lövrík barrnaturskog	NS	45 årig blandskog	Gallra varierat	1
42S	Lövsumpskog	NS	Mycket fin lövsumpskog delar utanför reservatet	Gallra ut gran efter behov	2
43S	Lövnaturskog	NS	Björkdominerad föringring av tall	Gallra ut tall och gran vid behov	2
44S	Lövblandskog	NS	30 årig tallungskog inslag av björk	Skapa död ved av tall samt skapa luckor.	2



Tillfällig karta med ID-nummer. Utgår när karta på sid 14 uppdaterats med ID-nummer.

4. Konsekvensbeskrivning

Åtgärdsprogrammet för vitryggig hackspett kommer innebära ett starkt bidrag till att möjliggöra den övergripande tätortsutvecklingen enligt kommunens stadsbyggnadsprinciper och bebyggelsescenario om hållbar tillväxt. Genom att åtgärderna hanteras på en sådan landskapsnivå kan en tätortsutveckling på exempelvis Ön genomföras samtidigt som en biologisk mångfald kan stärkas sammantaget. Programmet ökar möjligheterna för ett häckande par inom älvslandskapet och inom värdetrakten för vitryggig hackspett. Eftersom vitryggig hackspett är en paraplyart bidrar programmet till ökad biologisk mångfald och fler arter som t.ex andra hackspettar, fåglar och vedinsekter. Åtgärdsprogrammet är också en insats för hållbar stadsutveckling genom att styra etableringen av vitryggig hackspett i landskapet. Eftersom Umeå är snabbt växande stad balanserar åtgärdsprogrammet i huvudsak lämpliga områden för arten samt områden utpekade som exploateringsområden i översiktsplan.

Avsättningen i Sörböle-Klabböle påverkar ett utpekat bebyggelseområde i översiktsplan för Umeå vilket innebär att bebyggelseområdet måste minskas ner. Bebyggelseförslaget berör en brant ravin som ändå eventuellt skulle vara tekniska omöjlig att bebygga. De områden som sätts av i åtgärdsprogrammet har fokuserar på områden där inga konflikter med pågående markanvändning finns inom översiktsplanen för älvslandskapet och översiktsplan för Umeå.

Åtgärdsprogrammet syftar också till att samordna arbetet med bevarande och skötsel av lövskogsmiljöer inom värdetrakten. Umeå kommun har under många år haft en långsiktig plan med Umeälvens skogar i och med åtgärdsprogrammet konkretiseras och möjliggör gör ett samordnat arbete mellan frivilligt skydd och formellt skydd.

5. Uppföljning

Uppföljning av vitryggig hackspett bör ske varje år och bör samordnas med projekt vitryggs uppföljningar i älvslandskapet samt Länsstyrelsen, uppföljning av skötselåtgärder och skötselbehov vart femte år. Åtgärdsprogrammet syftar till att vara ett levande dokument som följs upp kontinuerligt. Andra aktörer, som exempelvis olika markägare, är välkomna att bidra till programmets mål om att gynna vitryggig hackspett och biologisk mångfald genom att bedriva skötsel så lövskog gynnas med uttag av gran.

