

# PM

Sammanfattning av resultaten från den arkeologiska förundersökningen av fornlämning L2019:55 samt arkeologisk utredningsgrävning av Baggböle 1:17 och 2:23, Baggböle, Umeå socken, Umeå kommun, Västerbottens län.

## Administrativa uppgifter

Undersökningstyp: Arkeologisk förundersökning samt arkeologiska utredningsgrävning  
Fornlämningsnummer: L2019:55  
Fornlämningstyp: Förhistorisk boplatz  
Fastighet: Baggböle 1:17 (8) och 2:23 (5) (utredningsgrävning), Baggböle 1:17 (8) (förundersökning)  
Kommun: Umeå  
Länsstyrelsens diarienummer: 431-2532-2019  
Länsstyrelsens beslutsdatum: 2019-04-23  
Fornreg undersökningsnummer: 201901152  
Undersökare: Eldrun Kulturmiljö AB  
Beteckning: FU L2019:55 2019  
Ansvarig chef och projektledare: Anette Färjare, 070-310 3456, anette.farjare@eldrun.se  
Biträdande projektledare: Tone Hellsten, Västerbottens muuseum  
Beställare: Obos Sverige AB, Staffan Sjögren.  
Fältarbetstid: 25 maj till 12 juni, 45 fältdagar  
Grävmaskin: 16 dagar

## Inledning

Eldrun kulturmiljö AB har, på uppdrag Obos Sverige och i enlighet med Länsstyrelsen i Västerbottens läns beslut 2019-04-23, lst dnr 431-2532-2019, genomfört en arkeologisk förundersökning av boplatzen L2019:55 i Umeå kommun. Undersökningen genomfördes med anledning av att en detaljplan för området är under upprättande.

Föreliggande redovisning är en preliminär redovisning av resultaten och utgår från de digitala inmätningarna och är en översiktlig genomgång av undersökningens resultat. Vidare i rapportarbetet kommer schakt- och anläggningsbeskrivningarna att renskrivas, fynd att registreras och prov att skickas på analys. Det innebär att bedömningar kan komma att förändras, något fynd kan komma att utgå och någon anläggning kan få en annan bedömning. Det är också då vi kan få en klarare bild av undersökningens resultat.

## Uppdraget

Uppdraget har utförts enligt länsstyrelsens förfrågningsunderlag och den undersökningsplan som Eldrun kulturmiljö upprättade utifrån detta. Det övergripande syftet var att avgränsa, datera och dokumentera fornlämningens karaktär och komplexitet samt vetenskapliga potential inför eventuell slutundersökning. Målsättningen var att ge ett gott samt tillräckligt underlag för länsstyrelsens fortsatta handläggning i ärendet.

Vid en arkeologisk utredning 2018 upptogs ett 15-tal schakt inom hela den planeringsområdet. Då markerades ett område (L2019:55 röd streckad avgränsning på översikter) som förhistorisk boplatzområde eftersom det framkom härdar med bränt ben samt rödfärgningar och mörkfärgningar med enstaka skärvstenar i några av schakten. I aktuellt uppdrag 2020 ingick att förutom att avgränsa och undersöka den boplatzen, även att genomföra en kompletterande utredningsgrävning av två tillkommande ytor (blå skrafferade ytor på översikter).



Figur 1. Foto över undersökningsområdet. Drönarfoto från norr, Karin Beckman Thoor.

## Metod och genomförande

För att uppnå undersökningens syfte har arbetet utförts i följande ordning och med följande metoder:

Inledningsvis drönarfotades området för att få en överblick. Arbetet inleddes samtidigt med maskinavbaning då ca 3 meter breda schakt grävdes längsmed de forntida stradvallarna med utgångspunkt i det som vi vid utredningen bedömde som den mest aktiva delen av boplatsen. Syftet var att fånga upp boplatsen karaktär och utbredning samt fånga anläggningar och eventuella fynd. Schakten placerades med hänsyn till områdets topografi där både toppen på strandvall och mellan liggande fördjupning skulle avtäckas.

I samband med att grävmaskinen avlägsnat torven upptäcktes att en ca 10-15 centimeter tjock tjäle fortfarande fanns kvar i backen. Det bestämdes därför att schaktningen fick genomföras i två etapper där torven avlägsnades för att underlätta upptining. Därefter genomfördes själva schaktningen.

Allt eftersom schaktningen fortskred rensades ytan med fyllhammare/norgehacka. I de områden där vi påträffade fynd eller skärvsten och möjliga anläggningar finrensade vi ytan för hand med fyllhammare och skärslev. Där det framkom mer rikligt med skärvsten, anläggningar och sotfärgade lager utvidgades schakten och finrensades ned till fyndförande nivå.

Tre mer intensiva aktivitetsytor påträffades med flera anläggningar av typen härdar, skärvstenskoncentrationer och stolphål samt spridd skärvsten och flintavslag. Dessa delar bör slutundersökas och har markerats med rosa skraffering på översikten och drönarfoto i bilagorna till detta PM.

Profilgrävning genomfördes av ett urval av anläggningarna - två av de större härdarna (Anl 12 och 15), två stolphål och 4 skärvstenskoncentrationer (bil 3). En markprofil 0,5 meter bred och 0,1-0,25 meter djup undersöktes inom Anl 12 och Anl 15 aktivitetsområde (bil 2 och 3) som tolkas som eventuella hyddrester. Syftet var att kontrollera djup och innehåll av kulturlagret. Inom samma område samt i förlängningen av detta mot söder och norr samt öst-väst över anläggningarna och strandvallen mot öster insamlades fosfatprover varje 1 meter (bil 2). Även tre referensprover togs

Ytterligare tre enstaka spridda härdar och ett 5-tal rödfärgningar med enstaka skärvstenar som tolkas som härdbottnar påträffades inom den markerade boplatssytan från Fornreg L2019:55. Alla dessa undersöktes och borttogs inom ramen för förundersökningen. I tre av dessa fanns bränt ben och kol för datering.

Samtliga schakt, anläggningar, fynd och prov mättes in med RTK-GPS i SHAPE-format. Hela undersökningsområdet har fotograferats med drönare inledningsvis och efter undersökningen. Till den slutliga rapporten kommer mätningar och drönarfoton att bearbetas. Alla profilgrävda anläggningar har fotodokumenterats och beskrivits.

Under undersökningen har metalldetektor använts för att testa om det gick att finna några metallföremål. Vid undersökningen insamlades kolprover och makroprover. De senare är även tänkta att bidra med ytterligare kolprover att välja bland.

Utredningsgrävningarna företogs inom två ytor (blåskrafferade områden på översikterna). Dessa genomfördes på sedvanligt sätt med att schakt upptogs med en mindre grävmaskin och grävdes skiktvis till 0,2-0,25 meters djup. Under schaktningen rensades schakten med fyllhammare. Alla schakt fotograferades och mättes in med RTK-GPS. Inget av arkeologiskt intresse framkom vid utredningsgrävningarna.



Figur 2. Den schaktade ytan från norr. Drönarfoto av Karin Beckman Thoor.

## Resultat

Vid undersökningen grävdes sammanlag ca 2700 m<sup>2</sup>. Finresning skedde inom tre större ytor där mer intensiva aktivitetsområden framkom med flera anläggningar och fynd. Runt de ensamliggande härdarna och rödfärgningarna finrensades mindre ytor. Sammanlagt finrensades 250 m<sup>2</sup>

Undersökningen visade att kring Anl 12 och A 15 samt den senare framkomna A 36 är ett 3-7 centimeter tjockt kulturlager med sot, färgningar, enstaka skärvstenar och ställvisa fynd (flintavslag figur 7) som sträcker sig inom en yta om ca 3 meter från härdarna. Inom lagret är också anläggningar av typen härdar, skärvstenskoncentrationer och stolphål vilket indikerar att det rör sig om hyddrester. Även vid fosfatkarteringen syntes samma lager och inom samma avstånd från härdarna.

I härdfyllningen från A 12 och A 15 samt vid finrensningen kring A 36 konstaterades bränt ben. Härdfyllningen i den snittade härdarna är ca 3-5 centimeter tjock, brunsvart och "fet". Norr om A12 registrerades flintavslag (fig 7) dels vid finrensningen och dels vid markprofilgrävningen. Även vid finrensningen kring A 36 registrerades flintavslag vilket tolkas att det även här finns fynd i kulturlagret.

Ett antal ensamliggande härdar samt rödfärgningar med enstaka skärvstenar påträffades på strandvallarna inom de område som markerats som boplats vid utredningen L2019:55. Samtliga undersöktes och borttogs inom ramen för förundersökningen. I tre av dessa fanns bränt ben och kol för datering. Datering kan ge en indikation på hur och när området har utnyttjats beroende på om härdarna är samtida med de mer intensiva aktivitetstiderna eller om de tillhör en annan tidsepok.

I närområdet för en av de ensamliggand härdarna A17, påträffades ett bryne av kvarts- eller kvartsitnodul.



Figur 3. Profil genom anläggning A12, bilaga 3.



Figur 4. Profil genom A32, ett stolphål, söder om härden A15, bilaga 3.

Inom undersökningsområdet snittades två större gropanläggningar som bedömdes som sentida gropar (syns på översikterna i bilagorna). I groparna hittades allehanda bränt skräp. Värt att notera är att det företrädesvis rör sig om militärt material såsom övningsammunition samt porslin med tre kronor och svenska flaggan.

Vid den arkeologiska utredningsgrävningarna som genomfördes parallellt med förundersökningen framkom inget av arkeologiskt intresse. Märk att vi endast schaktade den del av ytan väster om byvägen som kommer att tas i anspråk vid explateringen. Detta för att undvika skador på den avsatta naturmiljön.

## Slutsats och utvärdering

Sammantaget ger resultatet en god bild av den undersökta boplatsens karaktär, intensitet, komplexitet och kunskapshöjande potential. Den ger också ett gott underlag för var och hur fortsatta arkeologiska insatser bör se ut.

Undersökningen bedöms därför uppfyllt syfte och målsättning.



Figur 5. Del av markprofilschakten. Anläggning A15 härden, och A32 stolphål, syns på bilden.



Figur 6. Tone Hellsten, Västerbottens museum, genomförde fostfatkarteringen.



*Figur 7. Små bifaciala avslag i flinta från kulturlagret omedelbart norr om härden A12.*

Utredningsschakten och schakten där natur är tänkt att bevaras har lagts igen – liksom djupschakten (som kan anses farliga). Resten av schakten är fortfarande öppna. Den del av boplatsen som återstår dvs. föreslaget slutundersökningsområde kommer att hägnas med stakkäppar och fornlämningsband inom kort.

PMet har sammanställts av Anette Färjare.

Kartframställning av Anette Färjare. Drönarfoton och fotomontage av Karin Beckman-Thoor.

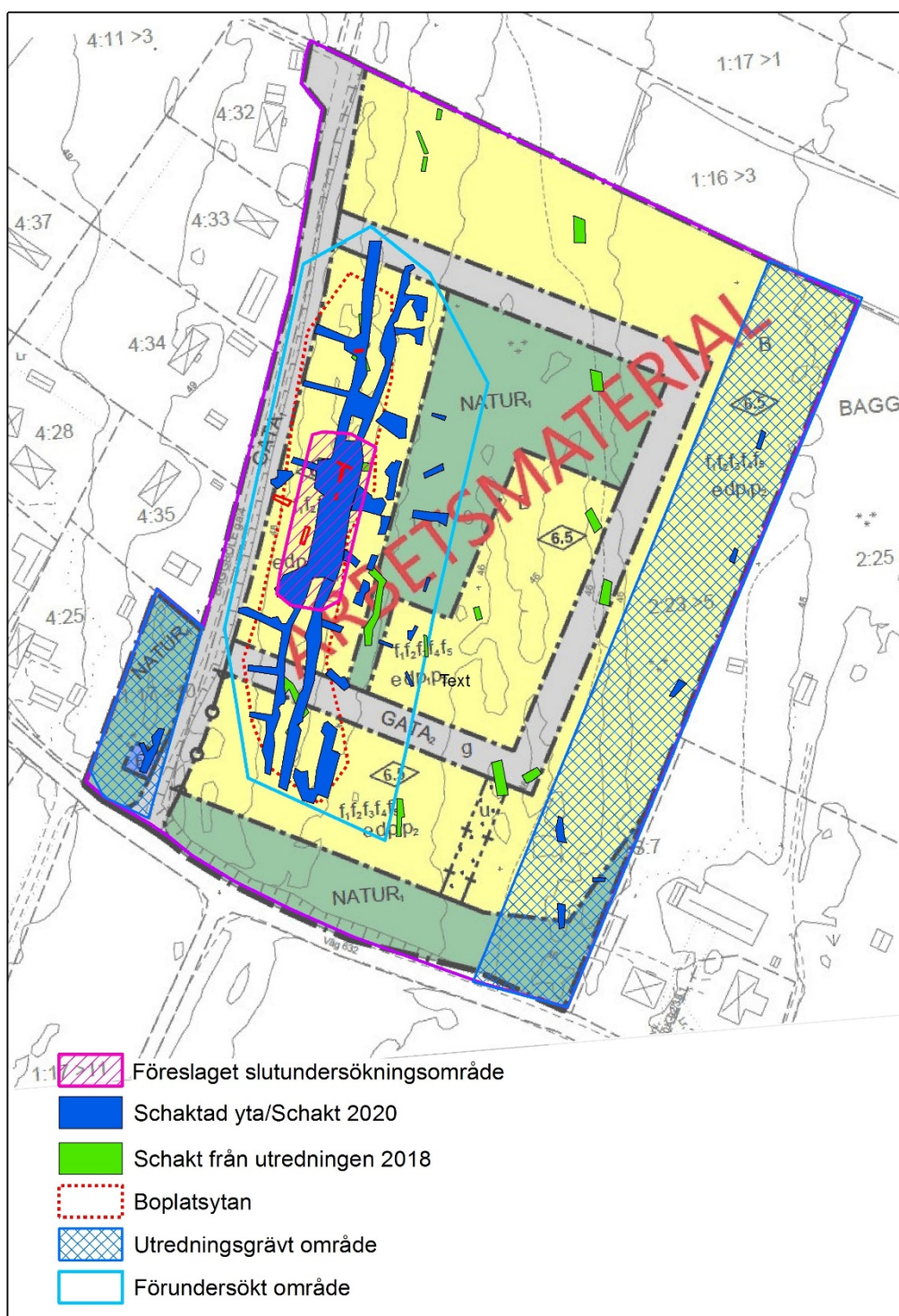
#### Bilaga

Bilaga 1. Översikt över schakten och boplatsytan med situationsplansritningarna som underlag.

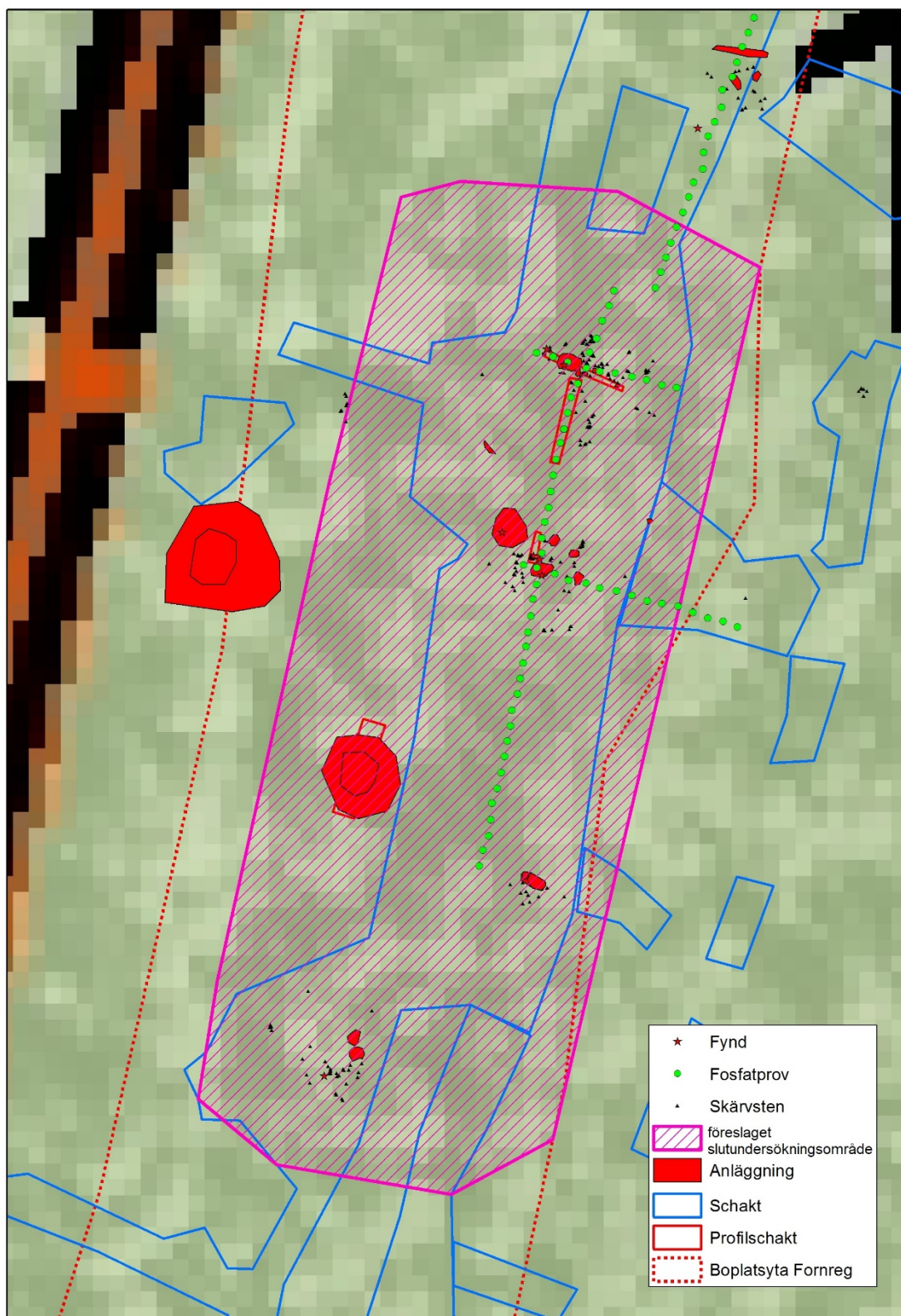
Bilaga 2. Översikt över aktivitetsområdet som utgör föreslaget slutundersökningsområde.

Bilaga 3. Detalj över de tre härdområdena.

Bilaga 4. Drönarfoto över aktivitetsområdet som utgör föreslaget slutundersökningsområde.

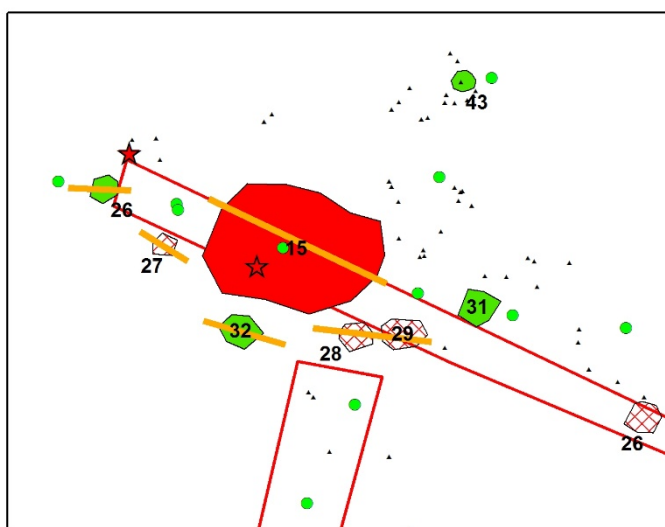


Bilaga 1. Schakt och avgränsningar med situationsplanen som underlag. Märk att utredningschaktet i området väster om byvägen har grävts med hänsyn till var ingreppet ska ske. Detta för att inte förstöra mer av det avsatta naturområdet än som var nödvändigt.

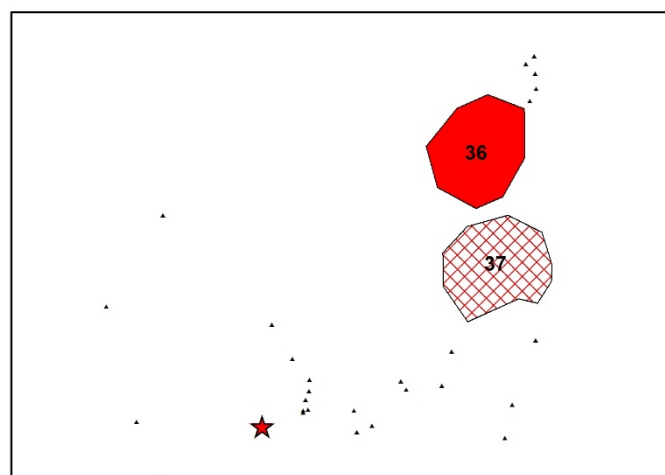
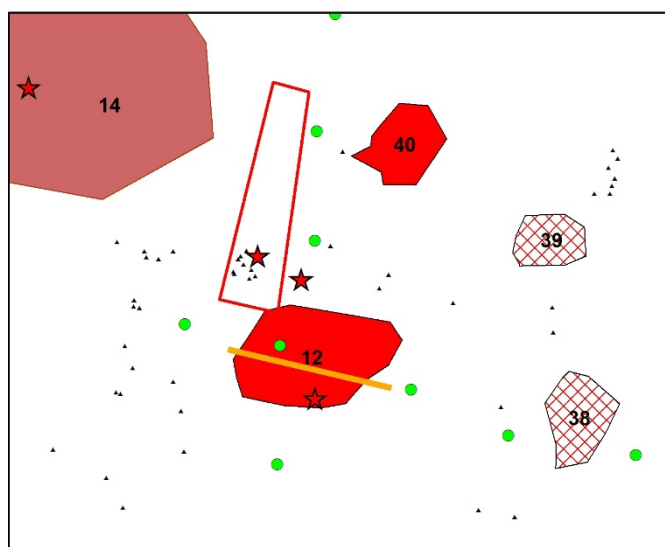


Bilaga 2. Översikt över den del av boplatsen där det mesta aktiviteterna med anläggningar och fynd finns. Den del av boplatsen som ligger kvar och som bör slutundersökas är skrafferad med rosa. De stora gropanläggningarna i västra delen är sentida anläggningar som snittats och kontrollerats vid förundersökningen.





Anläggningar, fynd och aktivitetsytor kring härdarna som sannolikt utgör bostadshärdar. Norra härden, mellersta respektive den södraste härden.



Bilaga 3. Inzoomin av tre aktivitetsytor.



*Bilaga 4. Drönarfoto över boplatsen samt in zooming över den del av boplatsen som återstår och utgör föreslaget slutundersökningsområde. Drönarfoto och fotomontage av Karin Beckman Thoor.*