

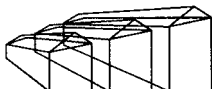


# Arkitekturguide

Umeå

# Arkitekturguide

Umeå



## 2001 ARKITEKTURÅRET

### REDAKTÖR

Patrik Forsberg

### FÖRFATTARE

(till ej signerade texter)

Anders Berg, objekt 74, 76, 87, 97, 101

Stina Fahlgren, objekt 58, 60, 62, 69, 75, 92, 96, 98, 106, 108, 112, 115

Patrik Forsberg, objekt 56, 61, 63, 64, 66, 67, 73, 80, 81, 88, 94, 100, 104, 111, 113 samt läsanvisningar och omslagets baksida

Olle Forsgren, objekt 57, 70, 71, 72, 77, 86, 103, 110, 116

Gunnar Färjare, f d stadsplanearkitekt, objekt 65, 82, 83, 95, 99, 105

Katrin Holmqvist Sten, Umeå Universitet, Konstvetenskapl inst, objekt 78

Peder Seidegård, objekt 68, 79, 84, 85, 89, 90, 91, 93, 102, 107, 109, 114

Lena Tengné, objekt 1-55, 59

### GRAFISK FORM OCH OMSLAG

Anni Axelsson / ps.pondus

### KOMPLETTERANDE LAYOUT

Patrik Forsberg, Gunilla Viksten

### REDIGERING OCH REGISTER

Gunilla Viksten

### KARTOR OCH PLANER

Lena Nordlund, Barbro Holmgren (objekt 113), Carolina Sandström (kartunderlag sid 18)

### FOTO

Pål Castell, omslag samt objekt 4, 9, 12, 13:1, 13:2, 16:1, 18, 19:2, 21, 23, 24, 27, 28:1, 29, 30, 33:1, 34, 35:1, 35:2, 36, 38, 39, 42, 45:1, 46:2, 48, 50, 51, 52, 53

Bertil Ekholz, Västerbottens museums fotoarkiv, sid 21, 22, 23

Stina Fahlgren, objekt 60, 93, 107

Patrik Forsberg, objekt 32, 56, 61, 63, 64, 66, 67, 73, 95:3, 96, 99:3, 103:2-3, 113, 115

Olle Forsgren, objekt 110

Gunnar Hjelt, FOI, objekt 94

Lars Lindh, objekt 70:1

Peder Seidegård, objekt 17:1, 68, 74, 84, 89, 90, 91, 102,

Bo Sundin, Västerbottens museums fotoarkiv, objekt 25:1, 25:2

F M Stridberg, Västerbottens museums fotoarkiv, sid 11

Lena Tengné, objekt 1, 2, 3:2, 5, 6, 8, 10, 11:1, 11:2, 14, 15, 16:2, 17:2, 19:1, 20, 22, 26, 28:2, 31:1, 31:2, 33:2, 37,

40, 41:1, 41:2, 42:2, 42:3, 43, 44, 45:2, 46:1, 47:1, 47:2, 49:1, 50:2, 54, 55

Västerbottens museums fotoarkiv, sid 13, 16

### KORREKTUR

Lena Nordlund, Börje Nordström, Patrik Forsberg

### FOTOBÄRBETNING

Pål Castell, Gunilla Viksten

### TRYCK

Kommuntryckeriet maj 2001

### REPRO

Umerepro Bild & Media

Om ej annat anges är personen anställd på Stadsbyggnadskontoret.

© Umeå kommun

Stadsbyggnadskontoret

Stadshuset, 901 84 UMEÅ

Tel 090-161000

stadsbyggnadskontoret@umea.se

www.umea.se

ISBN 91-631-0919-0

# INNEHÅLL

---

Förord .....	5	
Läsanvisning .....	7	
STADSBYGGNADSHISTORIA		
Perioden fram till 1960 .....	9	
Karta Umeås utbyggnad .....	18	
Perioden 1960–2000.....	20	
BYGGNADER, MILJÖER OCH STADSDELAR		
Karta över Umeå kommun. Objekt utanför tätorten.....	25	
Karta över objekt inom Umeå stad.....	26	
Karta över objekt inom Centrala stan .....	28	
Objekt i kronologisk ordning.....	30	
Umeås stadsarkitekter .....		110
Umeå kommuns pris för bevarande.....	110	
Umespiran .....	110	
Referenslitteratur .....	111	
Register .....	114	



## FÖRORD

---

I en värld som förändras allt snabbare behövs kontinuitet. De flesta av oss har någon plats på jorden där vi har våra rötter. Byn och gården där mor- och farföräldrar växte upp har i de allra flesta fall ersatts av staden, hyreshusområdet i stadens utkant eller villakvarteret. Dessa kvarter tillhör våra barns rötter! Vi bör därför värna dessa platser med samma omsorg som den lantliga idyllen och inse att detta är det arv vi lämnar till våra barn.

Stadslandskapet byggs bland annat av hus, gator och torg men affären, fiket och lekplatsen är lika viktiga för att ge identitet åt kvarteren. Ekonomiska förutsättningar liksom tillgång till bra byggmaterial och tillvaratagandet av tillgänglig yrkeskunskap är de viktigaste faktorerna som gett form åt nya byggnader och miljöer. Villkoren växlar emellertid över tiden vilket inte minst avspeglar sig i arkitekturen.

Ett tränat öga kan lätt urskilja vilket årtionde husen byggts i. Trettioalets vita funkishus med perspektivfönster och rundade hörnbalkonger formades utifrån den ideologiska ståndpunkt som manifesterades på Stockholmsutställningen 1930. Med förebilder från det sociala byggandet i efterkrigstidens Tyskland, fick femtioalets bostadskvarter med barnstuga och lekpark med plaskdamm sin svenska tappning och typiska folkhemsprägel. Sjuttioalets platta tak och fönsterbandsarkitektur präglades av den tidens syn på rationalitet, elementbyggeri och modultänkande. Och så vidare.

Men inte bara husen utan även kvarterens olika karaktär och läge och därmed stadsplanerna speglar sin tid och under vilka ekonomiska villkor de tillkommit. Femtioalets framtidsoptimism och medvetna satsning på att varje ny stadsdel skulle vara självförsörjande på samhällsservice har under

det senaste decenniet förbytt till planeringsvillkor där stormarknader får ersätta stadsdelsbutikerna, storskolor ersatt byskolorna och bostäder nästan enbart kan byggas åt de rika i samhället. Detta kan också tydligt utläsas i dagens bostadsarkitektur, där utsikten och det vackra, centrumnära läget blivit den enskilt viktigaste försäljningsfaktorn för nya bostadsrätter.

En kampanj kallad Arkitekturåret 2001 har utlysts av regeringen. Målsättningen är att särskilt lyfta fram arkitektur, formgivning och design under detta år. En mängd statliga, regionala och lokala institutioner är engagerade för att förmedla detta budskap och skapa större förståelse för dessa begrepp. Regeringen har speciellt poängterat kommunernas särskilda ansvar för detta. Denna arkitekturguide ingår i Umeå kommuns satsning på Arkitekturåret 2001. Jag hoppas därför att den kan bidra till att öka Din kunskap om vårt unika Umeå och dess byggnader, och att Du förvaltar denna kunskap väl!

Umeå i maj 2001

A handwritten signature in black ink, appearing to read 'Olle Forsgren', written in a cursive style.

Olle Forsgren  
Stadsarkitekt

## LÄSANVISNING

---

De byggnader, miljöer och stadsdelar som presenteras i den här guiden har fått de namn som vi uppfattar att de har i dagligt tal. Det innebär t ex att vi fortfarande kallar stans första egentliga höghus för Thulehuset. Många äldre byggnader betecknas med vad som skulle kunna vara dess ursprungsbenämning, ibland kombinerat med ett mer aktuellt namn. Flera byggnader saknar särskiljande namn och får nöja sig med mer neutrala beteckningar.

De flesta objekten har en arkitekt som upphovsman och vi har därför inte ansett det nödvändigt att skriva ut arkitekttiteln. Om den ansvarige arkitekten har varit anställd anges först arkitektkontoret eller annan arbetsgivare, därefter arkitektens namn och objektets tillkomstår. Uppgifterna om ansvarig arkitekt och årtal härstammar i regel från inlämnade bygglovhandlingar. Den på ritningarna angivna arkitekten kan ha haft hjälp av icke namngivna arkitekter, något vi omöjligt kan ha detaljkännedom om.

Vet man ungefär när en byggnad har kommit till gör guidens kronologiska upplägg det enkelt att hitta den. Kan man namnet på en byggnad eller söker man en särskild arkitekt är det enklast att använda registret längst bak i boken.

För att göra det enkelt att hitta till byggnaderna inleds det kronologiska avsnittet med tre kartor där varje nummerat objekt återfinns på någon av kartorna. Gatadresser finns i regel angivna och ligger byggnaden utanför centrala stan har vi även angivit stadsdel eller ort.

I en 500-årig kavalkad av byggnader kan urvalet inte göras utifrån något enda enkelt formulerat kriterium. Byggnader med ypperlig arkitektur har en självklar plats medan de objekt som representerar en tidsanda eller en viktig epok sitter osäkrare. Stadsbyggnadskontorets arkitekter står gemensamt för det ofrånkomligt subjektiva urvalet.



# Stadsbyggnadshistoria

## PERIODEN FRAM TILL 1960

---

I denna arkitekturguide riktas fokus på byggnader och stadsmiljöer som utformats med estetisk/arkitektonisk medvetenhet. Det är många faktorer som påverkar bebyggelsens tillkomst och utformning – det är därför det är så tacksamt att använda stadsmiljön som pedagogiskt medel för att göra historien mer konkret – men i den följande översikten över Umeås bebyggelsehistoria före 1960 är det den estetiska ambitionen som får bli temat. Vad har man genom tiderna uppfattat som vackert, representativt och tilltalande när det gäller byggnader och miljö i staden? Vilka byggnadstyper har man särskilt kostat på en omsorgsfull formgivning? Finns det ett samband mellan ekonomisk utveckling och viljan att förse staden med vackra hus?

Umeås äldsta bevarade byggnad, Backens kyrka från 1500-talets början, är ett byggnadsverk med klart medveten formgivning, ett gudshus som måste ha gjort starkt intryck på sockenborna. Här gjorde Johan III 1585 ett första försök att grunda en stad, men landhöjningen och älvens uppgrundning hade redan gjort platsen olämplig, och staden fick ingen livskraft. På 1620-talet ville Gustaf II Adolf få bättre kontroll över stadsnäringarna handel och hantverk i norr och grundade åtta städer vid de norrländska och finska kusterna, däribland Umeå. Nu valdes istället en plats 7 km nedströms till stadsområde, och här – där centrum ligger än idag – stakades gator och kvarter ut 1621 efter en rutnätsplan av Olof Bureus. Det var ju ett sätt att åstadkomma ordning och reda i staden, men dessa tidiga rutplaner med långsmala kvarter och 4–8 meter breda gator gav småningom en trång och osund stadsmiljö. Först efter stadsbranden 1888 kom detta planmönster att ändras, som vi ska se längre fram.

Umeås profil som centrum för handel, länsadministration och utbildning har rötter i 1600-talet. På den första bilden

av staden, Erik Dahlbergs idealiserade porträtt i *Suecia antiqua et hodierna* 1695, reser sig de offentliga byggnaderna i värdeperspektivisk förstoring över husgyttret. Men också i verkligheten skilde rådhuset, residenset, skolhuset och kyrkan ut sig genom sin storlek och sin mer påkostade utformning.

1600-talsbebyggelsen brändes ner av ryssen 1714–21, men nya små stugor timrades upp på de gamla tomterna. Vid slutet av 1700-talet började de mer förmögna handelsmännen och ämbetsmännen, uppmuntrade av landshövdingen, bygga på och rödfärga sina hus. De goda åren för handel och sjöfart kring 1800-talets mitt satte också spår i bebyggelsebild. Johan Anders Linder, amatörarkitekt och komminister i Umeå landsförsamling, behärskade de klassiska byggnadsstilarna och fick många uppdrag att rita borgargårdar med paneler "ornerade i vacker byggnadsstil", kanske prydda med en taklist tillverkad "efter arkitektoniska reglor". Stadsbranden 1888 utplånade all bebyggelse i stadskärnan. Vill man skapa sig en uppfattning om hur denna panelarkitektur såg ut, får man bege sig till Baggböle herrgård (J A Linder 1846) och Linders egen gård, Johannesgård (panel 1845) på Backen.

Stadens förskönande engagerade också kvinnorna. De var aktiva i Trädgårdsföreningen och medverkade till att trädplanteringar kom igång på allmänna platser och torg.

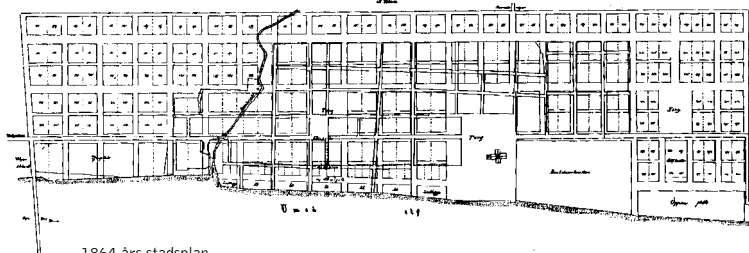
På 1860-talet anlades en stadspark, Döbelns park, och de första gatubjörkarna planterades vid västra delen av Storgatan.

Vid samma tid planerade man också en utvidgning av tomtområdet och en genomgripande sanering



Östra Umeå omkring 1880. Längst till höger cellfängelset.

*Förslagen af Förtändning*  
**VENÅ STAD**  
*af*  
*Stadsingenjör*  
*A. H. Ahrenfeldt*  
*År 1864*



1864 års stadsplan.

av den gamla 1600-talsstadsdelen. En ny stadsplan fastställdes 1864. Nya kvarter och tomter las ut fram till nuvarande Häradshövdingegatan i öster och till den nya bron över älven i väster. Det var en luftig rutnätsplan med dubbla tomtrader och ett differentierat gatusystem med långgator, tvärgator och brandgator genom kvarteren. Saneringen av centrum var för dyr att genomföra, men de nya stadsdelarna bebyggdes och där finns fortfarande fina kvarter med välbevarad bebyggelse från 1870–80-talen att titta på.

I byggnadsordningen 1866 samlades byggnadsbestäm-



meler till planen, bland annat om trädplantering vid långgatorna. Direkta förebilder till planen och byggnadsordningen kan man finna i den finska grannstaden Vasa. Östra och Västra esplanaderna las ut 1879 efter centrala bestämmelser i 1874 års byggnadsstadga. I stor skala genomfördes trädplantering vid trottoarkanten först efter stadsbranden 1888, då Umeå blev "Björkarnas stad".

Den växande 1800-talsstaden Umeå behövde också ändamålsenliga offentliga byggnader. Sedan 1776 gällde att alla förslag till "publika byggnader" i Sverige skulle granskas av Öfverintendentsämbetet och godkännas av Kungl Maj:t. Ofta ritades de också av ämbetets arkitekter, som på så sätt medverkade till att de arkitekturstilar som var på modet i Stockholm spreds ut över landet. Så också i Umeå när det gäller bl a rådhuset 1814, landsstatshuset 1851 och läroverket 1856, som alla förstördes 1888. Slöjdskolan och seminariet (Hovrätten) finns kvar av denna kategori.

I Umeå var stadsbranden en hållpunkt i tideräkningen. Katastrofen inträffade den 25 juni 1888 och drabbade den gamla stadsdelen. Av stadens ca 3 000 invånare stod 2 300 utan tak över huvudet. De styrande hade höga ambitioner att ge den återuppbyggda staden en representativ karaktär, men ekonomin satte gränser. Umeå centrum blev en glest bebyggd trästad, men med offentliga byggnader och vissa privata i sten. En stadsarkitekt anställdes för att leda återuppbyggnadsarbetet – Fredrik Olaus Lindström med gedigen utbildning och mångårig erfarenhet som hyreshusarkitekt i Stockholm. Hans första uppgift blev den nya stadsplanen. Sanerings-



planen för den gamla stadsdelen från 1864 togs fram och "försågs med förskönande tillägg" – bland annat parkstråk, esplanader, monumentala byggnadslägen och en strandgata utmed älven. 1889 års planområde hade samma utbredning som planen 1864.

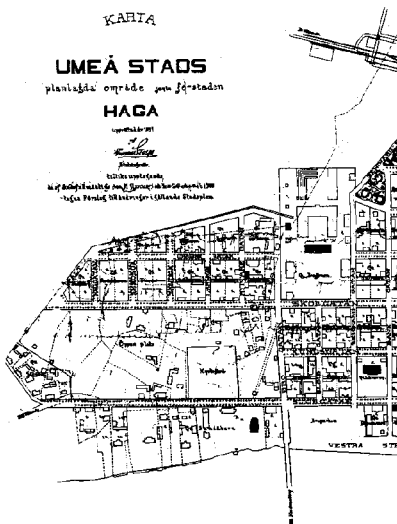
Lindström stannade inte länge i Umeå, men hann rita rådhuset, kyrkan, småskolehusen, läroverkets gymnastikhus och flera projekt till andra offentliga byggnader samt några privata stenhus. 1890-talsarkitekturen på brandområdet visar en provkarta på de nystilar som var på modet – vi har till exempel en kyrka i nygotik, ett residens i nyrenässans, ett bankhus med drag från Vasaslotten och en villa i fornordisk stil. Några mer kända stockholmsarkitekter anlitas nu för att ge de viktigaste byggnaderna ett prestigefyllt yttre – namn som Ernst Stenhammar, Gustaf Hermansson, Gustaf Lindgren, Erik Josephson, Folke Zettervall och Sigge Cronstedt finns representerade bland ritningssignaturerna.

Den skara lokala husritare som specialiserat sig på trähus fick gott om uppdrag också efter branden. Den mest produktive och rutinerade var C Fr Sandgren. Nu blommar pane-



Umeås östra stadsdelar i början av 1890-talet. Längst till höger syns det nybyggda Länsresidenset.

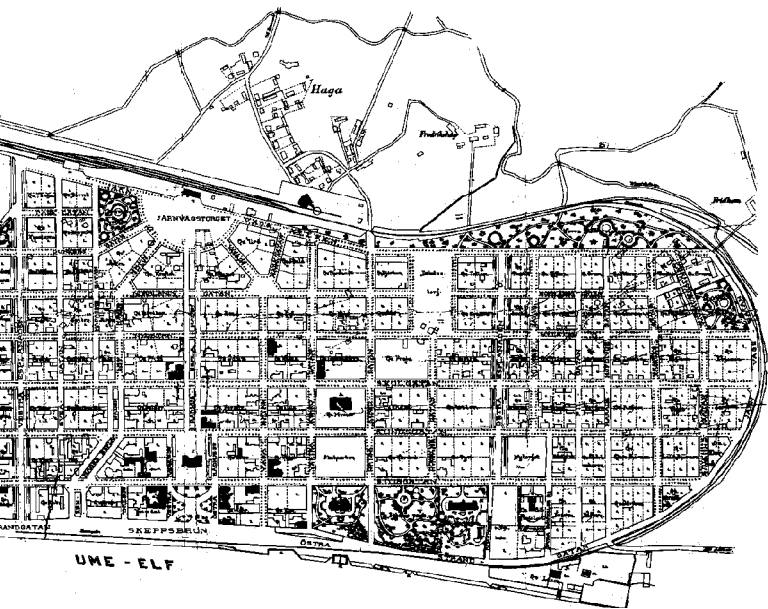
larkitekturen ut i sin nästa fas. Putsdekorationerna på de samtida stenhusen i Stockholm och Sundsvall får stå som modell för snickarglädjen. Hörntorn och prydnadsgavlar gör sitt intåg i stadsbilden. På så sätt växte en prydlig och tidsenlig stadsbild fram – åtminstone enligt stadsbornas smakuppfattning. Efter centrumomvandlingen på 1950–60-talen finns bara fragment kvar av denna trähusbebyggelse, t ex Reiniusska handelsgården (Storgatan 44), Blå huset (Skolgatan 64) och kvartret Höder (Kungsgatan 60–64).



1898 års stadsplan.

En viktig händelse var när bibanan 1896 drogs från Vännäs till Umeå. Stationshuset fick sin placering som motpol till Rådhuset i den nyanlagda Rådhusplanadens norra ända. Stadsplanen utvidgades fram till järnvägen 1898. En stjärnplats framför järnvägsstationen blev ett kontinentalt drag i planen. En järnvägsallé drogs utmed spåret som fortsatte i vid krök ända ner till hamnplanen vid älven. Åt norr och åt öster lades ett vidsträckt tomtområde ut.

Vid sekelskiftet 1900 mattades byggnadsverksamheten av. Umeå var fortfarande en småstad med 4 000 invånare. Utvecklingen gick långsamt under 1900-talets första hälft - 1935 hade antalet invånare stigit till drygt 12 000 och 1948 till drygt 16 000 personer. Först vid slutet av 1950-talet började befolkningskurvan stiga brantare. De flesta var liksom tidigare sysselsatta med handel, utbildning, sjukvård eller förvaltning, men regementena kom nu till som viktiga arbetsplatser. De första större industrierna på stadens område började komma först efter stadsbranden. Umeå var en utpräglad medelklass- och tjänstemannastad med klart bor-



gerlig majoritet. Först efter kommunreformen 1974 ändrades balansen i och med sammanslagningen med kranskommunerna Umeå landskommun, Sävar, Holmön, Holmsund och Hörnefors.

Arbetet med nästa stadsplaneutvidgning pågick 1907–1922 och omfattade Gamla Haga och ett område västerut. Den kände planarkitekten P O Hallman införde nu trädgårdsstaden i Umeå. Hans plan anpassade sig till befintlig bebyggelse, till vägnätet, till bäckar och växtlighet. I planen skrevs nu in bestämmelser om tvåvåningsbebyggelse på stora trädgårdstomter. Samma bestämmelser infördes också för vissa kvarter på 1898 års planområden Öst och Väst på stan.

Mellan 1891 och 1935 saknade Umeå stadsarkitekt. De många bostadshus som då byggdes ritades av byggmästare och ingenjörer ofta med utgångspunkt från någon typritning. Scharinska villan (1904) och Aschanska villan (1906) av Ragnar Östberg, liksom några fina 20-talsklassicistiska bostadshus av Edvard Lundquist och Robert Laurell framstår som undantag.





Utsikt från kyrktornet i början av 1890-talet. I förgrunden kv Höder (se 18!). I mitten t v Moritzska gården (se 23!).

När det gäller offentliga byggnader var det däremot självklart att man kostade på en arkitekt för utformningen. De flesta uppdragen gick till arkitekter utanför Umeå, eftersom de centrala verken som var byggherrar – t ex medicinalstyrelsen, telegrafverket och postverket – hade en stab av egna arkitekter. Det nya lasarettskomplexet vid Ålidbacken ritades till exempel 1904–07 av bröderna Axel och Hjalmar Kumlien och folkskoleseminariet av Gustav Holmdahl 1923.

Bankhus och industribyggnader var också arkitektuppgifter. Fina exempel i Umeå är Sparbankshuset av Torben Grut 1915–17 och Scharinska firmans träsliperi (nuvarande Konsthögskolan 1909) av Sigge Cronstedt. En vacker byggnad fungerade som varumärke och reklam för banken eller företaget.

Under 1920–40-talen växte staden ut först genom egnahemsområden på Sandbacka i norr och på Sofiehem–Gimonäs nedströms centrum. Planområdet utvidgades mot öster (Öbacka) och norr (Haga–Sandbacka). Också i dessa stadsdelar var det tvåfamiljshuset på trädgårdstomter som dominerade, men också större trähus för fyra eller åtta familjer. Dessa egnahemshus och mindre flerfamiljshus i trä hade ofta fina proportioner och en enkel skönhet. En del av dem levererades monteringsfärdiga från Svenska Trähus i Holmsund.

I början av 1930-talet flyttade två unga arkitekter till staden, Kjell Wretling och Denis Sundberg. Båda hade sina rötter här och hade fått sin utbildning vid Tekniska högskolan på 1920-talet. De kom att bli de mest produktiva

arkitekterna i Umeå under perioden 1930–50. De ritade byggnader som håller hög kvalitet, såväl offentliga byggnader som privata bostadshus. Kjell Wretling, som var stadsarkitekt 1935–1951, ägnade sig också åt stadsplanearbete.

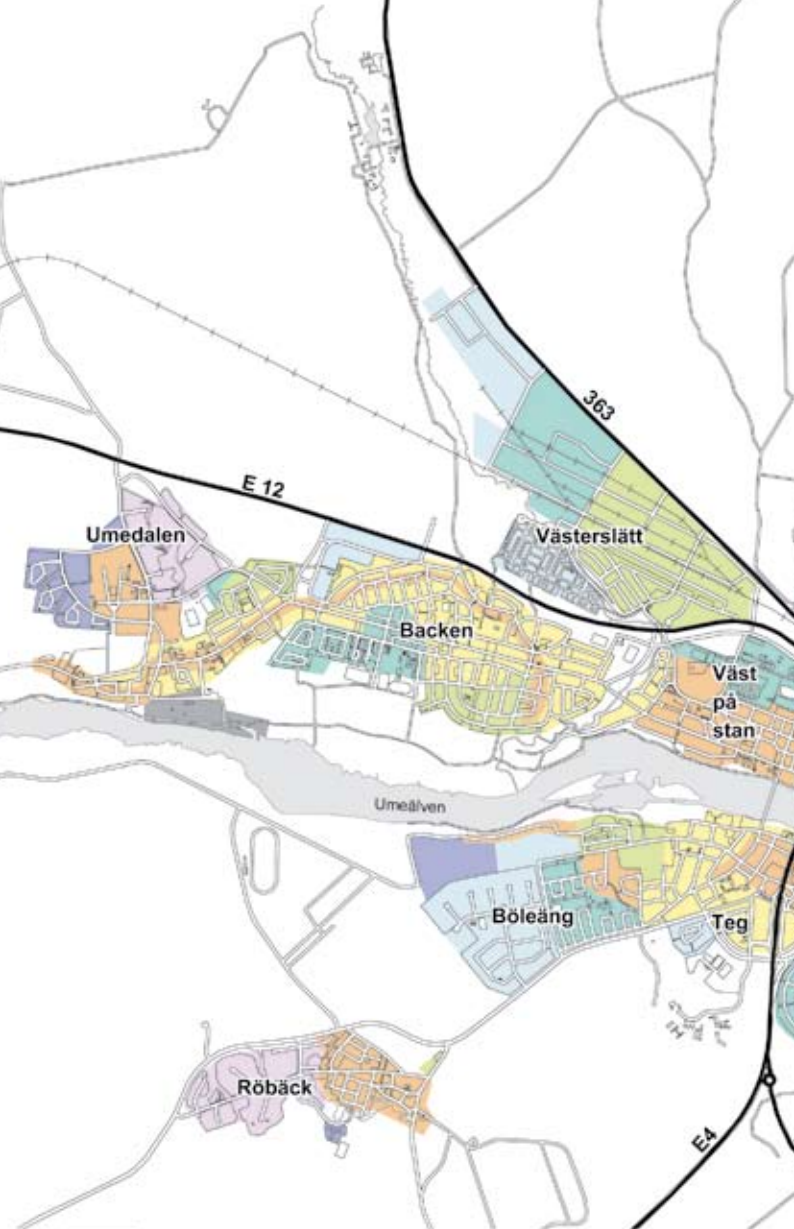
Under 40-talet slog lamellhuset i tre våningar igenom i de nya stadsdelarna och därmed övergavs det traditionella byggnadsmaterialet trä och ersattes av lättbetong. 1950-talet var annars villabyggnadens årtionde i Umeå. Helt nya stadsdelar på jungfrulig mark lades också ut: Västerslätt (1951) för att försörja det intilliggande expanderande industriområdets arbetare med bostäder och Berghem (1950–63) med villor och flerbostadshus (lamellhus och punkthus). Den sistnämnda stadsdelen kom till efter en ambitiös stadsplanetävling.

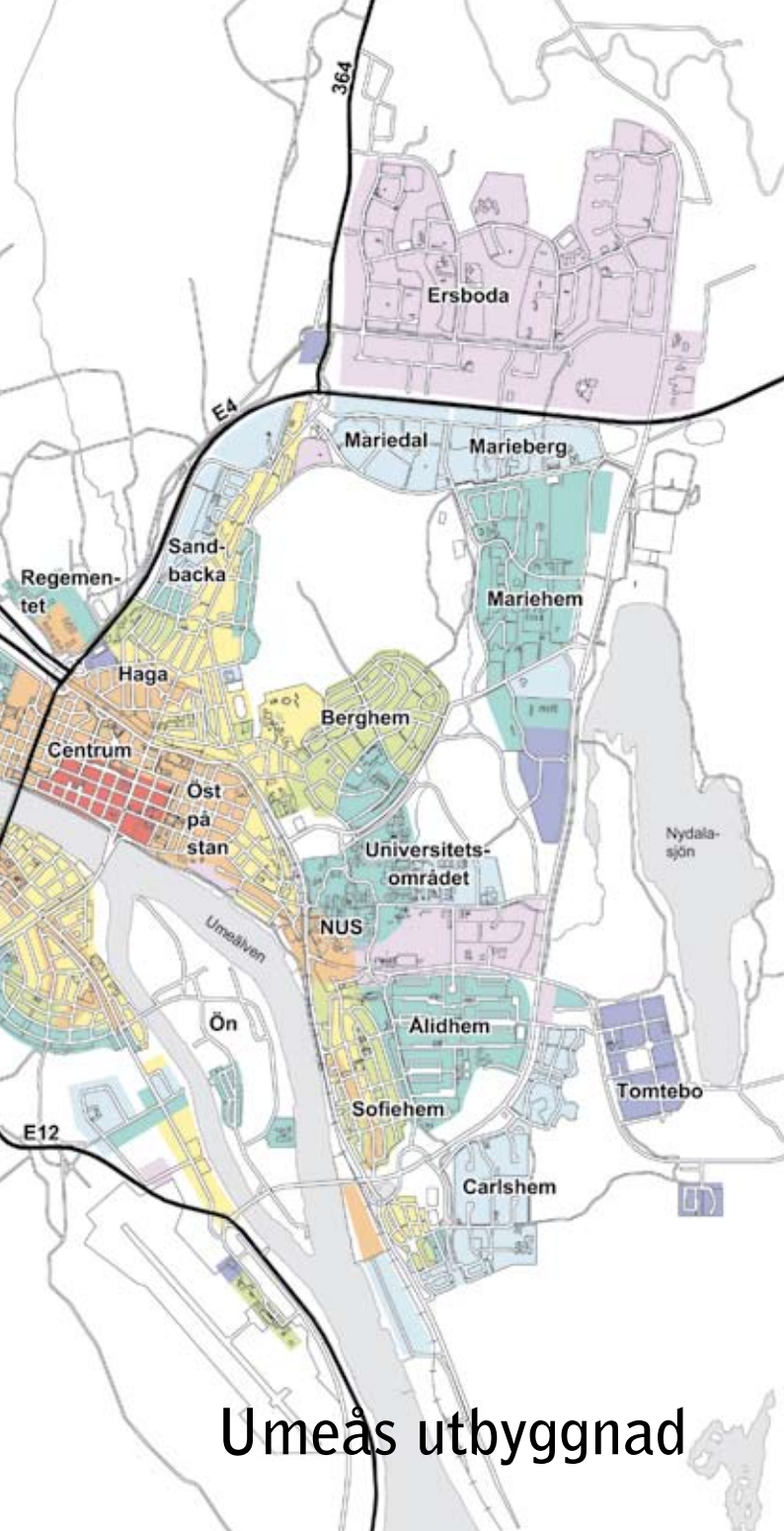
Vid slutet av 1950-talet hade expansionen satt igång, och de nya bostadsområdena kom väl till pass. Stornorrfors kraftverksbygge gav något av klondykestämning åt staden. Startskottet till utbyggnaden av högre utbildning och sjukvård gick 1957, då beslut togs att en medicinsk högskola skulle inrättas i Umeå, och att lasarettet skulle byggas ut till regionsjukhus. Samtidigt fick Umeå stadsbibliotek det s k femte exemplaret av allt svenskt tryck – en grundsten till universitetsbiblioteket.

Sammanfattningsvis kan sägas att det alltid funnits en estetisk ambition i Umeå, även om ekonomin begränsat möjligheterna att förverkliga den i full utsträckning. Att staden fick gott anseende på grund av sina vackra hus, tjänade alla på. Framför allt har de offentliga byggnaderna kostats på en arkitektonisk utformning. Tiden efter stadsbranden har lämnat flera byggnadsverk av hög klass, som Umeå tagit tillvara på ett pietetsfullt sätt och återanvänt. Trähusen i centrum försvann däremot till stor del under den stora omvandlingen på 1960-talet.

Karin Eriksson

Ordförande, Föreningen Byggnadskultur i Umeå





364

Ersboda

EA

Mariedal

Marieberg

Regementet

Sandbacka

Mariehem

Haga

Berghem

Centrum

Ost på stan

Universitetsområdet

Nydala-sjön

NUS

Umeälven

Ön

Alidhem

Tomtebo

E12

Sofiehem

Carlshem

Umeås utbyggnad

## PERIODEN 1960–2000

---

1960 var Umeå fortfarande en lågbyggd liten trästad med knappt 25 000 invånare på den norra stranden av en tyst men mäktig älv. I dag är Umeå Norrlands största stad med drygt 100 000 invånare. Allt är inte expansion eller inflyttning, men det mesta. En del är inkorporering också. Men själva staden Umeå har mer än tredubblats på de här fyrtio åren.

Universitetet har hela tiden varit motorn, alltsedan de första högskolestudenterna anlände på 1950-talet och universitetet fick sin officiella invigning 1965. I början på 2000-talet är drygt 20 000 studenter samlade på ett campus ett par kilometer från centrum, men mitt i den nuvarande stadens befolkningstygdpunkt och kant i kant med NUS, Norrlands universitetssjukhus. Allt utom konst- och designhögsskolorna, som båda ligger vid älven nere i stan, är koncentrerat hit. Således även läkar-, tandläkar- och skogsutbildningen, något som eljest är ganska ovanligt i vårt land.

Utbyggnaden av universitetsområdet följer sedan 1962 i allt väsentligt en generalplan av Hans Brunnberg med bebyggelsen i ett strikt rätvinkligt mönster och med gult fasadtegel som dominerande material. Markplaneringen gjordes ursprungligen av Walter Bauer, en landskapsarkitekt med utbildning delvis i Danmark. Mycken inspiration till både markplanering, husgruppering och fasadmaterial i Umeå har hämtats från Århus universitet. Av den första markplaneringen återstår tyvärr i stort sett endast en damm och några innergårdar. Dammen är ett tekniskt betingat fördröjningsmagasin för att klara variationer i flödena hos en naturlig bäck genom området. Den således helt konstgjorda dammen och dess skålformade slänter har emellertid med åren kommit att bli något av Umeå universitets verkliga fokus.

Bostäder för studenter och för nyinflyttade umebor har huvudsakligen byggts i nya stadsdelar som i stor utsträckning ligger runt universitetet. Konsulter har ibland anlitas för själva stadsplanearbetet, styrda av detaljerade stadsplaneprogram från kommunens sida. Programmen har innehållit krav på antal lägenheter, bebyggelseyp, friytor, skolor, daghem, gång- och cykelvägar, trafik, parkering mm. Även önskemål av arkitektonisk art har förekommit, till exempel dominerande fasadfärg med Ålidhem som rött, Mariehem med vita hus uppför sluttningen från Mariehemsdalen, Carlshem som en gul stadsdel o s v. Programförslagen gjordes av stadsarkitektkontoret men diskuterades och beslutades av byggnadsnämnden.

Stadsplanerna i centrala stan, d v s förutom Centrum även stadsdelarna Öst och Väst på stan, var föråldrade när expansionen satte igång. De var gjorda för en tid då butiken låg i gatuhuset och lagret i gårdshuset. Sextioalet krävde något annat. Nya stadsplaner var emellertid en omöjlighet att åstadkomma tillräckligt snabbt och i tillräcklig omfattning för att möta det behov av förnyelse av byggnadsbeståndet i Centrala stan som blev en direkt följd av befolknings-



Lasarett- och universitetsområdet 1971. I bakgrunden Mariehem.



Renmarksesplanaden på 1950-talet.

ökningen. Så gott som all mark var privatägd och de gamla trähusen kunde endast svårligen byggas om för moderna behov, vare sig det gällde butiker eller kontor. Även den ökning av exploateringsgraden som de gällande stadsplanerna medgav lockade till rivning av de gamla husen för uppförande av nya. En snabbare lösning av stadsplaneproblemet var därför att med den gamla stadsplanens byggnadsrätt och högsta hushöjd som maximum, medge avvikelser från dess bestämmelser om byggnadens utformning. Avvikelsen kunde medges direkt av byggnadsnämnden med stöd av den ändrade byggnadslagstiftning som gällde från 1 juli 1960.

På det här snabba och smidiga sättet kom mycket av nybebyggelsen i Centrala stan till stånd under den expansiva perioden. Samtidigt försvann emellertid det mesta av den gamla träbebyggelsen, något som många umebor, särskilt äldre, idag beklagar. Den nya bebyggelsen ritades i allmänhet av stockholmsarkitekter och fick samma lådliknande former utan synliga tak och med mörka färger som i de flesta svenska städer den här tiden. Det stämde inte alls med Umeås gamla karaktär av lätt trästad i ljusa färger med mycken grönska.

En stadsbildsanalys från mitten av 1970-talet, förankrad politiskt i en översiktsplan från början av 80-talet, ledde till förändringar av arkitekturen i fortsättningen. Många av de nya hus som uppförts efter dess anvisningar har inte bara



Renmarkstorget 1999.

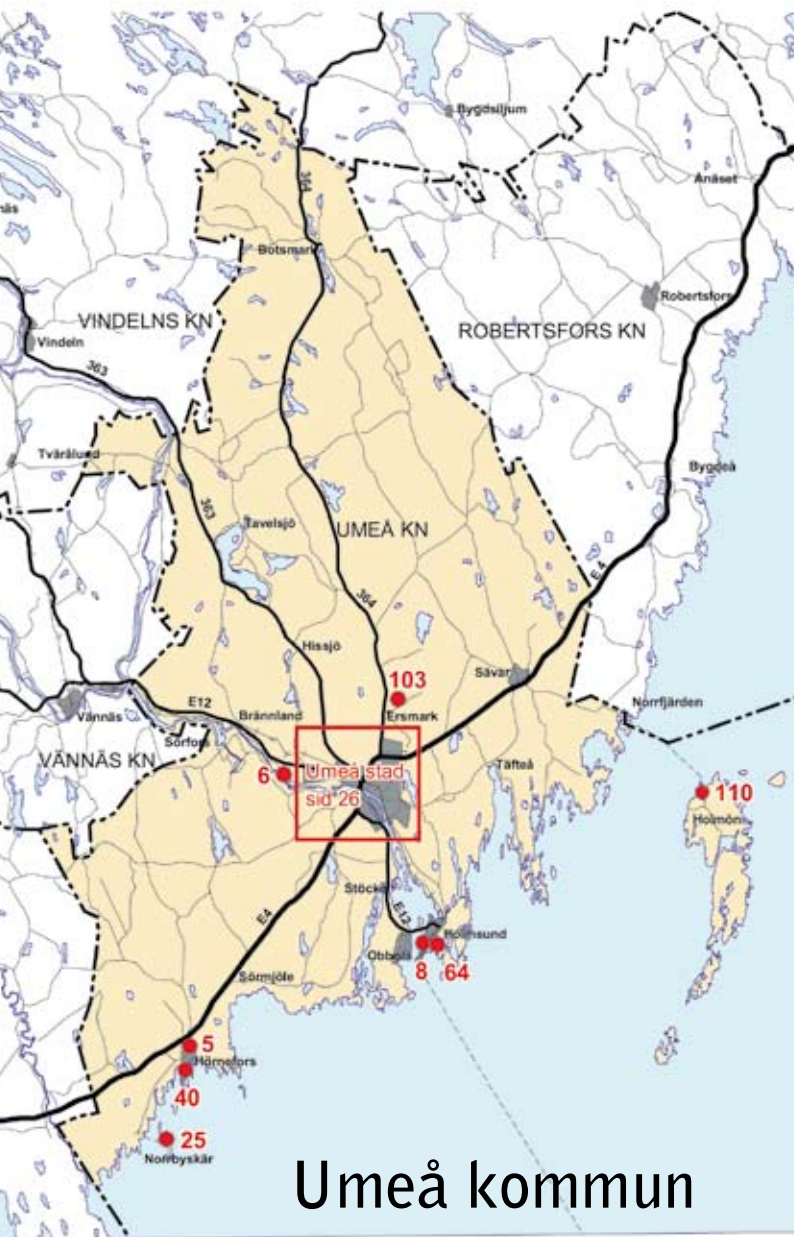
återfått synliga tak – något som också följt som en reaktion på de platta takens läckageproblem – utan de har också fått kraftigare taksprång, blivit ljusare i fasadmaterialet, fått kortare och knubbigare proportioner. De ser lättare ut till karaktären med till synes tunnare fasader, de har utformats med rejäla socklar och fått grönska mellan husen där även staket och björkar börjat återkomma – allt sådant som kunde återfinnas i den gamla trästaden Umeå. Stadsbildsanalysen fick ett påtagligt genomslag i Umeås stadsbild under något årtionde.

Det som blivit kvar av det gamla Umeå, förutom några stenhuss och ett litet antal trähus längs Kungsgatan i Centrum, är stadsplanemönstret med sitt rätvinkliga rutnät och breda, raka gator, där de bredare fortfarande är björkplanterade. Den låga stadssilhuetten är också till allt väsentligt kvar, bruten bara av några höghus längs älven. Umeå är inte längre två våningar hög som på trästadens tid men i stort sett tre à fyra. Och stan är fortfarande lummig.

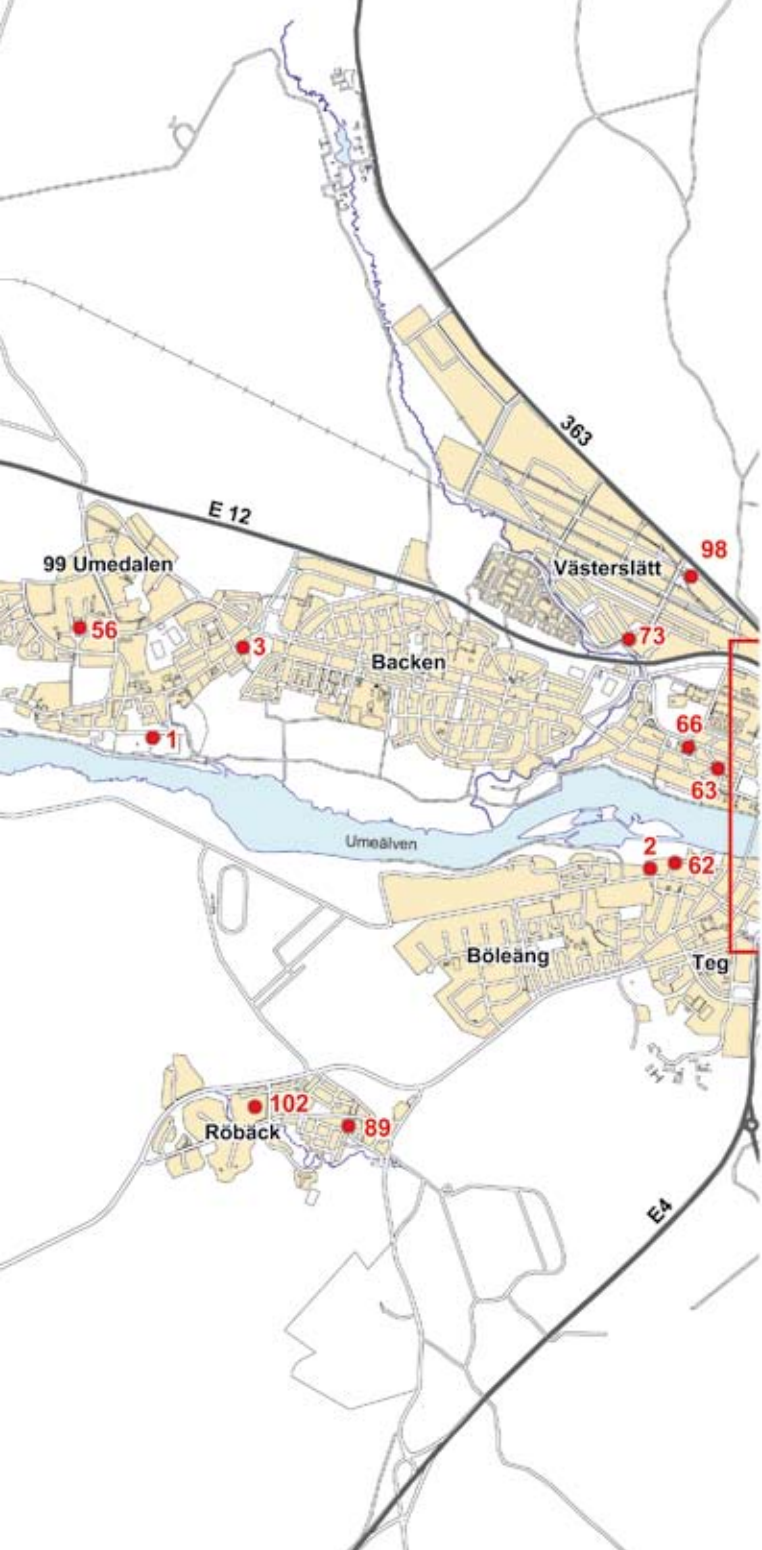
Hans Åkerlind  
Stadsarkitekt 1960–90

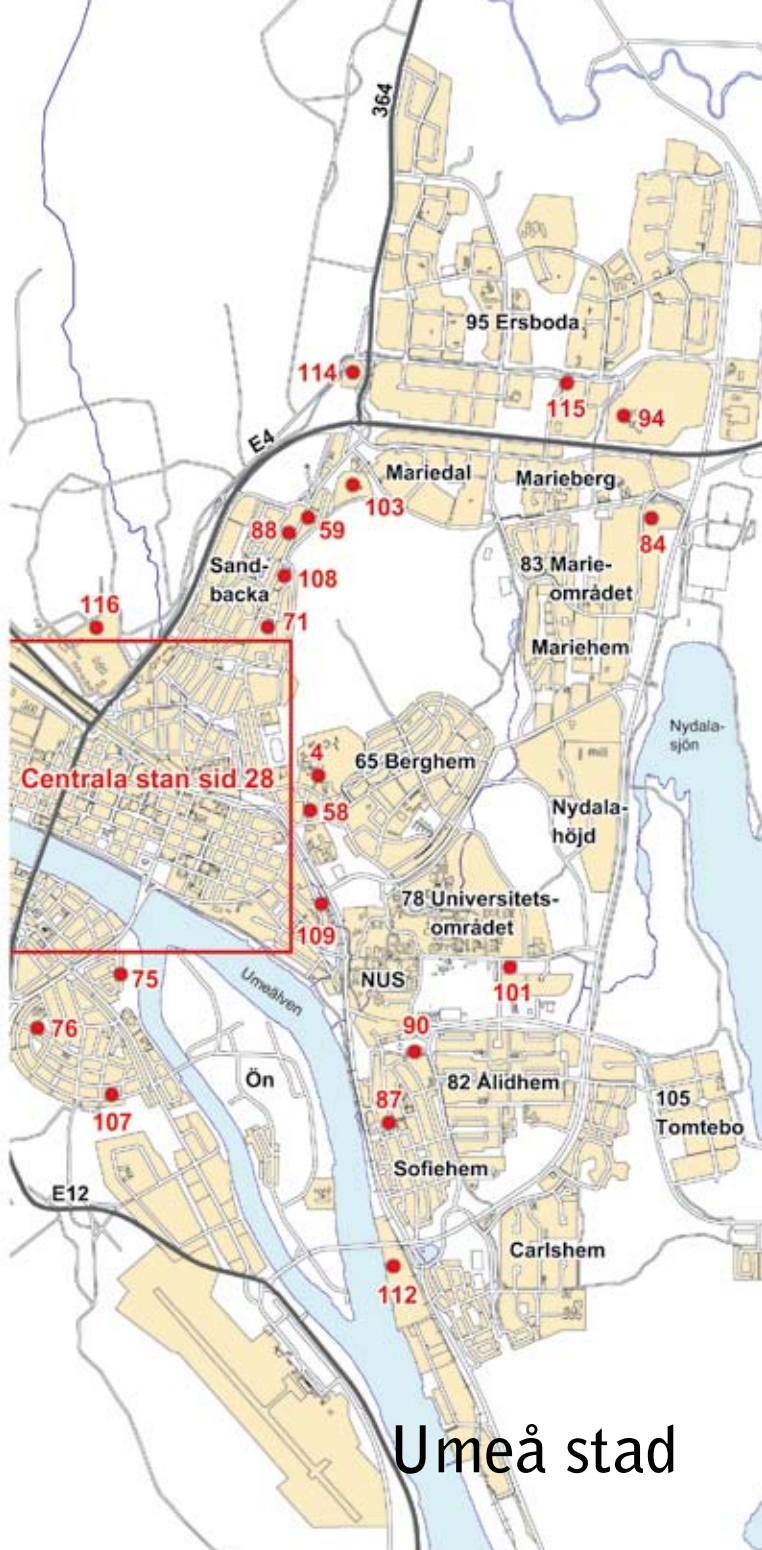


# Byggnader, miljöer och stadsdelar



# Umeå kommun





Umeå stad



# Haga

# Öst på stan

# Centrala stan



## 1 • Backens kyrka

På Backen, 5 km uppströms Umeå centrum, på en plåtå i slutningen ned mot älven, ligger Umeå landsförsamlings kyrka, 500 år gammal. Stor och mäktig med putsade gråstensmurar, brant tak och tegelornerade gavelrösten hälsar hon än i dag församlingsbor och andra välkomna till gudstjänst och andakt. Två gånger har kyrkan brandhärjats, 1893 och 1986. Stjärnvalven med senmedeltida prägel härrör från en restaurering 1952. Interiören är helt ny efter den senaste branden och har skapats av arkitekterna Jerk Alton och Stig Robertsson samt konstnären Pär Andersson. Innanför de medeltida murarna möter besökaren idag ett för den moderna liturgin funktionellt kyrkorum, präglat av en färgstark enkelhet med stort konstnärligt värde.



Arkitekt okänd, 1508. Häradsvägen, Backen.

## 2 • Böle överstelöjtnantsboställe

Under indelningsverkets dagar var många officersboställen för Västerbottens regemente belägna i byarna runt Umeå. Regementets överstelöjtnantsboställe låg sedan gammalt i Böle by. Här på strandbrinken ovan Umeälven och omgiven av stora lummiga träd finns än idag boställets mangårdsbyggnad – den tredje på samma plats, en lång låg rödfärgad envåningsbyggnad. Rummen ligger, i enlighet med Adelcrantz' ritningar, i två filer på var sida om en korridor. Senare tillkomna är utgångarna på gavlarna, det brutna taket och frontespisen samt den stiliga pelarburna balkongen ovan entrén. Den timrade stolpboden i trädgården är från 1737.



Överintendent Carl Fredrik Adelcrantz, 1760.  
Bölevägen 41, Teg.

### 3 • Angården

Angården är en ämbetsmannabostad från tidigt 1700-tal, i en våning med oinredd vind under ett stort valmat mansardtak.

Här har bott lanträntmästare, kyrkoherdar, härads-

hövdingar, löjtnanter och bönder med familjer, som alla delvis fått sin försörjning från gårdens omfattande jordbruk.

Huset var ursprungligen opanelat och glatt rödfärgat med tätspröjsade fönster och rödtjärat bräddtak. Dess nuvarande gulmålade slätpanel tillkom 1840, med putsade herrgårdsfasader i södra Sverige som förebild.

Efter skiftande användning under 1900-talet och långvarigt förfall rustades byggnaden 1996 och rymmer idag två bostäder. Invändigt är många fasta inredningsdetaljer från 1797 och 1820 pietetsfullt bevarade.



Arkitekt okänd, 1797. Angårdsvägen 1, Backen.

### 4 • Sävargården

Sävargården uppfördes ursprungligen som herrgård vid bröderna Forsells sågverk i Sävar. Byggnaden – en pampig envåningsbyggnad med inredd vindsvåning under ett stort brutet avvalmat spåntak – skänktes 1927 till länets nybildade hembygdsförening. I nedmonterat skick kördes den med häst och släde till Gammlia, där den åter-

uppfördes under ledning av länsarkitekt Edvard Lundquist. Exteriören bibehölls, interiören däremot utformades fritt i nyklassicistisk anda, så även de nya brokvistarna med dubbla trapplopp. På sin nya plats har byggnaden, som idag ägs av Umeå universitet, använts för café och restaurang. Den tidstypiska tillbyggnaden från 1963 rymmer restaurangkök och galleri för Konsthögskolan.



Arkitekt okänd, 1806. Gammlia.



## 5 • Brukskyrkan i Hörnefors

Hörnefors järnbruk grundades 1776. Här tillverkades i hammarsmedja och stångjärnsverk bl a hästskor, liar och skeppssmide. Idag vittnar brukskyrkan, bruksmagasinet och en långa med arbetarbostäder, vackert belägna vid Hörneån, om denna epok. Den lilla träkyrkan i nyklassicistisk stil som idag möter besökaren är ett resultat av om- och tillbyggnader av det ursprungliga kapellet. Detta förstår man om man tittar in genom långsidornas fönster närmast östgaveln: innanför nya väggen syns gamla kapellets tidigare yttervägg, timrad och rödfärgad!

Kyrkorummet är enkelt och anspråkslöst med panelade vitmålade väggar, omålade träbänkar och predikstol i empire.



Arkitekt okänd, 1779. J A Linder, 1832.  
Sundelinsvägen 64, Hörnefors.

## 6 • Baggböle herrgård

Om storhetstiden för sågverket i Baggböle – och för den olovliga avverkningen av kronoskog under perioden 1860–1880 – minner förvaltarbostaden, en byggnad i empirestil, uppe på älvbrinken med utsikt över anläggningen vid forsen. Herrgården var på sin tid en imponerande byggnad: av timmer och klädd med slätpanel, större och bredare än bondgårdarna i trakten och målad med ljus oljefärg, så att den på avstånd liknade ett stenhus. Fasaden med mittfronton och pilastrar är ett av de finaste exemplen på nyklassicism i umetrakten. Huset ritades av pastor Johan Anders Linder i Umeå, en mångkunnig person som ofta anlätades för att försköna fasaderna på borgarnas hus under 1800-talets förra hälft.



J A Linder, 1846. Baggböle 115, Baggböle.

## 7 • Cellfängelset

Cellfängelset är det äldsta stenhuset i Umeå och ett av de få hus som överlevde branden 1888. Det uppfördes efter typritningar utarbetade med fängelser i Amerika och Tyskland som förebild. Jämfört med tidigare förhållanden, då fångarna förvarades fastkedjade i källarvalv i slott och borgar, innebar det nya systemet en stor förbättring.



Byggnaden har placerats med kortsidan som huvudfasad mot gatan i norr. Fångavdelningen åt söder omfattade 24 celler fördelade i två våningar på var sida om ett öppet galleri. Mot gatan fanns vaktrum, kök och bostad för fängelsedirektören. Byggnaden – med slätputsade fasader, medeltidsinspirerade former och omgivande dubbelplank – är ett av de bäst bevarade cellfängelserna i landet.

Överintendentsämbetet, 1861. Storgatan 62.

## 8 • Holmsunds kyrka

Här vid Umeälvens mynning anlade James Dickson & Co 1848 en lastageplats för vattensågen i Baggböle två mil uppströms. Ett samhälle med arbetarbostäder, herrgård, kyrka, prästgård och skola växte fram.



Kyrkan i nyklassicistisk stil utgör krönet på pastor J A Linders livsverk som arkitekt och byggare. Den nästan 80-årige pastorn har inte bara utfört alla byggnadsritningar till kyrkan och dess inredningsföremål. Han har även själv snidat alla dekorationer på predikstol, altare och läktarbröstning. Det varma vackra kyrkorummet är målat efter hans anvisningar.

De till kyrkan länkade församlingslokalerna är ljusa, luftiga och delvis nedsänkta i terrängen och underordnar sig kyrkan på ett fint sätt.

J A Linder, 1863. Husritarna, Bertil Håkansson, 1986.  
Kyrkogatan 7, Holmsund.

## 9 • Gamla gästgiveriet

I 1864 års stadsplan utvidgades planområdet mot väster till nuvarande Brogatan som låg i förlängningen av uppfarten från den nya bron över älven (se stadsplan sid 11!). Storgatan som blev stadens entrégata fick en representativ prägel. Här låg en blandning av offentliga byggnader och gårdar tillhörande officerare, ämbetsmän och välbärgade hantverkare. Redan tidigare fanns vid det gamla tjärhovet, nuvarande Broparken, denna gård som enligt traditionen var stadens gamla gästgiveri. Dess ålder är inte känd, men man vet att en byggnad fanns här 1857. Under en period före 1876 var Umeå bryggeri AB gårdens ägare.



Den fina panelen lär vara ritad av pastor J A Linder, Umeå.

Arkitekt okänd, 1850-tal. Storgatan 33.

## 10 • Bagare Thillmans gård

Vid Brogatan ligger denna gård uppförd 1871 för bagare Thillman – ett hus som andas stilla småstadsfrid och för tankarna till tant Brun, tant Grön och tant Gredelin. Huset, som under tidigare år upplevt många ägarbyten, har sedan 1929 varit i samma släkts ägo.



Denna gård och "gamla gästgiveriet" i samma kvarter (se

9!) är tillsammans med husen i kvarteret Ripan Öst på stan (se 11!) de äldsta bevarade stadsgårdarna i Umeå.

Huset har timmerstomme, hantverksmässigt utförd locklistpanel, inklädda knutar och fönsterluckor mot gatan. En portal med en rikt skulpterad ytterdörr utförd av träsnidaren Emil Sandberg tillkom 1940. En tillbyggnad mot gården härrör från 1886.

Arkitekt okänd, 1871. Brogatan 2.

## 11 • Bostadshus kv Ripan

Många ritningar i Umeå byggnadsnämnds arkiv från tiden före stadsbranden 1888 är signerade av personer som fått teoretisk byggnadsteknisk skolning. Till dessa hör Johan Gustaf Axel Pettersson som 1872 anställdes som stadsbyggmästare och biträde till byggnadsnämnden – en tjänst som han innehade i

fyrtyo år. Under

1800-talets sista decennier var han den mest produktive husritaren i Umeå. Husen i kvarteret Ripan är exempel på hans tidiga produktion i en traditionell stil med lantliga drag.



G A Pettersson, 1874–76. Kungsgatan 93–97.

## 12 • Smörasken

Väst på stan, i korsningen Storgatan/Västra Esplanaden, ligger Westerbottens enskilda banks första bankhus – en putsad stenbyggnad i renässansdräkt. Den uppfördes 1877 efter ritning av kaptan Axel Cederberg vid Väg- och vattenbyggnadskåren, stadens tekniske rådgivare vid denna tid. I den rusticerade bottenvåningen med rundbågefönster fanns banksal och arbetsrum, bakom övervåningens klassicistiskt inramade fönster en större lägenhet och tre ungarlsrum. En låg vindsvåning ryms under det flacka taket med kraftfull takfot.

Det säregna gula huset med rundade hörn har av folkhumorn döpts till Smörasken. Idag huserar Umeå Energi AB i kvarteret och använder byggnaden som kontor.



A F O Cederberg, 1877. Storgatan 34.

### 13 • Gamla slöjdskolan

1878 uppförde Västerbottens Läns Hushållningssällskap detta fina skolhus med butik och salar för bl a träslöjd, bleckslageri och bokbinderi. Byggnaden hade stomme av stående timmer och reveterades först. På 1890-talet "tilläggsisolerades" den och försågs med nuvarande dekorativa panel, inspirerad av putsarkitektur. Snickeriverandor mot gården byggdes till 1904.



På 1980-talet kopplades huset via en glasad trapphall till ett grannhus vid Slöjdgatan.



F R Ekberg, 1879. Storgatan 35.

### 14 • Färgare Höglanders gård

Färgfabrikör Höglanders bostads- och butikshus är exempel på den mer påkostade byggnadstyp som karakteriserade stadens storgata före stadsbranden 1888. Byggnaden är pendang till bankhuset på andra sidan gatan och bildar entré till den förnämre västra stadsdelen, som byggdes upp här under 1870- och 1880-talen. Fasaden



i nyrenässansstil med pilastrar, listverk och konsolfris i takfoten ritades av stadsbyggmästare G A Pettersson. Efter branden köptes fastigheten av Västerbottens Läns Sparbank som inrättade kontor i bottenvåningen och byggde till ett litet kassavalv mot Bankgatan. Banken uppförde även gårdshuset mot brandgatan i norr.

G A Pettersson, 1882. Storgatan 41.

## 15 • Löjtnant Grahns villa

Upphovsman till denna villa i puts- och steni-  
miterande nyrenässansstil tros vara den unge  
arkitekten Johan Nordqvist som i början av  
1880-talet etablerade sig i Umeå. Han blev  
snabbt populär bland stadens ämbetsmän och  
köpmän och fick nästan alla större rituppdrag  
under perioden 1880-1885.

Den lusthusbetonade envåningsvillan med po-  
lygona hörnpaviljonger och en liten förträdgård  
mot Storgatan uppfördes för löjtnant Grahn och  
hans hustru Nanny, född Scharin. Från början  
inreddes bara bottenvåningen och gavelpar-  
tierna i vindsvåningen. I gårdshuset fanns stall  
och bagarstuga. Idag har Bostaden AB, som  
äger huset, delat upp huvudbyggnaden i mindre  
lägenheter och inrett bostäder i gårdshuset.



Johan Nordqvist, 1882. Storgatan 37.

## 16 • Hovrätten

I parkmiljö omgiven av stora  
träd ligger det gamla folkskole-  
seminariets långa låga gråvita  
byggnad med fasad i lätt och  
sober nyrenässansstil. Murytorna  
är slätputsade med pilastrar  
och hörnkedjor i tunn relief.  
Bottenvåningen är diskret rusti-  
cerad och taket flackt, valmat  
och krönt av en liten överbygg-  
nad. En kraftfull konsolfris pry-



der taksprånget. Sedan seminariet flyttat ut 1927  
kom huset en tid att användas som kulturhus med  
museum och bibliotek. Här spelades också teater och  
hölls konserter.

Från 1936 nyttjas huset av Hovrätten för Övre  
Norrland som på 50-talet utvidgade byggnaden mot  
öster och väster – i anslutande stil.



Johan Nordqvist, 1887. Storgatan 39.

## 17 • Frälsningsarmén

Vid Kungsgatans korsning med Sveagatan finns de äldsta bevarade trähusen i centrum – enkla hus uppförda strax efter branden 1888. Här ligger också Umeås första biograflokal med fasad i nyklassicistisk stil. Byggnaderna var länge rivningshotade men kunde räddas tack vare att kommunen drog tillbaka sina planer



på att bygga

ett parkeringshus här. Nu har Frälsningsarmén byggt om husen och länkat dem till nybyggda modernt utformade lokaler i kvarterets inre. En sevärdhet är den fina dekorationsmålningen i taket innanför biograflokalens arkad!



C Fr Sandgren, 1888. Sveagatan 5; Nils Nordén, 1918. Kungsgatan 47B; Frälsningsarméns fastighetskontor, Ulf Ander, 1999.

## 18 • Köpmanshus kv Höder

I gågatans västra del finns detta stadsparti med bevarade köpmans- och hantverksgårdar från tiden efter branden. De har huvudsakligen uppförts för ägarnas egna behov, som arbetsplats och bostad för familjen och tjänstefolket. Med måttfull skala, välstuderade panelfasader och flacka valmtak ger dessa i grunden enkla hus



en trivsamt småstadscharm åt denna del av gågatan. Stadens mest bekanta arkitekter, C Fr Sandgren och E O Mångberg har ritat husen. Husraden har nyligen på ett förtjänstfullt sätt rustats upp av Amplion Fastigheter AB som äger kvarteret. Av ursprungliga gårdsmiljöer finns tyvärr ingenting kvar. I kvarterets inre planeras i stället ett nytt upp till sex våningar högt kontors- och affärskomplex.

C Fr Sandgren, 1890 och 1892. Kungsgatan 60 och 64.  
E O Mångberg, 1899. Kungsgatan 62.

## 19 • Rådhuset

För att leda återuppbyggnaden av staden efter branden anställdes som stadsarkitekt Fredrik Olaus Lindström, Stockholm. Förutom att upprätta förslag till stadsplan och granska ritningar ingick i hans uppdrag att rita stadens offentliga byggnader.

Rådhuset med huvudfasad mot älven kom att inrymma lokaler för stadens administration, rättssal, post, telegraf och polisstation. För byggnaden valde Lindström holländsk

nyrenässans, en stil som bättre än den strikta italienska nyrenässansen motsvarade 80-talsrealisternas strävan efter äkthet i material och konstruktion. Med rött fasadtegel, asymmetrisk fasad, hörntorn, trappgavlar och livlig taksilhuet har byggnaden getts ett uttryck som är både värdigt och festligt.

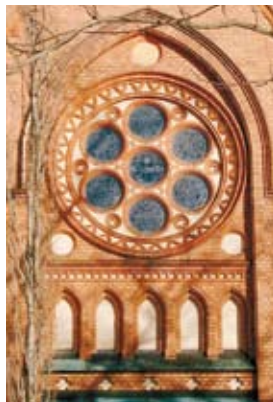


F O Lindström, 1890. Rådhusorget.

## 20 • Stadskyrkan

F O Lindströms nygotiska kyrka är resultatet av en bearbetning av ett förslag till kyrkobyggnad framtaget av Carl Möller, arkitekten bakom Johannes kyrka i Stockholm. Genom att införa sidoläktare lyckades Lindström minska kyrkans planyta och därmed sänka byggkostnaden. Kyrkan är en treskeppig hallkyrka med tvärskepp. Sittplatser fanns från början i hela mittskeppet och mittgång saknades. Tornet placerades, av hänsyn till svagheten i den branta älvbrinken, sidoställt i nordväst.

Redan 1937 togs en mittgång upp. 1982 fick kyrkan en omdebatterad tillbyggnad i form av församlingslokaler mot söder, delvis nedgrävda i älvbrinken, och kyrkorummet fick en lillkyrka i koret och färgglad interiör.



F O Lindström, 1890; Rolf Bergh, 1982. Storgatan.



## 21 • Gymnastikhus

En av stadsarkitektens många uppgifter blev att rita ett gymnastikhus för läroverket. Här, som alltid hos realisten Lindström, återspeglas byggnadens innehåll i den yttre formen. Entré, omklädning, lärarrum och vaktmästarbostad ligger i en särskild byggnadsdel, tvärställd framför gymnastiksalen. Gatufasaden är monumental: två kraftiga torn flankerar ett mittparti med tre pelarburna rundbågar omfattande tre ingångar och ovanförliggande mycket stora runda fönster.



Gymnastikhuset har drag av romansk basilika – en byggnadstyp som Lindström efter åtta års arkitektstudier vid Akademien för de fria konsterna och två års studieresor i utlandet var väl bekant med.

F O Lindström, 1890. Skolgatan 67.

## 22 • Länsresidenset

Efter stadsbranden presenterades två alternativ för det nya länsresidenset, ett med landshövdingebostad och ämbetsrum för landsstaten i skilda hus och ett där båda funktionerna rymdes i samma byggnad. Av ekonomiska skäl valdes det senare: en lång tvåvåningsbyggnad i italiensk nyrenässansstil med ämbetsrummen i den putsade och rusticerade bottenvåningen och landshövdingens bostad bakom övervåningens röda tegelfasad. Här ligger paradsviten mot söder med utsikt över residensparken och älven, medan trivialare utrymmen är placerade mot Storgatan i norr.



De fint anpassade flyglarna mot norr tillkom 1933 och har ritats av Denis Sundberg.

Överintendentsämbetet, Carl Fredrik Ekholm och Ludvig Pettersson, 1891. Storgatan 95.

## 23 • Moritzska gården

Carl Fridolf Engelbert Sandgren, son till en kakelugnsmakare i Umeå och verksam som husritare i staden under perioden 1882–1896, översatte skickligt formspråket i stenstadens putsade nyrenässansfasader till norrländsk träarkitektur (se 17, 18 och 33!).



Till hans märkligaste arbeten hör Moritzska gården – en livfull och festlig träbyggnad med palatsliknande karaktär och drag av nyrenässans, barock och jugend. Den uppfördes som kontor och bostad för disponenten vid Sandviks ångsåg, Carl Gustaf Moritz.

Byggnaden flyttades 1984 från ett tidigare läge vid Rådhusplanaden till sin nuvarande plats vid Döbelns park. I samband med flytten eldhärjades huset, varför halva byggnaden är en rekonstruktion.

C Fr Sandgren, 1891. Storgatan 61.

## 24 • Reiniuska gården

Utmed Storgatan, mellan kyrkan och Renmarksplanaden, låg vid tiden före branden ett tjugotal gårdar. Efter branden återuppfördes bara fem. Av dem är bara denna bevarad.

Den Reiniuska gården är ett tvåvånings trähus med butiker i bottenvåningen och bostäder ovanpå. Fasaden mot gatan domineras av en bred frontespis krönt av två småprydnadsgavlar. Mot gården finns en balkong med lövsågerier. Takfoten pryds av en rad tätt sittande konsoler. Mängden fönster mot Storgatan, alla med kraftigt utskjutande konsolburna överstycken, är imponerande.

Fasaden är rik och lustfylld och ett bra exempel på den putsimiterande stil som var populär bland arkitekterna i Umeå på 1890-talet.



C Fr Sandgren, 1892. Storgatan 44.

## 25 • Norrbyskär

På kala och tidigare obebodda skär utanför Norrbyn anlades vid 1900-talets början ett sågverksamhälle. På kort tid byggde Mo och Domsjö AB här upp en stor anläggning med såghus, maskinhall, fraktbanor, timmerupplag och kajer. Under ledning av företagets socialt intresserade vd, Frans Kempe, planerades ett mönstersamhälle för sågverkets anställda. Kasper Salins arkitektkontor i Stockholm anlätades för att rita husen.

På Långgrundet uppfördes i en lång rad av timrade panelklädda bostadshus i trä, ljusmålad och med pappklädda branta tak, frontespiser med sadeltak och stora taksprång

– en byggnadsstil med förebilder i amerikansk villaarkitektur. Varje hus rymde fyra lägenheter. Skolan med kyrksal bildar en liten plats i fonden av den kilometerlånga gatan. I en andra etapp uppfördes på Stuguskär ytterligare en grupp bostadshus, denna gång i rött tegel men med liknande formspråk och planlösning. Brokvistar och gavelspetsar pryds här liksom på Långgrundet av lövsågade dekorationer i säregen stil. De rödfärgade uthusen, stora vedbodnar och små avträden, har alla symmetrisk komposition och tunna papptak med stora språng.

Sågverket lades ner 1952. Av anläggningen finns idag bara maskinhallen kvar. Den rymmer sedan flera år tillbaka ett museum som berättar om skärens historia. Bostadshusen har sålts till privatpersoner och används idag som fritidshus. Sågverkssamhället har förvandlats till semesteridyll.



Arbetarbostäder på Långgrundsgatan.



Den byggnadsminnesförklarade kägelbanan.



Kasper Salin, 1892–95. Norrbyskär.

## 26 • Mimerskolan

Läroverksbyggnaden gavs vid sin tillkomst en enkel rektangulär planform. Med tre våningar i rödbrunt tegel, vilande på en kraftig sockel av granit, ger byggnaden ett mäktigt intryck som förstärks av sydfasadens tre spetsigt avslutade risaliter och ett brant tak med dekorativa takkammar. Fasaden återspeglar byggnadens inre med lärosalar mot öster och väster, trapphall mot söder och samlingsal mot norr.



Flyglarna tillkom 1922 och 1935 och bildade en bakgård mot norr. Denna lättas idag upp av 1997 års skickligt utförda bibliotekstillbyggnad (se 111!). Mindre skonsam var 80-talets ombyggnad, då den mörka färgsättningen på tak och fönster förändrades och utrymmet mellan de smäckra takkammarna täpptes igen av fula ventilationsdon.

Johan Nordqvist, 1892. Kungsgatan 75.

## 27 • Gamla elverket / Kafé Station

Den röda tegelbyggnaden med högt krenelerat hörntorn och fönsterformer som för tankarna till medeltidens byggnadskonst har ritats av stadsingenjören Wilhelm Stolpe. Byggnaden uppfördes för stadens första elektricitetsverk, ett vedeldat ångkraftverk med två högtrycksångmaskiner kopplade till var sin likströmgenerator. Den ström som alstrades räckte till 36 gatlykter i en östlig och en västlig slinga från den centralt placerade strömkällan samt till belysning i kyrkan och rådhuset. Här rymdes även stadens brandkår som använde tornet för torkning av våta tygslangar



Idag ägs huset av Pingstkyrkan som i elverket med kompletterande tillbyggnad driver den populära träffpunkten Kafé Station.

Wilhelm Stolpe, 1892. Östra Rådhusgatan 2.

## 28 • Borgmästarvillan

Med överblivet tegel från det nyss avslutade kyrkobygget på tomten intill uppförde kyrkobyggmästaren Per Eriksson 1892 detta lilla "slott" för juristen och borgmästaren Albin Ahlstrand.

Trappgavlarna, hörntourellerna, fasadens mönstermurningar och blinderingar och det krenelerat trapphustornet med spetsig tornhuv är förmodligen utförda efter förebild från något mönsterblad – bygglovsritningen är osignerad!



Finurligt anpassat är Uno Nygrens kontorsbygge på gården. De ockra, rödrosa och blå färgtonerna från blinderingarnas målningar återkommer på nybyggets fönster, väggpaneler och takfot och får de båda husen att samspela.

Arkitekt okänd, 1893. Västra Kyrkogatan 1.

## 29 • Stora Hotellet

Vid Rådhusparken, väl synligt från älven som var tidens viktigaste kommunikationsled, lät Umeå sjömanshus uppföra en byggnad innehållande kombinerat sjömanshus och hotell. Här inrymdes även matsal, schweizeri, biljardsalong och festvåning med musikestrad. Fasaden i utpräglad festlig nyrenässansstil utmärks av symmetri och kontrastrik, okonventionell färgbehandling.



Byggnadens arkitekt var Viktor Åström. Han är inte så känd på riksplenet men har lämnat betydande spår efter sig i stadsbilden i Skellefteå, Umeå och framför allt Piteå. Åström var arkitekten bakom det numera rivna Åkerblomska huset i fornnordisk spånbyggnadsstil samt överste Helmer Huss ännu kvarvarande villa på Västra Norrlandsgatan.

Viktor Åström, 1894. Västra Rådhusgatan 3.

### 30 • Handelsbanken

Westerbottens Enskilda Banks byggnad vid Rådhusparken är resultatet av en inbjuden arkitekttävling 1893. Redan tidigare hade Viktor Åström, som ritat Stora Hotellens byggnad på andra sidan parken, ombetts lämna in ett förslag som dock inte vann gehör.

Vann tävlingen gjorde stockholmsarkitekten Ernst Stenhammar. Han tillhörde, liksom Isak Clason i tävlingsjuryn, den generation arkitekter som strävade efter äkthet i materialen och efter fasadkompositioner som återspeglade byggnadernas inre.

Med ett formspråk som associerar till de svenska vasaslotten: fasader i rött tegel och fönsteromfattningar i ljusgrå natursten, avrundade hörn och mäktiga trapphustorn uttrycker bankbyggnaden kraft och pålitlighet.



Ernst Stenhammar, 1894. Storgatan 48.

### 31 • Järnvägsstationen

Bibanan Vännäs–Umeå invigdes 1896. I den nya stadsplanen gavs järnvägsstationen en framträdande plats i centrum av en monumantal stjärnplats med strålgator åt flera håll.

Med hög mittkropp flankerad av lägre flyglar, frontespiser och branta tak ger stationshuset ett pampigt intryck, dock något



förtaget av de

höga husen runt torget. Fasadmaterialet är rött tegel med dekorativa inslag i form av mönstermurning med olikfärgat glaserat tegel. Murade takryttare ger stationen ett festligt uttryck. En hamburgerbar har på senare år tagit plats i stationens väntsal. Och andra förändringar väntar då den nya Botniabanan blir verklighet!



Folke Zettervall, 1895. Järnvägstorget.

## 32 • Dragonregementet / Stadshuset

Efter försvarsreformerna 1893 och 1901, då den allmänna värnplikten utvidgades, blev Umeå residensstad. Dragonregementets byggnader uppfördes 1898–1911 efter ritningar av arméförvaltningens arkitekt Erik Josephson.

Kasernbyggnaden som var de värnpliktigas logement intar en central plats på regementsgården. Den är, liksom grindstugorna i söder och officersmässen i gårdens sydöstra hörn, utförd med ett stramt och klassicistiskt formspråk. Norr om kasernen lades stallar och ridhus i trä med panelade fasader som återspeglar byggnadernas stolpkonstruktion.

Sedan 1969, då K4 flyttat ut, huserar Umeå kommun i om- och tillbyggda lokaler på det gamla kasernområdet.



Arméförvaltningen, Erik Josephson, 1897. Skolgatan 31.

## 33 • Lektorsbostad

Detta bostadshus vid Kungsgatan uppfördes 1890 för lektor Edvard Waldenström. Panelen som ger huset dess karaktär tillkom sju år senare och har ritats av C Fr Sandgren.

Byggnaden i två nästan fulla våningar och symmetriskt uppbyggd har breda frontespiser med valmat tak mot gatan och mot gården. Fasaden med åter-



hållen men fin utarbetad dekor av pilastrar och horisontella listverk samt i takfoten tätt sittande konsoler är ett fint exempel på Sandgrens senare produktion i Umeå. Han flyttade 1896 till Stockholm.

Lägg särskilt märke till de elegant inramade vindsfönstren på gavlarna!



A W Bodinsson, 1890; C Fr Sandgren, 1897. Kungsgatan 81.

### 34 • Ringstrandska villan

När Mo och Domsjö AB:s nyanställda skogschef i Umeå, jägmästaren Nils G Ringstrand, 1897 behövde en representativ bostad på sin nya hemort vände han sig till arkitekt Kasper Salin, Stockholm. Denne hade ritat skogsbolagets arbetarbostäder på Norrbyuskär (se 25!) i amerikansk spånbyggnadsstil som tilltalade Ringstrand.



Den villa som uppfördes efter ritningar av Gustaf Lindgren, kollega till Salin, har ett nationalromantiskt formspråk med fornnordiska inslag. Interiörens fria planlösning kommer till uttryck i en asymmetrisk fasadbehandling med takkupor, frontespiser och burspråk. Dekorativt formade foder och vindskivor, varierade fönstertyper, svarvade stolpar och ornament pryder fasaderna.

Gustaf Lindgren, 1899. Storgatan 67.

### 35 • Gamla riksbanken

F O Lindströms tid som stadsarkitekt i Umeå blev inte lång. Han kände sig motarbetad och fick sällan uppskattning för sitt ambitiösa arbete. Efter några bittra år lämnade han staden. Vid sekelskiftet återfinns han i Stockholm med framför allt Riksbanken och Telegrafverket som uppdragsgivare. Han kom i den positionen att rita ytterligare en byggnad i Umeå; en riksbanks-, post- och telebyggnad med förebilder i florentinsk ungrenässans.



Fasadmaterialet är rött tegel med dekorativa inslag av ljusgrå natursten. Båda gatufasaderna är utförda som "huvudfasader" med framspringande mittpartier, uppåt avslutade med dekorativa rader av små tegelvalv. Lyft blicken och titta!



F O Lindström, 1900. Vasagatan 6.



## 36 • Tullkammaren

De många enskilda magasinerna och bodarna som fanns i hamnen före branden 1888 kom inte att återuppbyggas. Istället bildade handelsmännen och staden ett bolag som uppförde ett gemensamt magasinshus med tullkammare. Byggnaden som var en del av stadens ansikte mot älven gavs en monumental prägel.



Den kraftiga byggnaden i mörkrosa tegel på grovhuggen sockel av granit var ursprungligen symmetrisk med tre spetsigt avslutade risaliter mot älven. Efter en brand 1908 omformades mittrisaliten till ett stabbigt torn och den västra risaliten togs bort – en anpassning till den teaterbyggnad som då fanns på granntomten i öster.

Idag nyttjas tullkammaren av Kulturförvaltningen.

E O Mångberg, 1901. Västra Strandgatan 9.

## 37 • Verkmästare Anderssons hus

Invid parkstråket mellan stadskyrkan och Mimerskolan ligger detta välproportionerade och vackert formade bostadshus. Utanpåliggande spånklätt hörntorn med elegant tornhuv, gavelformade frontespiser med enkel spjäldekor i gavelspetsen samt tunt och utskjutande tak bidrar till husets måttfulla elegans.

Dess upphovsman, Erik Olof Mångberg, var egentligen bankkamrer och sekreterare i hushållningssällskapet men hade husritandet som bisyssla. Här har han hämtat inspiration i amerikansk shingle style, en stil som också inspirerat arkitekterna bakom den närbelägna Ringstrandiska villan och arbetarbostäderna på Norrbyskär. På gården finns ett fint inpassat bostadshus från tidigt 90-tal med parkering under mark.



E O Mångberg, 1901. Östra Kyrkogatan 8.

### 38 • Gårdsmiljö kv Järven

Bebyggelsen i kvarteret växte upp i anslutning till stadens första industri nere vid älven. På tomten har sedan sekelskiftet funnits tre bostadshus av olika storlek, de två mindre sammanbyggda med en vinkelbyggd uthuslänga. Här har på privat initiativ inte bara gatuhuset utan även de mindre husen kring gården bevarats och renoverats.

Den tidigare uthuslängan ersattes år 2000 av ett skickligt inpassat nybygge, i volym och karaktär lika det tidigare uthuset, men numera innehållande en bostad och en tvättstuga. Gårdens hus hade från början en mer bearbetad fasad med varierad fasspöntpanel och dekorativt utformade gavelrösten. Denna doldes på 30-talet under en ny diskret beklädnad av stående locklistpanel.



E O Mångberg, 1901; Per-Anders Lennartsson, 2000.  
Häradshövdingegatan 2–4.

### 39 • Scharinska villan

Sommaren 1890 praktiserade två unga arkitektstuderande, Ragnar Östberg och Carl Westman hos stadsarkitekten F O Lindström i Umeå. Kanske ledde detta till att Östberg senare fick uppdraget att rita en byggnad med kontor för den Scharinska trävarufirman och bostad för disponenten Egil Unander-Scharin och hans stora familj.

Det stora rosa putshuset vid Döbelns park med originell fasadkomposition, tätspröjsade vita fönster i murlivet och barockartade fasadpartier över fönsteraxlarna har sedan länge varit umestudenternas kårhus. Det genomgår just nu en invändig renovering.

Ragnar Östberg som längre fram i karriären blev känd som arkitekten bakom Stockholms stadshus, har ritat ytterligare två hus i Umeå (se 43!).



Ragnar Östberg, 1904. Storgatan 65.

## 40 • Hörnefors nya kyrka

Hörnefors nya kyrka bekostades av Mo och Domsjö AB. Enligt de första planerna skulle den uppföras i Norrbyn, högt och väl synlig från Norrbyskär och samtidigt på någorlunda bekvämt avstånd från Hörnefors. Nu blev det inte så. Den lilla men tunga stenkyrkan, projekterad för att stå på en klippa, kom att byggas på plan mark intill Hörneån i Hörnefors samhälle.

Exteriören med kraftfulla till mittskeppet adderade volymer i rött tegel med inslag av granit och korsvirke har utformats med engelsk sengotik som förebild. Tornhuven på det sidoställda sydvästtornet har karaktär av jugend.

Kyrkorummets snidade och målade ornamentik med stiliserade växtmotiv är tagna från bygdens barrskog och utförda i böljande jugendstil.



Bror Almqvist, 1905. Hörnefors.

## 41 • Bostads- och kontorshus kv Matrosen

Väst på stan finns två nästan identiska hus ritade av Erik Eriksson. Han var son till byggmästaren Per Eriksson som under firmanamnet Jacobsson & Eriksson 1896 lät uppföra en snickerifabrik i kvarteret Laxen. Firman var inblandad i de flesta större byggprojekt i Umeå under decennierna efter branden. Nu flyttade man sitt kontor till det västra av de båda vackert formade husen som har drag av såväl amerikansk shingle style som jugend.

Sonen Erik kom med tiden att rita många hus i Umeå, alla vackert proportionerade och med omsorgsfullt utformade fasaddetaljer (se 44 och 49!).

Det putsade bostadshuset på gården, ritat av Olof Qvarnström, tillkom 1986 och ersatte ett tidigare gårdshus.



Erik Eriksson, 1905. Skolgatan 33–35.

## 42 • I20 / Umestan Företagspark

Infanteriregementets anläggning i Umeå invigdes 1909 och ingick i förvaltningens typetablisement för infanteriet av vilka byggdes elva stycken. Förebilden var den moderna tyska militärarkitekturen med med stramt och klassicistiskt formspråk. Den främste företrädaren för dessa ideal var arkitekten Erik Josephson, som även står som arkitekt för Dragonregementets byggnader Väst på stan (se 32!).

Josephsons strävan efter symmetri och enhetlighet präglar områdets centrala delar. Runt kaserngården ligger de viktigaste byggnaderna. Kaserner och kanslihus bildar regementets ansikte mot staden i söder. I lättare träbyggnader tvärs över gården byggdes matsal samt

exercishus och gymnastiksal, de senare svenskt rödfärgade med drag av nationalromantik. Runt om i omgivningarna placerades sjukhus, stall och ekonomibygnader.

Efter regementets nedläggning år 1998 har området på kort tid förvandlats till en modern företagspark med inslag av utbildnings- och kulturverksamhet (se även 116!).



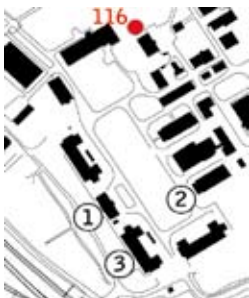
1. Kanslihuset.



2. Gymnastiksalen



3. Kasernbyggnad.



### 43 • Aschanska villan

1906 var stockholmsarkitekten Ragnar Östberg sysselsatt med två uppdrag i Umeå: en teaterbyggnad och en villa, båda i representativa lägen vid älven.

Beställare av villan var dragonregementets chef, överste Aschan. Med utgångspunkt i det tidiga 1800-talets svenska herrgård (se 3!) formade Östberg efter eget sinne denna säregna bostad. Med bruten takform, ursprungligen helt rödfärgad och med endast fönstrens tätspröjsade bågar vita, skilde sig överstens villa från övriga i staden.

Teaterbyggnaden – ett stort trähus som fick sin plats öster om tullkammaren nedanför Reiniusska gården – är nu borta. Umeå stad hade vågat äventyret att bygga den i trä. Sju år senare brann den, inte helt oväntat, ner till grunden.



Ragnar Östberg, 1906. Västra Strandgatan 15.

### 44 • Elsa Wikners hus

I detta stora vinkelbyggda trähus återkommer Erik Eriksson till sitt favoritmotiv: frontespisen med bruten takform ovanför ett burspråk. Byggnaden med stort valmat brutet tak och hörntorn ersatte en tidigare nedbrunnen handelsgård på tomten. I bottenvåningen fanns redan från början butiker och i övervåningen bostäder. I samband med



att bostäder i efterhand pressats in i vindsplanet har de ursprungliga nationalromantiska takkuporna med tätspröjsade fönster ersatts av stora takfönster – knappast diskreta, även om de var tänkta så.

Trots okänsliga tillägg är detta ett hus som står stadigt på marken och har svårt att dölja att det formats med kunskap och omtanke.

Erik Eriksson, 1916. Storgatan 42.

## 45 • Umeå träsliperi / Konsthögskolan



I den Scharinska firmans fabrik nere vid älven Öst på stan tillverkades pappersmassa under perioden 1910–54. Timret kom vattenvägen, barkades och slipades ner till massa, som sedan formades till balar. Dessa transporterades sjövägen till olika beställare.

Anläggningens läge inom staden krävde en vacker exteriör. Arkitekt Sigge Cronstedt, Stockholm, anlätades därför för utformning av fasaderna medan byggnaden i övrigt projekterades av ingenjör Alf Prydz.

Fabriksbyggnaden med rektangulär planform och vinkelställda ändpartier med rundade gavlar är uppförd i grått cementtegel med upphöjda fogar av rödaktigt bruk. Fönstren är stora, stickbågiga och tätspröjsade och tar upp gavlarnas form. Gavelpartierna pryds av blinderingar. I övrigt präglas fasaden av stram estetik med vackert skuggbildande mönstermurning i form av strömskift, dvs diagonalt ställda tegelstenar, i ett eller tre varv.

1937 övertogs fabriken av Bowaterkoncernen som 1940 flyttade tillverkningen till företagets nya fabrik på Sofiehem, i kvarteret Strömpilen (se 112!). Efter flera år av varierande användning och förfall ombyggdes fabriksbyggnaden 1986 för Konsthögskolan. Arkitekten bakom ombyggnaden är Olof Qvarnström som skickligt har adderat en ny och lätt våning i plåt och glas ovanpå den ursprungliga fabrikshallen. Samtliga fönster och dörrpartier är utbytta mot nya utförda i djärvt blålackerat stål.

En i ögonenfallande och vacker byggnad, såväl 1909 som 2001!



Sigge Cronstedt, 1909; Olof Qvarnström, 1986.  
Östra Strandgatan 32.

## 46 • Sparbankshuset



Torben Grut, danskfödd arkitekt, verksam i Sverige och Danmark, vann sin största berömmelse för Stockholms stadion som stod färdig till olympiska spelen 1912. Grut påverkades av förebilder i samtida dansk arkitektur och av medeltidens hantverksmässiga tegelbyggnade, men även av stämningar i äldre svensk byggnadstradition.

Bankhuset för Västerbottens läns Sparbank har getts en enkel och kraftfull utformning med en återhållsam användning av utsmyckningar. Byggnaden består av två vinkelställda volymer som delvis skär in i varandra och har valmade skiffertak med branta fall. Till fasaden har använts hårdbränt handslaget stortegel som murats i munkförband. Gatufasaderna är symmetriskt komponerade och indelas vertikalt av breda lisener. De mellanliggande väggytorna upptas i övervåningarna av höga i murlivet placerade franska fönster med tillhörande balkongräcken av smide. Bottenvåningens fönster och portar ligger indragna i rundbågiga öppningar.



Byggnadens inre med stucktak, dörrar, lister och boaseringar är liksom exteriören av hög konstnärlig kvalitet. När Sparbanken under 70-talet behövde utöka sina lokaler löstes detta på ett elegant sätt med en överbyggnad av gården.

Grut har även ritat Ammarnäs kyrka 1912 och medverkat i gestaltningen av Tallbergsbron över Öreälven 1919.

Torben Grut, 1915. Västra Rådhusgatan 5.

## 47 • Egnahem kv Uller

För att råda bot på den svåra bostadsbristen under första världskriget beslöt man sig i Umeå för ett kommunalt engagemang i bostadsbyggandet. Genom att erbjuda billig tomtmark och borgensgaranti för byggnadslån ville man ge mindre bemedlade möjlighet att bygga eget hem. Man förmedlade också lån och bidrag från den statliga egnahemsbyrån.

Det första egnahemsområdet var norra delen av kvarteret Uller. Där uppfördes sju små egnahemsvillor efter typritningar av baningenjören Lars Rylander. De var alla envåningshus, men försedda med en liten vindslägenhet för uthyrning.

Ännu vanligare blev i Umeå egnahemshuset i två våningar med en tvårumslägenhet i vardera planet – den ena för fastighetsägaren, den andra för en hyresgäst. Sådana tvåfamiljsegnahem finns i kvarteret Orren och kvarteret Falken Öst på stan.

Till egnahemsrörelsens idé hörde att tomterna skulle vara försedda med trädgård för frukt- och grönsaksodling för familjens behov. Dessa tomter med bebyggelse i låg skala och rik växtlighet utgör idag sällsynt fina miljöer i stadens centrum.

Egnahemmen i kvarteren Orren och Falken skyddas idag i detaljplan.



Banarbetaren Ahlboms hus.



Telefonisten Thyra Bursells hus.

Lars Rylander, 1917. Skolgatan 82–86, Döbelngatan 8 A, Östra Esplanaden 7A.



## 48 • Vasaskolan

Vasaskolan, uppförd 1917 som folkskola, är en stor och mäktig byggnad i mörkrött tegel. Volymer har delats upp på flera till varandra adderade byggnader under sadeltak med branta fall. På trapphustorn och sidoflyglar är taken valmade. Fönstren är vita och tätspröjsade och sitter i murliv.



Den kompakta tillbyggnaden i plåt mellan de framskjutande trapphusen mot skolgården tillkom 1984. Här fanns tidigare en altan burens av en arkad med tre bågar – ett motiv som hade en central roll i byggnadens komposition och som genom tillbyggnaden gått förlorat.

Karl Nissen som var en erfaren skolhusarkitekt har även ritat Volgsjö skola i Vilhelmina. Gymnastikbyggnaden på gården i 20-talsklassicistisk stil är ett verk av Kjell Wretling.

Karl Nissen, 1917. Vasagatan 18–20.

## 49 • Ryttmästare Sandströms hus

Vid planutvidgningen 1898 skapades framför järnvägsstationen en stjärnplats med kontinentala förebilder. Där strålgatorna från denna möter Norrlandsgatan bildades sekundära platser, en av dem vid Vasagatans norra ände. Här lät ryttmästare Sandström uppföra ett vackert bostadshus, ett hus som genom uppdelning på flera till varandra fogade volymer på ett elegant sätt anpassats till platsens halvrunda form. Byggnadens mittparti betonas med burspråk och frontespis. De omgivande flyglarnas gavlar uppträder som frontespiser på



sidoflyglarna. Fasadfärgen var från början brun, stilen är nationalromantisk med inslag av jugend.



Erik Eriksson, 1919. Västra Norrlandsgatan 19.

## 50 • Ekholzska huset

Det bruna huset vid Kungsgatan uppfördes 1919 för fotograferna Tor och Nanna Ekholz. Huset i herrgårdsliknande stil ligger indraget med en liten förträdgård mot gatan och rymde från början fyra lägenheter. Det branta valmade taket, fönsterluckorna i bottenvåningen och det skulpterade dörröverstycket är tidstypiska drag. Förebilderna



är desamma som de som inspirerat till utformningen av Läkarvillan (se 55!). Bostadsflygeln mot Östra Esplanaden uppfördes i anslutande stil 1921. Stockholmsarkitekten Erik Karlstrand har även ritat ett hus på Kungsgatan 29, idag rekonstruerat efter brand.

Erik Karlstrand, 1919. Kungsgatan 87.

## 51 • Folkskoleseminariet / Minervaskolan

Gustav Holmdahls byggnad för folkskoleseminariet i Umeå är en imponerande "slottsanläggning" i 20-talsklassicistisk stil. Med huvudbyggnad mot järnvägen i norr flankerad av vinkelformade, lägre och slanka flyglar, sammanbundna av en avgränsande/inbjudande arkad, har anläggningens stora volym anpassats till stadens omgivande låga bebyggelse. Innanför arkadens valvbågar möter en kullerstensbelagd borggård med hörntorn och mäktig entrétrappa i nordöstra hörnet. Den stora parken framför byggnaden som tidigare nyttjades för idrott och gymnastik samt för odlingar i anlagda i pedagogiskt syfte, är idag delvis bebyggd (se 68!).



Seminariebyggnaden nyttjas av en friskola.

Gustav Holmdahl, 1923. Nygatan 47.

## 52 • Gamla lantmäteriet

Länsarkitekten Edvard Lundquist var verksam i Västerbotten 1920–36 och anlitas både för stadsplanearbete och för att rita enskilda byggnader. Han tillämpade en lugn och sparsmakad klassicism som väl faller in i Umeås traditionellt ljusa träbebyggelse. Det gäller t ex lantmäterikontoret, en stram volym med klassiska detaljer i låg och diskret relief och flackt valmat tak med små lunettfönster. Byggnaden tillhör idag Vattenfall och har mot gården via en plexiglasklädd gångbro länkats samman med övriga byggnader i kvarteret – en praktisk men inte särskilt pietetsfull åtgärd! Mer välstuderat ur arkitektonisk synvinkel är Svante Öhmans futuristiska och utanpåliggande "hisstorn" i glas och silverfärgad plåt från 1989.



Edvard Lundquist, 1923. Storgatan 69.

## 53 • Cementgjutare Westerholms hus

Närmaste granne med kyrkan är detta pampiga bostadshus uppfört för cementgjutare Westerholm och innehållande fyra lägenheter. Huset har två våningar i trä under ett plåt-täckt valmat mansardtak med nedre svängda fall. Långsidornas fasader är symmetriska med betonade mittpartier: över entrén mot Storgatan finns ett framskjutande fasadparti under en elegant formad frontespis, mot trädgården en paradtrappa i sten med smidesräcke och dekorativt placerade balkonger, också de med räcken av smide. Entrén mot Storgatan möter besökaren med ett vackert skulpterad omfattning, enklare dekorativa överstycken pryder bottenvåningens fönster.



I den stora trädgård som tillhör huset uppfördes på 60-talet ett bostadshus i rött tegel.

Edvard Lundberg, 1924. Storgatan 54.

## 54 • Gamla posten

Det stiliga klassicistiska posthuset från 1930 bestod ursprungligen av en gulputsad tvåvåningsbyggnad mot esplanaden med en låg kortare flygel. Övervåningens låga fönster var via geometriska fasaddekorationer förenade till ett band. Bottenvåningens fönsteröppningar artikulerades då som nu av utkragade omfattningar burna av konsoler skulpterade i kalksten.



Byggnaden har förvånansvärt väl tålt de påbyggnader som gjorts genom åren. Men den blå färgen, de bjärt frammålade fasaddekorationerna och den grova putsytan på de tidigare släta fönsteromfattningarna känns inte bra – "för mycket kartong och för lite present".

Erik Lallerstedt, 1928. Rådhusplanen 9.

## 55 • Läkarvillan / Home Hotel Uman

Vid Storgatan, på en tidigare obebyggd tomt i slutningen ner mot älven, uppfördes 1929 en gård för provinsialläkare O S Wåhlin. Arkitekt var Edvard Lundquist – liksom sina samtida kolleger en varm beundrare av den klassicistiska panelarkitekturen i städernas borgargårdar och landsbygdens mindre herrgårdar. För Wåhliniska gården valde han en byggnadstyp som var särskilt populär under 1800-talets första hälft: en symmetriskt slutet huskropp på rektangulär plan och med valmat tak. Fasaden i 20-talsklassicistisk anda har fint skulpterade fönster- och dörröverstycken.



Läkarvillan är, på vanligt umevis, bevarad genom att den länkats samman med ett stort nybygge för Home hotell.

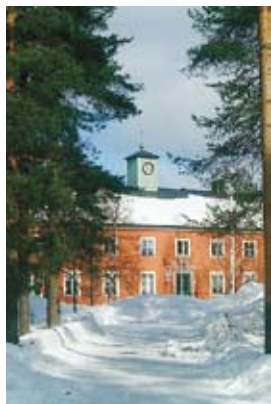
Edvard Lundquist, 1929. Storgatan 52.

## 56 • Umedalens sjukhus

Som medicinalstyrelsens arkitekt under 18 år ritade Westman flera stora sk sinnessjukhus bl a Beckomberga, som har stora likheter med Umedalens sjukhus. Anläggningen i Umeås västra utkanter fick en sträng hierarkisk barockplan med en innergård formad som Michelangelos Capitolium. De östra byggnaderna reserverades för manliga patienter och de västra för kvinnliga, däremellan placerades administrations- och personalbyggnader.

Den vackert klassicerande arkitekturen med romantiskt rosaputsade fasader står i skarp kontrast till den numera nedlagda verksamheten; kanske skulle miljön kompensera det själsliga lidandet.

Strax utanför det då stängselomgärdade området ritade Westman personalbostäder i trä med likartat formspråk (se även 99!).



Medicinalstyrelsen, Carl Westman, 1929–34. Umedalen.

## 57 • VK-huset

Året är 1930 och det råder febril byggverksamhet kring Rådhusplanaden. Posten har nyligt invigt sitt tvåvåningshus (se 54!). Gothnells handelshus och Västerbottenskuriren (VK) beviljas detta år bygglov.

VK-huset ska ge plats åt redaktion, tryckeri, kontor och bostäder. Tryckeriet placeras i en separat envåningsbyggnad mot gården.

Den monumental tegelfasaden utformas på klassicistiskt manér. Bottenvåningen är tydligt markerad liksom entrén med sin granitombfattning. I ovanförliggande våningar går det däremot inte att utläsa någon skillnad i fönstersättning mellan kontors- och bostadsvåning. Taket kläs med skiffer. Idel ädla material!



Robert Laurell, 1930. Rådhusplanaden 10.

## 58 • Fridhem villaområde

På Fridhem finns Umeås äldsta villaområde med många arkitektritade småhus från 30-, 40- och 50-talen.

Umeå kommun förvärvade redan 1917 den ursprungliga jordbruksegendomen. Här anlades en stadsträdgård och omgivande mark planerades 1932 för villabebyggelse. Den gamla trädgårdsmästarbostaden står fortfarande kvar och skyddas idag i detaljplan mot rivning.

Trävillorna ligger i stora lummiga trädgårdar och några har drag av 20-talsklassicism och funktionalism. På Herrgårdsvägen 8 och Fridhemsvägen 5 finns exempel på sådana villor ritade av Umeås "funkisarkitekt" Denis Sundberg. Några år senare ritade en av Sveriges första kvinnliga arkitekter, Ingeborg Wærn Bugge, en bostad åt fru Tori Glas i samma kvarter. Villan från 1938 på Fridhemsvägen 3, är den vackraste och bäst bevarade i stadsdelen.

Högre upp i området, vid Jämtebölevägen, ligger fyra typhus från tidigt 40-tal, levererade av Svenska Trähus. Här bodde arkitekt Torkel Sjöström, som var verksam i många av länets kommuner. Ett av de senast uppförda småhusen på Fridhem, Gammligränd 5 från 1951, är ritat av honom. Det, liksom en putsad villa på Trädgårdsvägen 9 av arkitekten och slöjdaren Bengt Lidström, får representera 50-talet.

Trots mindre lyckade tillägg till de ursprungliga trävillorna, finns än idag en atmosfär kvar i området som gör det värt ett besök.



Fridhemsvägen 3.



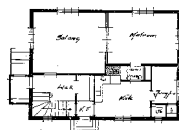
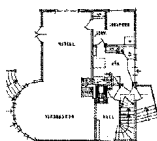
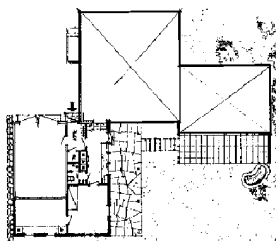
Jämtebölevägen 5.



Jämtebölevägen 3,  
originalritning.



Herrgårdsvägen 8,  
originalritning.



Stadsplaner: AIB, H Torulf, 1932; Umeå stad, Kjell Wretling, 1949 och 1951.

## 59 • Egnahem kv Hallonet

Detta lilla trähus vid övre delen av Östra Kyrkogatan är en typisk representant för 30-talets bostadsbyggande, där små egnahem uppfördes efter typritningar och med stöd av förmånliga lån och upplåtelser av kommunal mark. Husen var trots sin litenhet arkitektriktade och varierade sinsemellan. Rumshöjden var väl tilltagen och planlösningarna genomtänkta med lättmöblerade rum. Utvändigt är detta hus med stående locklistpanel, sexdelade tvåluftsfönster och lunettfönster i gavelspetsen ett fint exempel på 20-talsklassicism i dess enklaste och mest sparsmakade form.



Rumshöjden var väl tilltagen och planlösningarna genomtänkta med lättmöblerade rum. Utvändigt är detta hus med stående locklistpanel, sexdelade tvåluftsfönster och lunettfönster i gavelspetsen ett fint exempel på 20-talsklassicism i dess enklaste och mest sparsmakade form.

Uttrycksfullt och oförvanskat – svårt att inte tycka om!

P A Svanström, 1935. Östra Kyrkogatan 120, Sandbacka.

## 60 • VF-huset

VF-huset innehåller butiker, kontor och bostäder och har fått sitt namn efter Västerbotens Folkblads tryckeri och redaktion som tidigare hade lokaler på gården. Gårdshuset revs i början av 1990-talet då tidningen flyttade till Ersboda.

Fyravåningshuset vid Rådhusplanen, som har ljusa slätputsade fasader och svart skiffertak, är ett exempel på stilfull och sparsmakad funktionalism.



Byggnaden fick, vid en varsam renovering på 90-talet, behålla sina butiksentréer med glaspartier i rostfritt stål och elegant böjda glas mycket tack vare en insiktsfull och intresserad förvaltare. En elegantare butiksfasad i Umeå får man leta efter!

Denis Sundberg, 1938. Rådhusplanen 4.

## 61 • Barnrikehus

För att kunna erbjuda familjer med tre eller flera barn och små inkomster drägliga bostäder, införde den nya socialdemokratiska regeringen 1935 generösa sk bostadsanskaﬀningslån för byggandet av flerbostadshus. Husen, som kom att kallas barnrikehus, skulle uppföras på kommunal mark av kommuner eller allmännyttiga stiftelser. 1938 utvidgades lånen till att gälla även egnahem.

1941 beslöt stadsfullmäktige att uppföra barnrikehus i form av egnahem vid Östra Hagaparken. Stadsplan och typhusritningar gjordes av stadsarkitekten Wretling. Både planen och husen hade tydliga funktionalistiska influenser, planen med ett rationellt upplägg, husen med sakliga locklistklädda fasader och ﬂacka tak.

Den första hustypen var ett enplanshus på 77,5 m<sup>2</sup> med källare. De enkla fasaderna hade symmetriskt placerade, stående två- och treluftsfnster. Sex hus av denna typ byggdes i kvarteret Julen.

En något modifierad hustyp från 1942, och en enklare typ från 1943 om bara 3 r o k och 66,5 m<sup>2</sup>, uppfördes på 13 tomter i kvarteret Storröjningen. I kvarteret Markusröjningen byggdes nio hus 1942–44.

Trots subventionerna var dock egnahemmet fortfarande för dyrt för målgruppen och staden beslöt istället inrikta byggandet på två- och fyrfamiljshus. De första av fem sådana barnrikehus uppfördes 1942 på Östermalmsgatan: hus med fyra tvåor om 49 m<sup>2</sup> med delat bad i källaren. Stiftelsen Umegården, som bildades året därefter, uppförde samma år ytterligare ett hus på denna gata, samt 1946 två hus på Prinsgatan.

Än idag finns några av de tidigaste barnrikeegnahemmen kvar i någorlunda ursprungligt skick medan alla flerbostadshusen är rivna. De kvarvarande husen representerar en intressant bostadspolitisk epok: begynnelsen på den statliga bostadslånepolitiken och byggandet av det svenska folkhemmet.



Umeå stad, Kjell Wretling, 1941-45.

Egnahem: Villavägen 17–21, Fredrikshögsgatan 18–22,

Djupebovägen 20–26, Gärdesvägen 15–38, 18–34.



## 62 • Villa Sundberg

I en norrsluttning mot Umeälven ligger denna funkisvilla som Denis Sundberg ritade för sin familj. Arkitekten var son till en byggmästare och flitigt anlitad i Umeå vid den här tiden. Andra exempel på hans skicklighet är butiks- och bostadshusen på Rådhusplanaden 4 och 12 och den numera rivna biografen Odéon (se 60 och 106!)



Villan på Teg har träfasader och ett flackt valmat tak. Den näst intill kvadratiske planformen, det utkragade perspektivfönstret i hörnet mot sydväst och det halvrunda burspråket som omger en trappa tillhör funktionalismens formspråk.

Huset har byggts om invändigt, men även där finns mycket av tidsandan kvar som t ex fönsterpartiernas rödbruna kulör och de hantverksmässigt utförda detaljerna.

Denis Sundberg, 1943. Skeppargatan 34, Teg.

## 63 • Riksbyggens brf Umeåhus 5

I de lågt och glest bebyggda kvarteren vid Döbelns Plan måste Riksbyggens första lamellhus i tre våningar i Umeå upplevts kolossalt stora. De två 60 meter långa, nästan identiska "limporerna", innehåller 36 lägenheter vardera. De flesta lägenheterna är tvårummare med dåtida hög standard: badrum, välutrustade kök och balkonger. I trapphusen fanns stadens kanske första sopnedkast.

Liknande men mindre byggnader byggdes senare under 40-talet huvudsakligen på Haga, bl a på Stenmarksvägen och Gustav Garvares gata. Än idag fascinerar volymerna och den enkla avskalade arkitekturen, representerande folkhemmets tidiga kvalitetsbyggande. Utan eternitplattor och med omputsade fasader skulle husen på nytt kunna betraktas med beundrande blickar.



KF:s Arkitektkontor, Dag Ribbing, 1943. Döbelns Plan 1–7.  
Svenska Riksbyggens Arkitektkontor, 1944. Döbelns Plan 2–8.

## 64 • Disponentbostad



När Holmsunds AB bad Sven Markelius rita denna representationsvilla för disponent Enström, anlätade man en framstående och internationellt erkänd arkitekt och en av författarna till den funktionalistiska programförklaringen acceptera. Han var byggnadsråd och chef för Byggnadsstyrelsens utvecklingsbyrå. Hans Sverigepaviljong på världsutställningen i New York 1939 hade rönt stor uppskattning och han skulle ett par år senare komma att skissa på den blivande FN-anläggningen tillsammans med bl a Le Corbusier.

Att Markelius fick rita villan hade troligen samband med att Holmsunds AB ingick i Svenska Cellulosa AB, som visat stort intresse för Markelius försök att utveckla ett systemhus.

Markelius första förslag var renodlat funktionalistiskt. Byggnaden fick dock slutligen, troligtvis på företagets önskan, ett brant skiffer-täckt tak och höga skorstenar. En kubliknande utbyggnad med takterrass på gårdssidan kan vara en reminiscens av det tidiga förslaget; resultatet är en stilkollision av det kraftigare slaget. Byggnadens ospröjsade fönster kontrasterar också mot den i övrigt tillbakablickande och romantiska arkitekturen.

Tomten är idag avsevärt mindre än den ursprungliga, som hade direkt vattenkontakt och stor köksträdgård. En flygel är riven, några fönster igensatta och ett garage nybyggt, men i huvudsak är byggnaden ändå välbevarad.

Sven Markelius, 1944. Villagatan 24, Holmsund.

## 65 • Berghem

Arkitekten Nils Grafström vann 1948 en tävling för det nya området Berghem. Hans förslag, där småhuskvarteren närmast Nydalavägen lär ha avgjort tävlingen, hade konsekvent trafikmatning utifrån av flerfamiljshus kring en central park. Av hans därefter framlagda planförslag fastställdes endast delen mellan Gammlia och Skidspåret. Det behövdes inte mera just då. Senare, när Vattenfall p g a anläggandet av Stornorrfors behövde bostäder, utvidgades planen, främst med småhus, av den nye stadsarkitekten Seth Fridén.



Söder om Nydalavägens trafikstråk delades huvudparten av tomtmarken mellan HSB och Riksbyggen. Det här var början av rekordåren i svensk bostadsproduktion i Umeå, men med positiv klang. Det blev halvt slutna kvarter med flervånings bostadshus. Sex låga punkthus byggdes längs Axtorpsvägen och längst uppe på höjden bostäder i sjuvånings punkthus. Punkthusen här var tillsammans med de i Stadslidens sluttning ovanför simhallen de första av sitt slag i Umeå. Så börjar ett nytt Umeå växa fram med Berghem som sin första moderna sovstad. Plåtbeklädnaderna och de starka fasadfärgerna vi nu ser på

Berghem är av sent datum.

När universitetet inrättades i mitten av 1960-talet behövde man snabbt uppföra det som kom att kallas "Norra paviljongerna". Mark för universitetet var ännu inte tillgänglig, så man upplät en del av parkmarken i södra Berghem med tillfällig användning som motiv. Planändring kom inte ifråga, trots att tiden var mycket lagtrogen. Detta demonstrerar hur ansträngda planeringsresurserna var och hur allvarligt universitetets behov



1. Punkthus. Hans Åkerblad, 1957 resp 1961. Axtorpsvägen 9–13, 15–19.

2. Lamellhus. Kjell Wretling, 1951. Nydalavägen 2–6.



bedömdes. Staden hade minsann anförtrösts en stor utbildningsanstalt och ingenting fick hindra dess utveckling, som om det uttalats en princip: "Stad skall trots lag byggas!". Efter millennieskiftet har dock planändring aviserats, varvid paviljongerna ersättes med bostäder inom samma område.

3. Suterrängradhus. Torkel Sjöström, 1958. Axtorpsvägen 2–28.



Stadsplaner: Nils Grafström, 1950; Stadsarkitektkontoret, Seth Fridén, 1954–59.

## 66 • Hedlundaskolan

Efter regeringsbeslut om statsbidrag kom en rad offentliga byggnader till stånd på 1950-talet. I Umeå ritades de flesta av denna epoks skolor av stadsarkitekten Wretling. De gavs en smäcker utformning med stora fönster och tegelfasader.

Många av byggnaderna har tyvärr utsatts för ytterst okänsliga tillägg eller ombyggnader.

En av de första större skolorna, Hedlundaskolan, får med sin ännu relativt väl bevarade arkitektur representera denna ursprungligen mycket tilltalande grupp av byggnader. Här kan man fortfarande genom en blick på de generösa fasadrelieferna ana en positiv efterkrigsanda.



Kjell Wretling, 1951. Lilla Gatan 1.

## 67 • Lekskola

Under en tioårsperiod övergav Bruno Mathsson möbelskandepandet för marknadsföring av egna typhus. Byggnaderna, med glasväggar i träramar på betongplatta, var tekniskt subtila med bl a golvvärme och treglasfönster. Nära två av Riksbyggens tidiga lamellhus, uppfördes en av dessa byggnader, en lekskola. Denna byggnad,

Mathssons tredje i länet, skulle bli Umeås första friliggande förskola. Arkitekturen var särpräglad med stora glasytor och kraftigt utskjutande tak över två sandlådor och huset fick i folkmun heta Glashuset. Idag är byggnaden hårt trängd av en trafikled och nyttjas som föreningslokal. Tilläggsisolering med vita sockel- och fasadskivor har inte förtagit intrycket av god arkitektur.



Bruno Mathsson, 1952. Stenmarksvägen, Västra Hagaparken.

## 68 • Seminariet för huslig utbildning

Anläggningen i sin helhet karaktäriseras av arkitektonisk måttfullhet och av hantverksmässigt högtstående detaljer; en arkitektur som väl kännetecknar Nils Tesch från denna tid.

Byggnaderna är uppförda i två etapper. Den första etappens tre längor, huvudbyggnad samt textil- och administrationsflyglar, bildar en skyddande u-formad gård med entré mot Nygatan i söder.

Gården, som gestaltades av Walter Bauer, är än idag grusbelagd och får besökaren att känna sig förflyttad till 50-talet.

Inredning och textilier är utformade av Carl Malmsten.



Nils Tesch arkitektkontor, Nils Tesch, 1952 och 1959. Nygatan 43.

## 69 • Folksamhuset

Det putsade butiks- och bostadshuset i tre våningar från 50-talets mitt är också känt för sitt café Focus som låg vid byggnadens vackra innergård. Tyvärr finns innergården inte längre kvar.

Trots att byggnaden täcker ett helt kvarter, vilket var ovanligt i Umeå vid den här tiden, har byggnaden en lätt karaktär. Det svarta tegeltaket, den ljusa slätputsen och den tydligt markerade butiksvåningen bidrar till detta. Byggnaden är fint proportionerad genom att delar av bostadslägenheterna kragar ut och delar upp den långa fasaden. De franska fönsterna har vackra smidesdetaljer och skärmtaket till den f d bensinstationen Caltex vid Bankgatan har en elegant konstruktion.



Allan Werner, 1954. Västra Esplanaden 7–9 m fl.

## 70 • Bågenhusen



Kvarteren runt Järnvägstorget formades redan i 1898 års stadsplan men bebyggdes inte förrän på femtiotalet. Sune Lindström på VBB arbetade 1951 fram ett förslag till stadsplan för kvarteren närmast torget som antogs två år senare. Planen tillät den för samtiden hisnande hushöjden fem våningar samt inredd vind. HSB byggde därefter under perioden 1955–1965 totalt 242 lägenheter samt kontors- och butikslokaler i bågenhusen. Planen fullföljdes 1968 genom hotellbyggnaden för Blå Aveny.

Torget fick 1970 sin nuvarande skepnad och skulpturen "Grön eld" av Vicke Lindstrand. Platsen har dock fått en olycklig utveckling där trafiken alltmer förstört möjligheterna till torgliv. En brist som fått förnyad aktualitet när Botniabanan nu planeras.

De bågformade bostadshusen och butikerna bildar en enhetlig inramning till torget och en port mot stadens centrum för ankommande tågresenärer. Butikslängan tar ner skalan på byggnadskomplexet till en mänsklig, femtiotalstypisk dimension mot torget. De ljusa putsade, numera omfärgade fasaderna passar även i övrigt och trots sin mäktighet väl in i stadsbilden. Lagg särskilt märke till den indragna och vackert formade och kopparplåtsklädda takvåningen med plats för spännande etagelägenheter.



Carl Grandinson, 1954–63. Rådhusplanaden 15–17, 16B–18;  
Jan Thurfjell arkitektkontor AB, 1965. Rådhusplanaden 16A.

## 71 • Radhus kv Västra Bäckgårdet m fl

Små, nätta tvåvånings radhus med en remsa förgårdsmark längs gatan och en skyddad trädgårdssida likt engelska radhus. Bostaden består av kök och vardagsrum i markplanet och tre sovrum och bad i det övre planet. På ursprungsritningen redovisas mellan köket och vardagsrummet ett separat pannrum till varje bostad!

Huslängorna trappas av för att följa marklutningen. Fasaderna gavs den tidstypiska spritputsen med släta fönsteromfattningar och enkla tvåluftsfönster. Det hantverksmässiga utförandet och detaljutformningen av takfot, snickerier och balkongräcken har



Lövstigen 9.



Lövstigen 9–27.



Vretgatan 7–9.

tyvärr fått en del okända tillägg i form av nya staket, brokvistar och andra tillbyggnader. Trots detta är husen fortfarande goda representanter för femtiotalets bostadsbyggnande när det var som bäst.

Arkitekten ritade också en hel del hyreshus i samma stadsdel som uppvisar samma formspråk. Jämför till exempel med husen på Norra Ersmarksgatan 53–59, Vretgatan 7–9 eller Hagmarksvägen 32, alla från 1955!

Torkel Sjöström, 1955–57. Lövstigen 9–27, 37–55, Erikslundsvägen 4–12, Lyckogränd 1–13. Sandbacka.



## 72 • Gamla tingsrätten

Anläggningen formar med sina tre tvåvåningshöga byggnadskroppar en skyddad entrégård som öppnar sig mot Broparkens grönskande sluttning ned mot älven. Varje byggnad har sin funktion: byggnaden med tings-salen som tyvärr byggts om till kontorslokaler i två våningar, kontors- respektive bostadsflygeln närmast älven.



Dessa byggnader har formats utifrån arkitekturidealen i folkhems-sverige. Hantverksmässighet och "medfödd" känsla för naturmaterial ger byggnaderna en tidlös elegans. Lägg särskilt märke till takfotens ovanliga lösning med en uppvinning av takfallet istället för häng-ränna!

Karl J Karlström, 1955. Brogatan 1.

## 73 • Konsum / S:t Staffans kyrka

Som formad av vägens krökning prydde KF:s lilla halvrun-da butik i gult tegel sin plats i stadsdelscentret under 20 års tid. När nedläggning blev aktuell omvandlades den origi-nella butiken till ett särpräglad kyrkorum. Runt en liten gård skapades församlingslokaler i småskaliga tillbyggnader. Klockstapeln i trä gavs en annonserande placering vid stadsdelens tillfart. Konsumskylten på den karaktäristiska glasbetonglanterninen ersattes av ett kors och stadsdelskyrkan kunde invigas: ett fascinerande arkitektoniskt förvandlingsnummer var genomfört!



Kooperativa Förbundets Arkitektkontor, Sune Flök, 1957.  
A-gruppen i Umeå, Bertil Håkansson, 1977. Timotejvägen 2, Västerslätt.

## 74 • Thulehuset

Här, i Trångsund, låg innan områdets omdaning den Hermanssonska gården, som, sedan den flyttats till Gammliaområdet 1958, döptes till Lars Färgares.

I detta representativa läge vid Tegsbrons norra landfäste mot riksväg 13, lät Livförsäkringsaktiebolaget Thule uppföra ett kontorshus jämte två bostadshus med butiker i gatuplanet.

Kontorshuset utgör en kraftig höjdpöäng, som ansågs berika stadsbilden i sitt läge men borde "vara isolerad och inte upprepas inom det närmaste grannskapet".

De i vinkel sammanbyggda bostadshusen inramar tillsammans med höghuset en underbyggd gård, som öppnar sig mot älvslandskapet. Här finns förutsättningar för att skapa en bättre gårdsmiljö för såväl bostäder som kontor.

Det röda fasadteplet an knyter till de intilliggande byggnaderna längs V Strandgatan. Mot detta kontrasterar höghusets klinkerklädda långfasader. Arkitektoniskt kännetecknas helheten av en stram elegans, representativ för sin tid.

Samma arkitektkontor har genom arkitekt SAR Bengt Gate även ritat kontors- och butikshus för Sundsvallsbanken m fl, Kungsgatan 61–67 (1963), (se 77!) samt Trygg Hansarhuset, Östra Rådhusgatan 6 (1966).

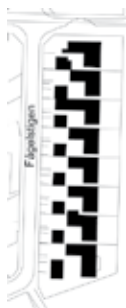


█ Ancker Gate Lindegren Arkitekter, Erik Lindegren, 1958.  
Västra Esplanaden 2/Storgatan 38.

## 75 • Vinkelhus kv Skarven

Kvarteret ligger på Teg vid Umeälven, strax nedströms Kyrkbron. De åtta sammanlänkade vinkelhusen vid Fågelstigen har skyddade entrégårdar med genomblick mot älven. De har ett modernistiskt formspråk med svagt lutande pulpettak och enkla faluröda träfasader. En brandmur med öppen spis in mot vardagsrummet och en smal passage till älvssidan från atriumgården, skiljer fastigheterna åt.

Med undantag av ett burspråk mot älven och en carport mot gatan är kvarteret förskonat från störande ombyggnader. En plan från 1997 reglerar utbyggnader och detaljer som takfot, träpanel och fönsterutformning. Det är den första detaljplanen i Umeå med syftet att bevara 60-talsbebyggelse.



Olov Lähdet, 1961. Detaljplan: Stadsbyggnadskontoret, Anders Berg och Stina Fahlgren, 1997. Fågelstigen 11–25, Teg.

## 76 • Villa Forsman

Denna arkitektritade villa ligger inom egnahemsområdet Söderslätt, inbäddad i lummig grönska vid ett parkområde. Byggnaderna är insmugna på tomten så att denna friläggs på bästa sätt. Till det yttre lågmäld, med ett sparsmakat formspråk, skiljer villan ut sig från omgivande typhus från tiden och senare tiders pompösa kataloghus.

Den rationella uppbyggnaden och de funktionella rumssambanden återspeglas i de träpanelade fasadernas fönster- och dörrsättning. Omsorg vid utformningen av bygnadsdelar och detaljer är kännetecknande för helheten. Lägg märke till entrédörrens omfattning!



Hilding Lögberg, 1962. Åldermansvägen 36, Teg.

## 77 • Varuhus för EPA



De tre byggnaderna, f d bankhuset i hörnet närmast Rådhusplanaden och f d varuhuset med sin tillhörande takterrass för uteservering

samt kontorshuset i kvarterets andra ände, ritades som ett projekt av en och samma arkitekt och byggdes i ett sammanhang. Byggnaderna har dock getts en individuell utformning för att på så sätt falla in i stadens byggnadsordning med tre till fyra skilda fastigheter längs varje kvarter. Se så väl det fungerar!



Med det valda murningssättet och fasadkompositionen i övrigt har arkitekten här lyckats åstadkomma en lätthet i uttrycket hos varuhusfasaden. Den balanserar skickligt tyngden i bankhusets hål-i-murfasader och via terrassen kontorshusets sextioalstypiska fönsterbandsfasader.

ankorshusets sextioalstypiska fönsterbandsfasader.

Anker Gate Lindegren Arkitekter, Bengt Gate, 1963.  
Kungsgatan 63.

## 78 • Universitetsområdet



1.

Byggnader i gult tegel med platta tak uppbrutna av olikformade lanterniner, strikta fönsterrader och inglasade korridorbroar bildar ett komprimerat stadslandskap. En stad i staden som genom material, formspråk och ett generöst parkrum med flera offentliga konstverk tydligt uttrycker en sammanhållen identitet; detta är Umeå universitets campus.

Universitetet invigdes 1965 och då hade några år tidigare beslut tagits om placeringen av universitetet, nordost om sjukhusområdet, samt en första utbyggnadsplan arbetats fram. De första kvarteren i södra delen av området, de så kallade laborativa storkvarteren som delvis anknöt till sjukhusområdets arkitektur, påbörjades.

Vid slutet av 60-talet, då kostnadseffektivt och flexibelt byggande var ledmotivet utformades området kring universitetsdammen med Samhällsvetarhuset, Humanisthuset, Universum och Förvaltningshuset. Dessa byggnader, som under 1990-talet växt på höjden med en eller två våningar, har ändå bibehållit sin karaktär från tillkomstperioden genom de till synes platta taken och atriumgårdarna som ger ljus åt verksamheten.

Skogshögskolan, som tillhör Sveriges Lantbruksuniversitet, uppfördes i den östra delen av campus och invigdes 1978. Det är en byggnad



som är väl inlemmad i skogsbrynet och som följer landskapets topografi.

Under 1980-talet, då endast Aula Nordica och förvaltningens punkthus väster om dammen uppfördes, växte sig lokalbehoven allt större vilket bådade för 1990-talets intensiva byggnadsfas. Denna kännetecknas av en friare gestaltning av ny- och påbyggnader genom tydligare entrépartier och generösa ljusgårdar. Några exempel är Beteendevetarhuset, MIT-huset, Lärarutbildningshuset samt Samhällsvetarhusets påbyggnad. Ljusgårdarna blir till oaser där öppna planlösningar ger rymd och konstnärliga utsmyckningar ges stort utrymme.

Universitetsområdet har också under denna period förtätats. KBC, Kemiskt Biologiskt Centrum, är en stor byggnadsvolym som placerats i den äldre delen av campus och som effektivt sammanlänkar kvarteret vilket ger en stadsmässig karaktär.



2.

1. Samhällsvetarhuset från söder.

2. Interiör lärarutbildningshuset.

Utbyggnadsplan: Hans Brunnberg, 1962;

Markplanering: Walter Bauer, 1967;

1. Biologi-, Naturvetar-, Kemi- och Fysiologi/Botanikhuset: Hans Brunnberg, 1967-71;

2. Förvaltningshusen: A4 Arkitektkontor, Lennart Lundström, 1967 och 1984; Om- och tillbyggnader: Arkinova Arkitekter, Ragnar Bergeå, 1997 och 1999;

3. Samhällsvetarhuset och UB: A4 Arkitektkontor, Lennart Lundström, 1968; På- och ombyggnader: FFNS Arkitekter, Bertil Håkansson, 1990 och 1997;

4. Universum: A4 Arkitektkontor, Lennart Lundström, 1969;

5. Humanisthuset: A4 Arkitektkontor, Lennart Lundström, 1972; Påbyggnad: Bengt Svensson, 1994;

6. Skogshögskolan: A-gruppen i Umeå, Bertil Håkansson, 1978; På- och ombyggnad: Arkinova Arkitekter, Ragnar Bergeå, 1997;

7. Aula Nordica: HJS, Bertil Håkansson, 1988;

8. Beteendevetarhuset: Bengt Larsson, 1993;

9. MIT-huset: Olsson & Sjölin Arkitektkontor AB, Göran Sjölin/Ove Olsson, 1994;

10. Lärarutbildningshuset: FFNS Arkitekter AB, Bertil Håkansson, 1996;

11. Kemiskt Biologiskt Centrum: VAB, Sören Burman, 1999.

## 79 • Varuhus för Domus



Varuhuset är uppfört med försäljningsytorna fördelade på fyra kvadratiska våningsplan. Försäljningsytorna har senare växt utanför den ursprungliga byggnaden och övertagit lokaler mot Storgatan. Byggnaden är ganska måttfull i skalan och väl inpassad i stadsmiljön med en diskret och skickligt utförd koppling till sparbanks huset. Intressant är att varuhuset uppvisar en 50-talsarkitektur trots att det uppfördes en bit in på 60-talet. Kännetecknande var annars under 60-talet stora utbredda envåningsbyggnader med bilparkering på taket. Förutom formspråket var ofta även material och färg okänsligt anpassade till den lokala byggnadstraditionen.

Varuhuset i Umeå har en välkomponerad men återhållsam fasad. Sockelvåningens marmor fortsätter på skyltfönsteravstånd som lodräta utlöpare vilka tillsammans med horisontella marmorband bildar ett rektangulärt mönster. Fyllningarna består till största delen av rött tegel och taket är beklätt med kopparplåt.

Trots att byggnaden, med sina små fönster i de mellersta våningsplanen, är ganska sluten upplevs fasaderna lätta. Det översta våningsplanet bidrar med ett genomgående fönsterband till detta. Reliefutsmyckningen på den östra fasaden är utförd av konstnären Stig Lindberg, bördig från Västerbotten. Byggnaden kan vara ett av de arkitektoniskt bästa Domusvaruhusen i landet.

Som kuriosa kan nämnas att när huset byggdes utrustades det med de första rulltrapporna i Umeå. Under senare delen av 1990-talet har varuhuset bytt ägare och på ett förtjänstfullt sätt byggts om till galleria.

Kooperativa Förbundets Arkitekt- och Ingenjörskontor,  
Dag Ribbing, 1963. Kungsgatan 54.

## 80 • Tegskyrkan

Efter en inbjuden tävling invigdes denna stadsdelskyrka med församlingshem 1969. Kyrkans genomfärgade betongfasader, kampanilen av grå betongelement och det kubistiska formspråket ger associationer till den sk brutalismen. Formspråk och material går igen även interiört där konstnären Harald Garmland utformat altartavla, armaturer m m.



Kyrkan ansågs av tävlingsjuryn ha en "tidsmedveten och uttrycksfull uppbyggnad". Idag förmedlar den en känsla av tidlöshet; en kyrkobyggnad med tydlig traditionell planstruktur, men med kraftfull och egenartad modernistisk arkitektur. Bergman ritade även Taveljö kyrka och kapellet i Röbbäck, båda med mer konventionella formspråk än Himlaborgen på Teg.

Carl Hampus Bergman, 1963. Jägarvägen 16, Teg.

## 81 • Valandhuset

En hel kvarterslängd upptas av denna femvåningsbyggnad med butiker, kontor och tre våningar bostäder. Fasaden mot esplanaden är genom material och fönstersättning symmetriskt och rytmiskt uppdelad i lätta respektive tunga partier. De lätta partierna betonas genom generöst uppglasade vardagsrumsfönster medan glaserat gult tegel markerar de tyngre vertikaler. Fasadbehandling och gedigna material, bl a koppar och natursten, gör denna stora byggnad till en god representant för sextiotalets byggande i Centrum. Umesonen Thelaus har även ritat parkeringshuset Parketten med bostäder samt kontorshus på V Esplanaden 5, på Magasinsgatan 1 och i kvarteret Balder (se även 97!).



Erik Thelaus, 1965. Rådhusplanaden 5–7.



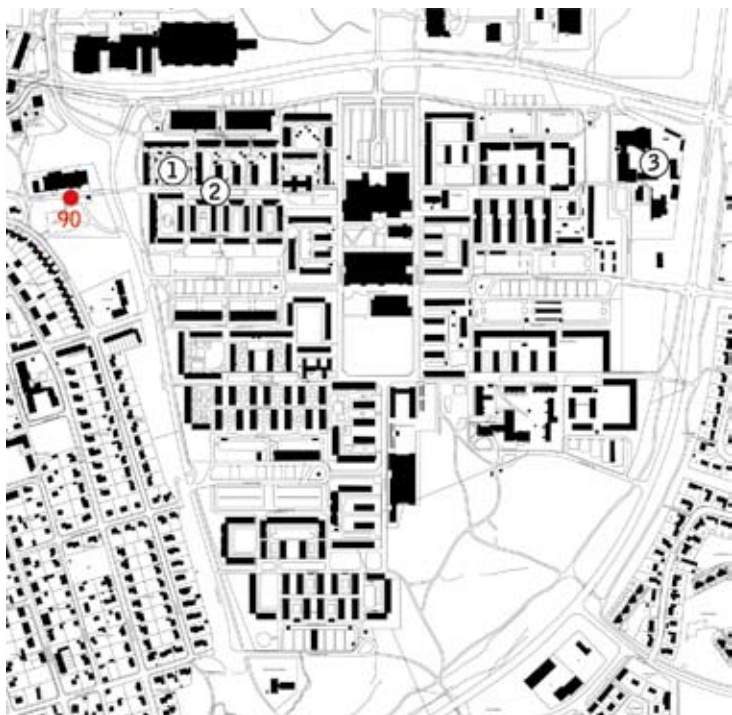
## 82 • Ålidhem

Hösten 1960 blev stadens ledning medveten om att universitetet skulle komma att kräva mycket stora ytor även för bostäder. Det obebyggda området söderut låg inom gångavstånd och borde reserveras för bl a studentbostäder. Därför stoppades en redan färdig villaplan av stadsarkitekten Fridén. Det nya Umeå var på G!

Stadsarkitektkontoret författade ett digert program för tung bostadsbebyggelse med studentbostäder närmast universitetet. Trafikseparering, som skiljer oskyddade trafikanter från fordonstrafik, föreskrevs liksom ett konsekvent inre system för gående och cyklister, med skolor och butiker. Idén hade kommit från den amerikanska staden Radburn, som infört liknade principer redan i slutet av 1920-talet, då man där börjat inse bilismens faror. Behovet av parkeringsplatser framhölls.

Planuppgdraget gick till det unga arkitektkontoret ELLT, Engström, Landberg, Larsson, Törneman, som under studietiden vunnit en tävling om krematorium i Gävle.

De indelade det stora (8 500 pers) området i fem enklaver, som



enligt programmet tar vara på vintersolen. Varje enklav fick i söder 2 våningar med öst-västlig orientering och låga tak, i mellanpartiet 3 våningar i nord-sydlig orientering med sol in mellan husen. Slutligen, mot norr, en tät husmur om 4 à 5 våningar, öst-västligt orienterade och endast skuggande parkeringsplatserna. Husen skulle ges en röd färgton som stadsdelskaraktär. Gatorna och esplanaderna föreslogs planterade med björkar, liksom i den gamla rutnätsstaden. Kollektivtrafiken studerades noga och det centrala värmeverket fick konstnärlig utsmyckning av Einar Höste och Lars Englund. Däremot övergavs idén med sopsug via ett centralt kulvertsystem.

När högstadieskolan i centrum skulle byggas våren 1977 framkallade det kravaller, som gav eko i hela landet. Ockupanterna hävdade att skoltomten skulle ses som parkmark. Sedan dess har bl a centrumområdet förtätats och de överstora parkeringsytorna delvis planterats. Januari 2001 föreslås just de avsnitten bebyggas med nya bostäder.



1. De första bostäderna på Ålidhem: Svenska Riksbyggen, Arkitektkontoret, Bertil Morsing, 1965. Pedagoggränd 1–13.



2. Medicinarstråket.



3. Värmeverket. Svenska Riksbyggen, Arkitektkontoret, Lennart Green och Vera Spartalj, 1968.

Stadsplan: ELLT Arkitektkontor AB, Alf Engström och Gunnar Landberg, 1965.

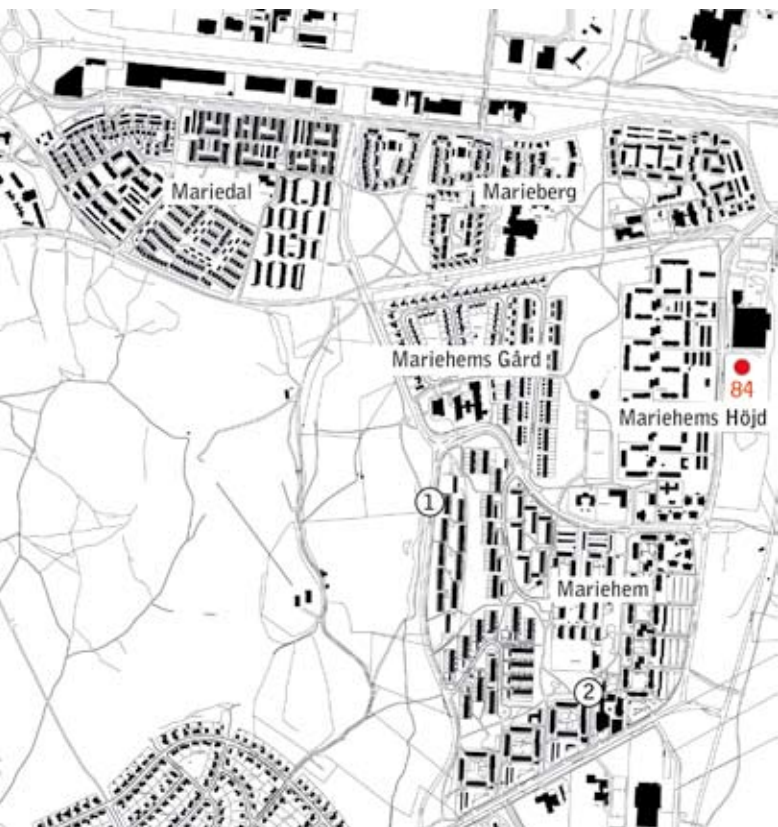
### 83 • Marieområdet

Parallellt med omplaneringen av Ålidhem köptes mark för ett större område för bostäder mm, som fick namnet Mariehem. Det handlade då bara om en första etapp mellan Mariehemsvägen och Morkullevägen. Stadsdelen bestämdes bli vit.

Ingen hade vid den tiden hum om hur stor utvecklingskraft det fanns i det kommande universitetet och dess krav på bostäder. Förhandlingar om markköp sköttes av drätselkammarens politiker. Egentlig översiktsplan fanns inte, men idéer och skisser.

Efter ett omfattande program från stadsarkitektkontoret fick Orrje & Co uppdraget till stadsplan. Arbetet innehöll veckovisa planeringsmöten av idékaraktär med stadsarkitektkontoret. Tidens idéer tillämpades med trädgårdsstad, grannskap, trafikseparering och med centrum och skola inom en trafikring. I denna första etapp ville man låta skidåkare få spår direkt från bostaden ut till omgivande terräng som en specifik norrländsk kvalitet.

Läget för centrum med dagligvarubutiker, kiosk, bibliotek, samlings-



salar mm kom att bli mycket diskuterat. Köpmännens argument kom att vinna. Området nåddes då från Berghem. Dess butiker kunde bli konkurrenter till Mariehems. Därför lades centrum relativt nära entrén i söder. Det kunde vara rätt under första etappen, men när området byggdes ut med trafikmatning från norr, blev lokaliseringen av centrum tveksam. Området utvid-

gades senare med Mariehems Gård respektive Höjd.

Mariedal var ursprungligen planerat för relativt tung bebyggelse, en blandning av storhus upp till tre våningar och radhus/kedjehus. Planen författades i nära samråd med byalaget, tidens nya folkorgan. Men inför den slutliga behandlingen i kommunstyrelsen gjorde HSB och Riksbyggen ett eget förslag utan flerfamiljshus. Man hade fått kännedom om förestående låneprioritering av låga hus, inspirerat av den "gröna vågen" omkring 1972. Från bostadsstyrelsen ville man motverka två fulla våningar. Alla skulle ha egen entré i markplanet. Besvikelsen blev stor bland medlemmarna i byalaget över att det förslag, där de arbetat och fått igenom så mycket av sina önskemål, inte tillmättes större respekt. Intresset att engagera sig i planeringen bleknade.

Marieberg med bl a butik, kyrka och grundskolor avslutade Marie-serien av områden.



1. Radhus. VAB, Svante Öhman, 1966 och 1999. Bofinksvägen 2-18.



2. Mariehemskyrkan. Rolf Bergh, 1972. Mariehem centrum.

#### Stadsplaner:

Mariehem, Mariehems Gård och Mariehems Höjd: Orrje & Co, Gunnar Holmqvist, 1964 resp 1968;

Mariedal och Marieberg: Stadsarkitektkontoret, Hans Åkerlind och Gunnar Färjare, 1972 resp 1977.

## 84 • Pharmacia

När Pharmacia tog sina lokaler i anspråk fanns tankar på att verksamheten skulle utgöra en länk mellan det nyetablerade universitetet och "marknaden", likt dagens Uminova. Av olika skäl blev det inte så.

Den långa byggnaden mot Mariehemsvägen har ett kraftigt horisontellt formspråk. Med hjälp av den vithet som fasadmaterialet uppvisar har Öhman velat accentuera byggnadens tekniska och kemiska verksamhet. Något som drar blickarna till sig är det annorlunda utformade entrétaket vid huvudentrén. Anläggningen har blivit tillbyggd i flera etapper. Det senaste är en tilltalande solfjäderformad matsal i svart plåt med interiör av björkplywood.



Orrje & Co AB, K-konsult och VAB, Svante Öhman, 1966, 1971, 1983 resp 1986. Mariehemsvägen 12, Mariehems Höjd.

## 85 • Kontorshus för VAB

Erik Lindgren upprättade de första ritningarna för det annorlunda kontorshuset redan 1964. Den arkitektoniskt intressanta byggnaden, som har tre våningsplan med kontorsrum och mittkärna, kom dock inte att uppföras förrän 1968. Men då med mindre arkitektoniska revideringar utförda av Olsson och Hjelmstedt. Med fönsterband och kopparplåt som synliggör våningsindelningen, kraftig betongsöcket och platt tak med en uppåt vinklad takfot av kopparplåt är byggnaden ett av stadens mest sevärda kontorshus.



VAB, Erik Lindgren, 1964; Ingvar Olsson och Richard Hjelmstedt, 1968. Jägarvägen 18, Teg.

## 86 • Simhallen

En simhall med kvadratisk plan. Ett tak som lyfter likt en barn-  
doms pappersdrake. Ett stor-  
skaligt grepp som fungerar bra  
i omgivningen av idrottsläktare  
och bilverkstäder.

Arkitekten fick apropå stor-  
skalighet samma år uppdraget  
att projektera Dragonskolan  
som kom att få en markyta  
motsvarande nästan fyra in-  
nerstadskvarter!

Simhallen ger med sin planform generöst utrymme runt bassäng-  
erna för avkoppling och fika. Publik och gröna växter får dagsljus  
genom glaset som täcker springan mellan "draken" och omkläd-  
ningsutrymmenas platta tak. En simhall före sin tid i typiskt men  
bra sextioalssnitt!



Åke E Lindqvist, 1968. Rothoffsvägen 12, Haga.

## 87 • Villa kv Oskarsbo

I raden av nätta trähus från trettioalet och  
framåt möter oss längs gatan en sluten byggnad  
i en stram komposition med fasader och murar  
i mörkbrunt tegel.

Gatufasadens slutenhet bryts av ett burspråk,  
som likt en lykta hänger under övervåningens  
djärva taksprång.

Den artikulerade och uppglasade gårdsfasaden  
vetter mot ett uterum, som ramas in av en  
flygelbyggnad med bassäng och ett fristående  
garage.

Stramheten i gestaltningen framhävs av  
byggnadernas uppdragna och horisontellt  
avslutade gavelfasader, mellan vilka de flacka  
taken tycks inspända.

Inom kvarteret finns från samma tid ytter-  
ligare en villa, ritad av Erik Lindgren (1966,  
Sofiehemsvägen 34).



LPS Arkitekter Konstruktörer, Erik Lindgren, 1969.  
Sofiehemsvägen 42, Sofiehem.

## 88 • Radhus kv Hjortronet

I anslutning till exploateringen av norra Sandbacka anlades Sandgärdesgatan och denna lilla grupp om fyra radhus kunde uppföras. I egen regi åstadkom ingenjörbyrån här en säregen byggnad med tydliga internationella influenser. Bärande betongväggskivor ger radhuset en i det närmaste osannolik sektion med entré och bilparkering under en fribärande, halvplansförskjuten våning. På taket av denna våning, som i fasad mot gatan domineras av ett långt fönsterband, finns en stor terrass. Fasaderna har ännu idag ursprungliga material: träpanel och fasadsten i vita och grå kulörer. En omfärgning skulle kunna återställa gavlarnas ursprungliga "brandgula" kulör på detta unika radhus.



Birger Rydfjäll ingenjörbyrå, 1970. Sandgärdesgatan 12a-d, Sandbacka.

## 89 • Villa Lindgren

Den här enfamiljsvillan, som med sitt formspråk för tankarna till småhus ritade av Jan Gezelius, har till stora delar stått modell för några andra villor i Umeå. Huskroppen är långsmal och medvetet sammanfogad av ett antal volymer i en våning mot en tvåvåningsvolym. Fasaderna är av trä och målade faluröda utan inslag av vita snickerier. Taket är flackt och tunt med stora taksprång som tillsammans med fönster över hörn, gör att villan upplevs som lätt. En annan arkitektonisk kvalitet är att trappan mellan de olika våningsplanen är utanpåliggande i ett eget "trapphus".



Andra liknande småhus är bl a Villa Qvarnström (1974), Ön och Villa Billberg (1999), Teg.

Erik Lindgren, 1971. Stenhuggarvägen 18, Röbbäck.

## 90 • Ålidhemskyrkan



I maj 1970 inbjöd Umeå stadsförsamling fem arkitektkontor till en arkitekttävling om stadsdelskyrka med församlingslokaler. En omtävling vanns av Carl Nyréns arkitektkontor och kyrkan kom att invigas hösten 1973. Byggnadens planform är avlång, uppdelad på en lägre enhet i väster och det högre kyrkorummet i öster. Den är på ett fulländat sätt anpassad till områdets berghällar och tallskog. Anläggningen, som uppvisar en lågmäld försiktighet, är i ett plan, har faluröd stående träpanel och platt tak. Volymerna kan sägas bestå av ett antal i varandra inskjutna, klossliknande kroppar.

Kyrkorummet är i furu, asketiskt men luftigt och ljust med på söderväggen asymmetriskt placerade fönster. Dessa ger på ett behagligt sätt ljus åt rummet. Kyrkorummet har drag av frikyrkoarkitektur, kanske beroende på att Carl Nyrén tidigare hade ritat ett antal frikyrkor. Framför kyrkan, på det som skulle kunna kallas kyrkbacken, står en bruntjärad klockstapel ritad av Sören Thurell. Kyrkan har byggts till 1980 (C Nyréns arkitektkontor) och 1987 (LPS Arkitekter).

Carl Nyrén är en av vårt lands mest kända arkitekter. Genom åren har han ritat många offentliga byggnader som exempelvis bibliotek och järnvägsstationer med, enligt kritikerkåren, mycket lyckade resultat. Carl Nyrén fick 1994 IVA:s stora guldmedalj med motiveringen: "För att med brett kunnande, stor materialkännedom, psykologisk inlevelseförmåga och administrativ kompetens ha förenat det bästa inom svensk byggnadstradition".

Carl Nyréns arkitektkontor, Carl Nyrén, 1971.  
Studentvägen 2, Ålidhem.



## 91 • Kontorshus för försäkringskassan m fl

Första etappen som uppfördes i kvarterets nordöstra del, består av en tämligen sluten plåtklädd byggnad i tre våningar. För att uppnå en helt flexibel planlösning är huset uppbyggt av fribärande bjälklag. Denna konstruktion ledde till de högt satta fönsterbanden. En arkitektonisk finess är att fönstren är placerade utanför fasadlivet.



Andra etappen utgjordes av två byggnader i ett näst intill tungt och brutalistiskt formspråk. Ursprungligt fasadmateriäl var läderfärgat klinker. Senare har byggnaderna fått ny fasadfärg och anläggningen en ny huvudentré i glas inne på gården. Trots dessa mindre lyckade tillägg/ändringar visar anläggningen upp en högklassig kontorshusarkitektur.

LPS Arkitekter AB, Bertil Håkansson, 1972. Erik Lindgren, 1979.  
Västra Norrlandsgatan 10.

## 92 • Kontorshus för Scandiaconsult

Kontorshuset gör inte mycket väsen av sig idag, där det ligger vid den hårt trafikerade stadsgatan Västra Esplanaden. Men när det uppfördes innebar huset ett trendbrott i raden av tunga och mörka tegelbyggnader som tillkom i centrala Umeå under 70-talet. Det brutna taket och den förskjutna gaveln ger byggnaden dess karaktär och den ljusa tegelfasaden med plåtdetaljer "ton i ton" är typisk för tidsandan.

Byggnaden var den första som formades i enlighet med den stadsbildsanalys som stadsarkitekten Hans Åkerlind arbetade fram i slutet av 70-talet. Där poängteras bl a vikten av en markerad takfot och fönster med vertikala proportioner.



White arkitekter, Anne-Christine Bergström, 1977.  
Västra Esplanaden 19.

### 93 • Brandstationen

När brandstationen byggdes kom ett gammalt formspråk till heders igen i Umeå fast i modern tappning: en form av ljus och lätt panelarkitektur med markerad sockel eller sockelvåning. I denna långsmala byggnad samspelar en sockelvåning av betongsten på ett genomtänkt sätt med övriga delar av fasaderna. Dessa utgörs av liggande träpanel med dubbla lodräta, kraftiga ribbor som rytmiskt delar in fasaden. Byggnaden avslutas i väster med en högre byggnadsdel med artikulerad takutformning. Här inryms bl a kontors- och övernattningsrum. Brandstationen uppfördes först utan taksprång på gavlarna men fick några år senare av tekniska skäl kompletteras med sådana.



VAB–Callander arkitektkontor. Thorsten Åsbjer, 1979.  
Signalvägen 14.

### 94 • FOI – Totalförsvarets Forskningsinstitut

På en stor skogsbevuxen fastighet i den nya stadsdelen Ersboda byggdes 1977–79 det som då hette FOA 4, en anläggning på 15 000 m<sup>2</sup> för forskning kring ABC-stridsmedel.

Arkitekterna lät det norrländska gårdstunet vara utgångspunkt för den utbredda byggnadens disposition och avdelningarna koncentrerades kring en stor gård. De dominerande fasadpartierna kläddes med liggande faluröd träpanel och bandtäckt svart plåt medan gårdsfasader och fönsterband gavs ljus gråblå kulör.

Det är uppenbart att byggnadsstyrelsen förärade Umeå en ytterst värdig representant för det sena 70-talets svenska arkitektur: en rationell byggnad med organisk form och genomarbetad panelarkitektur!

Det är uppenbart att byggnadsstyrelsen förärade Umeå en ytterst värdig representant för det sena 70-talets svenska arkitektur: en rationell byggnad med organisk form och genomarbetad panelarkitektur!

Ove Hidemark Görän Månsson Arkitektkontor AB, Görän Månsson och Per-Olov Haller, 1977. Cementvägen 20, Ersboda.



## 95 • Ersboda

Översiktsplanen för Ersboda föregicks av en postenkät till stadens bostadsköer. Enkäten hade utformats av statsvetenskapliga institutonen vid Umeå universitet. Som skäl för enkäten framförde man krav på vidgat samråd på kommunal nivå. Efter hanteringen av Mariedals byalag fyra år tidigare hade dock allmänhetens tilltro till demokratin krympt och därmed även intresset.

Från början var området tänkt för 5–6 000 personer men kom att planeras för ca 9 000 innevånare. Området är stort, ca 400 ha, varav 100 ha reserverades för ett stort antal arbetsplatser i en vägbullerskyddande zon i utkanterna. Den kvadratiske formen omöjliggjorde effektiva busslinjer med bebyggelseband av högst en kilometers bredd. Följden blev inte ett utan två områden med var sin uppsättning av centrumfunktioner. Västra centrum förlorade under slutet av 90-talet en stor del av sin kommersiella kraft till områdets sydvästra hörn vid köpcentret OBS!. Det hängde även samman med att västra centrum är svårt att nå med bil. Östra centrum har eget Folkets Hus, är mera självständigt och lätt att nå.

Bebyggelsen består av stora och små hus, höga och låga, terrasshus



och enfamiljshus i en medvetet blandad form för att motverka ensidighet och segregation. Terrasshusen med källarparkering erbjuder en speciell bostadskvalité, därtill med centrala lägen i både östra och västra delarna. Mellan östra och västra delen finns en grupp originella, trekantiga hus, "Toblerone" i folkmun. Med stort antal arbetsplatser, omfattande service och natur inpå knutarna har Ersboda stor möjlighet att utvecklas till självständig stadsdel. Drömmen om hus i park och mängden av sank naturmark, som förädlats till grönområden, har medfört en mycket uppdelad stadsbild, som dock genom sina många stora hus ger en känsla av stadskvarter i skogen.



1. Tobleronehusen, bostäder. VAB, Svante Öhman, 1981. Ostsvägen 151–157.



2. Sparbankshuset. Husri-tarna, Bertil Håkansson, 1986. Cementvägen 4.



3. Ersängsskolan, LM-skola och fritidshem. VBB, Sten Ehnberg och Katrin Ehnberg-Gunnarsson, 1989. Ostsvägen 20.

Områdesplan och stadsplan V Ersboda: Stadsbyggnadskontoret, Gunnar Färjare och Anders Berg, 1978 resp 1980.

## 96 • Flerbostadshus Öbacka

Det trivsamma Öbackaområdet vid Umeälven är ett av Umeås vackrast belägna bostadsområden.

Efter en inbjuden idétävling 1979 ritade stadsarkitektkontoret planen för Öbacka i huvudsak efter Ralph Erskines förslag. Det hade diskuterats om trafiken skulle ledas förbi området, via en strandled eller på Öbackavägen genom kvarteret. Om man valt det senare förslaget hade området blivit mer integrerat med omgivande kvarter än det är idag. Trafiken kom till slut att ledas förbi området längs Storgatan för att bebyggelsen skulle få nära kontakt med älven. Öbackavägen blev en gångväg. Projekteringen av bebyggelsen överläts till umekontoret VAB-Callander vilket var kontroversiellt (se även 104!).

Bostadsområdet med drygt 300 lägenheter, trappar ner mot Umeälven och vackra utblickar skapas genom att hushöjderna varierar från sex till två våningar. Det höga u-formade bostadshuset bildar en skyddande skärm mot Storgatans trafik och gården framför får ett soligt och skyddat klimat, helt i enlighet med Erskines tankar. Bebyggelsen vänder sig mot solen och utsikten men från omgivande kvarter och trafikbuller.

Det täta och varierade bostadsområdet hålls samman materialmässigt av röda takpannor och av ett ljusst rött tegel från Överklinten i Västerbotten. Teglet, i kombination med paneler och trädetaljer, bidrar till den intima och mänskliga skalan och den höga arkitektoniska kvalitén.



Tävling: Ralph Erskine; Stadsplan: Stadsarkitektkontoret, Gunnar Färjare och Bo Björkman, 1983;

Hus: VAB-Callander Arkitektkontor, Thorsten Åsbjer, 1983-84;

Mark: VAB, Sven Widelund, 1983-84.

Öbackavägen 1-20, Östra Strandgatan 34-52.

## 97 • Renmarkstorget

Omdaning av Renmarksplanen till torg mellan Storgatan och Skolgatan skedde i samband med den centrumförnyelse, som inleddes i början av sextiotalet. Torgytan färdigställdes 1984.

Torgrummets sneda avgränsning mot öster erinrar om esplanadens och Renmarksbäckens sträckning.

Byggnaderna mot torget har alla uppförts mellan 60-talets början och 80-talets mitt. De senare, norr om Kungsgatan, ritades i stadsbildanalysens anda (se sid 22!) med ljusare fasadmaterial och snickerier, lättare till karaktären och med synliga tak. Inslaget av bostäder gör platsen levande även på kvällen.

Erik Thelaus har ritat tre av byggnaderna. Bland dem bör särskilt Centrumhuset uppmärksammas för sina höga arkitektoniska kvaliteter.



Centrumhuset. I förgrunden "Fontän", Stig Lindberg, 1976.

Umeå k:n, Tekn kontoret, 1984. Centrumhuset: HJ Klemming  
E Thelaus Arkitekter, Erik Thelaus, 1960. Renmarkstorget 8.

## 98 • Nya VK-huset

När tidningshuset för Västerbotens-Kuriren byggdes på Västerslätts industriområde placerades byggnaden vid tidningens redan uppförda tryckeri. En intressant gränd skapades i vinkeln mellan husen. För att kompensera en liten tomt har en vinterträdgård anlagts i anslutning till matsal och konferensutrymmen. Krav på stor flexibilitet har bidragit till en öppen och ljus planlösning och byggnaden känns tidlös. De vitgrå fasaderna av kalksandsten, betongsten och glasbetong samt de långa motställda volymerna med pulpettak ger byggnaden en tuff karaktär. Lite inslag av båtarkitektur, lite danskt och finskt i en god blandning!



VAB, Sten Ehnberg och Katrin Ehnberg-Gunnarsson, 1986.  
Förrådsvägen 9, Västerslätt.

## 99 • Umedalen

4 km uppströms Umeå centrum ligger Backen, med den första stadsbildningen från 1500-talet. I dess närhet byggdes 1934 ett sinnessjukhus, Umedalen (se 56!). Under 80- och 90-talen lades anläggningen successivt ned, efter en mellanperiod av demensvård. Övergången till bostadsområde hade förberetts i en översiktsplan. I den redovisades en relativt tung bebyggelse närmast bussgatan mitt emot den gamla sjukhusdelen, nu för bostäder. På så sätt hoppades man kunna ge den kollektiva trafiken bästa möjliga underlag genom täthet och närhet. I en yttre krans föreslogs lättare bebyggelse. Området beräknades rymma mellan 5 000 och 6 000 personer. Inom sjukhusområdet blev ett bostadskvarter föremål för en arkitekttävling bland unga arkitekter i Europa. Den vanns av en italienska, Anita Tournor-Viron. Strax därpå inträffade den stora ekonomiska åtstramningen.



1. Kvarteren Prosten och Ringaren. Punkthus och tvåvåningshus, HSB, Joachim Billing, 1990. Glädjens gränd 1–55, 2–40.

2. Del av skulpturparken inom det f d sjukhusområdet.

3. Gruppboende Prästsjögården. Klas Anshelm, 1953. FFNS Arkitekter AB, Laila Björnham, 1995–96. Rampljusallén 20.



1.

Den anläggning, som skulle ha utgjort kärnan i 1994 års bostadsutställning, Europan i Umeå, kunde inte genomföras.

I början av 90-talet byggdes anläggningen om och till för huvudsakligen kontor och social service enligt ett koncept av FFNS, arkitekt SAR Thorsten Åsbjer. Den goda tekniska ursprungskvaliteten medverkade till en bra ombyggnad med övertygande hållning i form, färg och material. Galleri Stefan Andersson bidrar kraftigt till områdets intresse med omfattande skulpturutställningar utomhus med aktuella, internationella konstnärer. Direktör Krister Olsson, UMI Fastighetsutveckling AB, har som omvitnat engagerad byggherre haft avgörande betydelse för arkitekter och konstnärer här. Nybyggnadsområdet på andra sidan om den centrala bussgatan har byggts enligt ett plankoncept av Stadsbyggnadskontoret. Så har Umeå tätort fått sin första stadsdel efter kriget med gammalt och nytt i samverkan.



2.



3.

Stadsplan Västra Backenområdet: Stadsbyggnadskontoret, Hans Åkerlind och Bengt Grahn, 1986; Detaljplan Västra Umedalen: Arkinova Arkitekter, Bo Björkman, 1992.



## 100 • Vasaplan



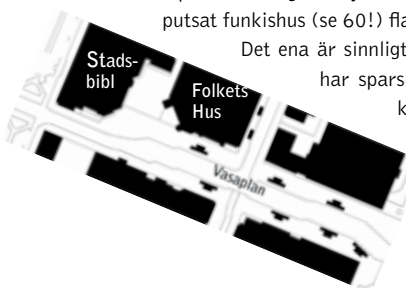
Vasaplans södra sida.

När några avrivna kvarter gav utrymme för en breddning av Skolgatan kunde denna helt nya plats för kollektivtrafik skapas i hjärtat av stan. Genom flyttning av Moritzska gården (se 23!) kunde också det nya stadsbiblioteket lokaliseras hit och med även ett nytt Folkets Hus på plats, skapades optimala förutsättningar för en attraktiv mötesplats.

Mot norr bildar den stora men ljusa Folkets Husvolymen och biblioteket en kraftfull fond. Den kvarterslånga biblioteksbyggnaden, med kontor och lägenheter i de övre våningarna, balanserar Valandhuset på motsatt sida esplanaden, medan fasaden mot Vasaplan lätt kan uppfattas som en baksida.

En galleria som mynnar i Vasaplan kan inte bli misslyckad, inte heller två hotell och ett antal matställen. Sittande på en uteservering i vårsolen kan man i byggnaderna på Vasaplans södra sida begrunda olika formspråk: ett sirligt utsmyckat blått trähus och ett ljust putsat funkishus (se 60!) flankerar de två hotellen.

Det ena är sinnligt rosaputsat, det andra har sparsmakad röd tegelfasad, kanske ett estetiskt lån från den f d varuhusfasaden i gallerians andra ände: hej där Bengt Gate (se 77!!)

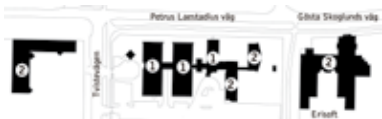


Mark och vindskydd: VAB, Ulla Nelson och Bertil Lidén, 1986.  
Hotel Winn: VBB, Sören Burman 1981; Quality Royal Hotel: Husritarna, Bertil Håkansson, 1982; Stadsbiblioteket: VBB, Olof Qvarnström, 1983; Folkets Hus: VBB, Sören Burman och Olof Qvarnström 1984.

## 101 • Uminova Science Park

Till Uminova Science Park lockas innovativa företag, varav många är avknoppningar från universitetet. Ett särskilt hus inom området kallas Kuvösen. Här finns plats reserverad för företag att växa sig starka innan de går vidare, en mjukstart under det första levnadsåret. Men här finns även storföretaget Ericsson Erisoft AB i en egen byggnad.

Den första byggnadsetappen påbörjades 1986 (Tvistevägen 48). Dess byggnadskroppar med sina precisa former, fasader klädda med silverfärgade plåtkassetter och ett uppåtsträvande mittskepp, sjunger högteknologins lov: kom och bli förlöst!



1. VAB arkitekter ingenjörer, Svante Öhman, 1986–1995.
2. Arkinova Arkitekter, Olof Qvarnström, 1997–1999.  
Tvistevägen 47 och 48; Gösta Skoglunds väg 2.

## 102 • Flerbostadshus kv Kravatten

Kvarteret har sitt ursprung i en inbjuden arkitekttävling om Röbbäcks utbyggnad i slutet av 70-talet som vanns av FFNS Västerbotten. 146 lägenheter är fördelade på dels flerbostadshus i två våningar med 2–4 r o k, dels parhus i två våningar med 4–5 r o k. Lägenheterna i flerbostadshusen nås via ett utanpåliggande "lägenhetstrapphus".

Huvudbyggnaderna och garagen, som visar upp samma formspråk, är väl inplacerade bland befintliga barrträd. Bortsett från de tunna vita fönsterbågarna är fasaderna helt faluröda. En medveten och känslig behandling av fasaderna med ett subtilt samspel mellan lister, slätpanel, balkonger och fönster i hörn, bidrar till en sympatisk bostadsmiljö.



- FFNS Västerbotten AB, Thorsten Åsbjer, 1987.  
Kravattvägen 1–97, Skraveljsjövägen 50–132. Röbbäck.

## 103 • Bomässan Bo87



Sandahöjds två punkthus var huvudattraktionen på Bo87. Dess skulpturala och uppåt mjukt avrundade form är väl synlig över stora delar av centrala Umeå. Bostadsområdet med sin blandning av olika hustyper har totalt 205 lägenheter.

Byggnaderna hålls samman av en enhetlig, ljus grå färgskala och är inplacerade i den kuperade terrängen så att ett naturligt krökt gångstråk bildas mellan husen. Bilarna har trollats bort i skickligt inpassade parkeringshus. En stor del av träden har sparats och markbehandlingen är ambitiös. Utomhusmiljön känns varm och trygg trots den relativt höga exploateringen.

I byn Ersmark norr om Umeå byggdes ett par kvarter med olika småhus till mässan. Särskilt märktes Träinformati-



ons traditionella parstuga Alla tiders trähus (ovan t h), här nytolkad och

med träkänsla utöver det vanliga. I Octagonhusen (nedan t v), med

sin djärva åttkantiga plan, där rumsformerna med nödvändighet blir tårtbitar, har arkitekten ändå lyckats skapa god möblerbarhet och fina rumssamband. Stiftelsen Bostadens Trä kronor med sin tvåvåningshöga vinterträdgård och invändiga balkong drog många besökare på den spännande utformningen.



Sandahöjd: FFNS Västerbotten AB, Thorsten Åsbjer. Himlastigen; Alla tiders trähus: JBT, Bertil Termænius. Jungfruvägen 6–8; Octagonhusen: LPS Arkitekter AB, Maria Olsson. Vardagsvägen 49; Trä Kronor: VBB Arkitekter, Jonny Kellner och P-O Kelpe. Jungfruvägen 16.



Att projekteringen upphandlas av lokala konsulter istället för av vinnaren av en arkitekttävling kan uppröra. Ett par år efter tävlingen om Öbacka (se 96!) blev därför detta uppdrag från Riksbyggen nog ett plåster på såren för Ralph Erskine.

Här sammanfogade han ett intimt och charmigt bostadskvarter med täta gångstråk, smala gränder, ett litet torg och öppna soliga gårdar – funktioner understrukna av olika kulörer på de säckskurade tegelfasaderna. Med en återhållsam men fantasifull användning av material och färger skapade den då 73-årige arkitekten en spännande och omväxlande bostadsmiljö med höga konstnärliga och arkitektoniska kvaliteter. Anpassningen till de äldre närliggande umekvarterens mått och skala bidrar till detta, liksom en skulptural gestaltning med låg bebyggelse mot söder och höga, men smäckra hus, mot norr.

Den första etappen i kvarteret Duvan kan ses som ett exempel på hur riktigt bra arkitektur kan göra kombinationen hög exploatering och god boendemiljö möjlig. Mångfalden och placeringen av den konstnärliga utsmyckningen i de uppglasade trapphusen är ett extra plus för boende och förbipasserande.



Ralph Erskine Architect Planner, Ralph Erskine/Riksbyggen Konsult, 1987.

Detaljplan: Stadsarkitektkontoret, Gunnar Färjare och Anders Berg, 1988. Järnvägsgatan 12–18, Östermalmsgatan 20–38, Skolgatan 111–127.

## 105 • Tomtebo

Tomtebo har sitt namn efter en ensamgård, byggd 1871 för A F O Cederberg. Han kom senare att bli riksdagsman och landshövding och ritade bland annat "Smörasken" 1877 (se 12!).

Tomtebo planerades för 6 000 personer i en första etapp, som entré i ett nytt, långt bebyggelseband, betjänat av en ny busslinje via universitet och sjukhus, alltså goda förutsättningar för kollektiv persontrafik. Den avsågs gå centralt som en livsnerv genom området omgiven av dubbla gång- och cykelbanor. Biltrafiken skulle föras på helt andra stråk från utsidan.

Umeå var en småstad till helt nyligen. Idealerna från den epoken, efter



branden 1888, uttrycks i Tomtebo med två trädrader i gatorna och fyra i esplanaderna (egentligen boulevarder), med tydliga gaturum och kvartersrum. I den gamla staden var husen individer med personlig fasad, men den påminde om grannarnas. Med en mänsklig jämförelse kan man säga att husen hade släktdrag med varandra som grund för social/estetisk gemenskap. Därtill hade huskroppar och platser

identitet. Dessa värden avsågs i Tomtebo upplivas med en relativt koncentrerad karaktär med två till fyra våningars hushöjd. Idén har tillämpats förtjänstfullt i HSB:s kvarter Lyktgubben vid Vättarnas allé. Tyvärr har byggd verklighet längs nämnda allé söder om Nornaplatsen övergett dessa i demokratisk ordning utformade principer. Husen söder ut visar en ökande grad av upp-repandets trista metod.

Ett nytt område bör ges en bra start, t ex genom att staden visar omsorg. 1993 fick därför Nornaplatsen konstnärlig utsmyckning genom Camilla Bergman och Roland Ljungberg. Den bekostades av Umeå kommun, Stiftelsen Bostaden och Svenska Riksbyggen i Umeå. Skola, kultur och fritidsanläggningar är ett nytt områdes första kulturbärare. Deras representanter visade god vilja till samarbete under plangenomförandet trots den ekonomiska nedgången i början på 90-talet. Nedgången medförde tyvärr att tomma bostadslängor från grannkommunerna invandrade i några sidokvarter. De husen är som de var och även blev.

Den ekonomiska nedgången kom att sammanfalla med att den statliga subventionen av bostäder upphörde. Byggherrar försvann eller övergick under flera år till förvaltning. Ävenså HSB och Riksbyggen.

Kvar på marknaden blev ett fåtal småhusproducenter. Det har medfört att t ex de västra kvarteren i Tomtebo, i strid mot grundtan-karna, blivit småhuskvarter. Till och med något centralt kvarter längs bussgatan kan komma att bli småhusområde. HSB har dock för avsikt att fullfölja sitt kvarter med fullvuxna flerbostadshus. När Tomtebo i framtiden växer samman med staden i riktning mot universitetet, räddas därigenom idén om en stadsmässig entré till området.



1. Flerbostadshus i kvarteret Lyktgubben. HSB Riksförbund, Joachim Billing 1990. Vättarnas allé 83–95.



2. Nornaplatsen.

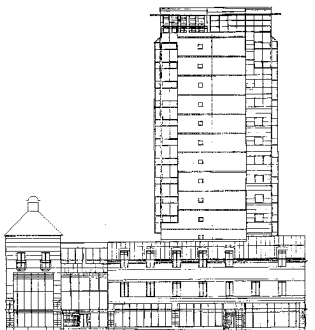
Översiktsplan och detaljplan: Stadsbyggnadskontoret, Anders Berg och Benny Sandberg, efter idé av Gunnar Färjare, 1990.

## 106 • Plaza Hotell

På fastigheten låg biografen Odéon fram till 1991 då byggnaden revs för att ge plats åt det nya hotellet (se 62!).

Låghusdelens volymer är väl anpassade till Storgatans träarkitektur. Klassiska formlån och en mångfald av material kännetecknar det postmodernistiska hotellet. Inredningen har drag av art deco med blanka metallister och speglar som blandas med olika trä- och stenmaterial.

Hotellet i 15 våningar var omdebatterat i hela Sverige och 9 000 umebor skrev på en protestlista mot höghuset. Man ville behålla Umeås låga stads-siluett. Bebyggelsehistoriska och arkitektoniska argument mot byggnadernas utformning avfärdades som "tycke och smak" av förespråkarna!



Fasad mot Storgatan.

FFNS Arkitekter, Thorsten Åsbjer, 1991. Storgatan 40.

## 107 • Parhus kv Saturnus

Umeå är en förhållandevis parhustät stad, men det är få av dessa hus som har en spännande arkitektur. Det här parhuset är emellertid lyckat. Formspråket har lånat drag från både tjugotalsklassicism och den traditionella västerbotensgården. Detta visas bl a i de ljusa, nästan vita fasaderna, de runda och spröjsade fönstren, den flacka takvinkeln och det lägre vägglivet för det översta våningsplanet. Huset har också andra arkitektoniska kvalitéer som exempelvis genombrutet bjälklag och stora fönster över hörn. Parhusets formspråk, den tillbakadragna placeringen och de två garagen samspelar på ett fint sätt med den äldre bebyggelsen inom kvarteret.



Lennart Sjögren, 1991. Cirkelgatan 17, Teg.

## 108 • Flerbostadshus kv Skogslyckan

Av trafiksäkerhetsskäl har Östra Kyrkogatan inte utfarter från alla fastigheter. Kvarteret Skogslyckan nås därför bara från Lövstigen. Bostadsgruppen består av fyra bostadshus med sammanlagt 26 lägenheter samt en gruppbostad. Trähusen har en ljus och mild färgskala och volymerna är fint anpassade till Sandbackas karaktär. Med små variationer av vackra fasaddetaljer, som markerade hörn och tunna ribbor i balkongräcken, skapas en trivsamt miljö.



FFNS Arkitekter, Maria Olsson, 1992. Lövstigen 57–63, Sandbacka.



## 109 • Katolska kyrkan m fl

Kyrkan, som kan betecknas som en centralkyrka, har ett åttkantigt kyrkorum med kupolformat tak som kröns av en lanternin. Huvudbyggnaden är i väster och öster sammanbyggd med församlings- och bostadsdelarna. En arkitektonisk kvalitet är att koret, genom ett ljusinsläpp över altaret, blir tydligt dagsljusbelyst i kontrast mot det mer allmänna och diskreta ljus som lanterninen ger åt det vitputsade kyrkorummet. Fasadmaterialet är ljusrött tegel som även återkommer i församlingsdelens interiör. Från början var taket tänkt att bekläs med koppar men av besparingsskäl ersattes det tråkigt nog av lackerad plåt.

Bertil Håkansson har även gjort fina insatser i samband med ny- och tillbyggnader av andra kyrkor i Umeå. 1977 omdanade han Konsums halvrunder butiksbyggnad på Västerslätt till ett ovanligt och vackert kyrkorum (se 73!). Mariakyrkan på Marieberg ritade han 1981. Det karaktäristiska för kyrkan är att den har de olika kyrkofunktionerna uppdelade på fem olika volymer sammanbyggda med ett kommunikationsstråk. I samarbete med musikdirektör Lars-Gunnar Martling utformade han även kyrkans orgelfasad.

Församlingshemmet vid Holmsunds kyrka ritade Bertil Håkansson 1986. Souterrängbyggnaden är skickligt kopplad till kyrkorummet med en glasad gång och underordnar sig i volym kyrkan (se även 8!).



Mariakyrkan. Älgvägen 1, Marieberg.

## 110 • Holmöns båtmuseum

Museet är centrum för en levande skärgårdskultur i Kvarken med årligt återkommande kurser, konferenser, konserter och berättarkvällar med skärgårdstema. Byggnaderna har formats som en medveten del i utställningen av allmogebåtar och övriga föremål.



Den totala byggnadsvolymen har delats upp på lagomt stora "båthus" i traditionell stil. Dock med ett invändigt samband via uppglasade länkar. Museet har med detta grepp anpassats till Holmöns skala.

Längst upp på gistvallens krön har museet formats till en fristående båk. Ett sjömärke med förebild från Rataskär men också från flera båkar längs finska bottenvikskusten.

Föreningen för byggnadskultur tilldelade 1998 museet sitt pris Umespiran.

FFNS Arkitekter i Skellefteå, Olle Forsgren, 1995.  
Byviken, Holmön.

## 111 • Mimerskolans bibliotek

Omsluten på tre sidor och i skuggigt norrläge är denna omsorgsfullt gestaltade tillbyggnad till den imposanta Mimerskolan säkerligen okänd för många. Denna den tredje tillbyggnaden till skolan lämnar den "enkla me-deltidsstilen" till förmån för en uppfriskande modernism. Med en sluten sockelvåning i betongelement och en uppglasad, lätt övre våning underordnar sig tillbyggnaden den äldre tegelarkitekturen. Ett ypperligt exempel på hur god anpassning till äldre bebyggelse inte behöver innebära stilimitation (se även 26!).



White Arkitekter AB, Lennart Sjögren, 1997. Kungsgatan 75.

## 112 • Strömpilen stormarknad

Stormarknaden ligger nedströms Umeå centrum och är uppförd på Sofiehems Träsliperis gamla fabriksområde. Vid infarten till området ligger två äldre byggnader, ett f d renseri och ett sliperi. De har byggts om till kontorslokaler och butiker. Till det gamla sliperiet, en byggnad i klassicistisk stil, har affärer länkats ett halvt varv runt en cirkelformad parkeringsyta som öppnar sig mot älven.

I andra änden ligger ICA-Maxi. Endast en del av byggnaden exponeras mot "torget" för bilar och människor. Den dominerar därför inte platsen trots sin volym. Tidigare låg här virkesförråd med välvda tak och de var inspirationskälla när butiken ritades.

De senast uppförda butikslokalerna vid infarten, har dock en tveksam utformning och tar inte tillräcklig hänsyn till de äldre byggnaderna.

Vackert placerade vid älvsstranden ligger fyra "sjöbodarna" byggda helt i trä. De faluröda bodarna är inredda till kontor och har trädäck av lärk.

För ombyggnaden av sliperiet erhöll fastighetsägaren år 2000 Umeå kommuns pris för bevarande av god arkitektur.



- Sliperiet: Blomgren & Co, Stockholm, Tor Kempe, 1926.
- Stormarknad: FFNS Arkitekter AB, Susanne Åström, 1997.
- Sjöbodarna: FFNS Arkitekter AB, Martin Häller, 1997.
- Strömpilsplatsen, Gimonäs.

## 113 • Dragonfältet

Exploateringen av K4:s gamla ridfält inleddes med en allmän arkitekttävling. För att säkra genomförandet av vinnarens intentioner skrevs därefter ett exteriört kvalitetsprogram. Denna styrning har säkrat sällsynta kvaliteter som smala hus, indragna kungsvåningar med terrasser och putsade fasader.

Förstapristagarens idé om trespännare med korta loftgångar och en sofistikerad nyfunkisarkitektur visade sig svår för marknaden att genomföra. De hittills byggda husens exteriörer lever inte heller fullt upp till de ursprungliga gestaltungsidéerna, men tillför ändå Umeå en fläkt av aktuellt arkitekturmode.

Tack vare omvandlingen till p-hus kan de stora ridhusen bevaras, vilket är av stor betydelse för områdets helhet. Inflyttning har skett i det första bostadskvarteret och HSB har våren 2001 sökt bygglov för etapp 2. Fullt utbyggt kommer området att rymma omkring 500 lägenheter.



Tävling: FFNS Arkitekter AB, Susanne Åström/Martin Häller/Katrin Svensson, 1997. Kvalitetsprogram och detaljplan: Stadsbyggnadskontoret, Anders Berg och Patrik Forsberg, 2000. Etapp 1: Skanska/FFNS Arkitekter AB, Martin Häller/Eva Nygren/Göran Stiberg, 2000. Brogatan 19–23, 18–28. Ridhusgatan 1–11, 4–10.

## 114 • Green Zone

Anläggningen som ligger vid norra infarten rymmer en bilserviceanläggning med energistation och vägrestartang – ett helt kvarter för bilism – unikt därför att det är kretsloppsanpassat.

Allt byggmaterial är monterat med bult eller skruv och återvinningsbart. Anläggningen är energisnål: bergvärme utnyttjas, tilluften värms av solfångare mot söder, överskottsvärme från grill och kyldiskar återvinns och belysningen utgörs till stor del av reflekterat dagsljus.

Redan i exteriören annonseras det ekologiska innehållet: gröna tak av sedumplantor samt rödfärgade, oljade och tjärade fasader inramas av bäckar och en liten damm där vatten renas.



Anders Nyqvist arkitektkontor, 1999, Anders Nyqvist.  
Överstevägen 1.

## 115 • Pizzabutik

Nutida god finsk arkitektur är uppiggande. Ett exempel finns på Ersboda i Umeå och är en enkel pizzakiosk på 60 m<sup>2</sup>.

Här finns många kännetecken på nymodernism: den lådformade volymen, den liggande träpanelen i rödbrun kulör, som för tankarna till cederträ, och den transparenta fasaden med glas från golv till tak och horisontella utanpåliggande metallister. Skylten på taket väcker uppmärksamhet och är integrerad i byggnadsvolymen på ett skickligt sätt.

Pizzakiosken levereras i två delar från fabrik, monteras ihop på platsen och grundläggs enkelt på plintar. Konceptet finns på ett tiotal platser i Finland men detta är det första exemplet i Sverige.



Arkitektbyrå Aitoaho & Viljanen, Vasa, 2000.  
Cementvägen 16, Ersboda.

## 116 • Polishögskolan

Regementsrådets stadiga kasernebyggnader har fått sällskap av en luftig, nästan skir byggnad med teorilokaler för polisutbildning. Dess putsade fasader, fönsterband och orientering i förhållande till kasernernas nord-sydliga uppställning har på ett övertygande sätt markerat nytillskottet samtidigt som byggnaden lyckas smälta in väl.



Fasadens tunna relief, nästan som en kuliss, accentuerad av ursprungsritningens flacka tak utan skuggande takfot, har delvis gått förlorad under byggtiden. Taket har gjorts brantare och dragits utanför fasadlivet. Måhända en nödvändig eftergift till vårt bistra klimat.

Bygglov: Sundell Arkitekter, Stockholm.

Projektering: FFNS Arkitekter AB, Marianne Rutberg, 2000.

Umestan Företagspark, hus nr 5.

## UMEÅS STADSARKITEKTER

1889–90	Fredrik Olaus Lindström (1847–1919)
1935–51	Kjell Wretling (1904–98)
1952–60	Seth Fridén (1913–98)
1960–90	Hans Åkerlind (1925–)
1999–	Olle Forsgren (1948–)

Under kortare perioder, i regel i avvaktan på en ordinarie stadsarkitekt, har ett mindre antal tillförordnade stadsarkitekter varit anställda.

## UMEÅ KOMMUNS PRIS FÖR BEVARANDE AV GOD ARKITEKTUR

Priset instiftades 1999 och består av plakett, diplom och 50 000 kronor. Det utdelades första gången år 2000 till direktör Krister Olsson och arkitekt SAR Susanne Åström för ombyggnaden av det f d träsliperiet på Strömpilen.

## UMESPIRAN

Priset instiftades 1985 och utgörs av en plakett och ett diplom. Det har utdelats till följande arkitekter och byggnader:

1986	Bildmuseet, interiörer, Åke Lundberg Föreningsbanken, Thorsten Åsbjer Moritzska gården, VAB Norrlandsoperan, Olof Qvarnström Bostadshus kv Gefion 1 Skogshögskolan, Bertil Håkansson
1989	Kv Slöjdaren, Löjtnant Grahns hus, Bertil Håkansson Flerbostadshus Öbacka, Ralph Erskine och Thorsten Åsbjer
1992	Backens kyrka, Jerk Alton Televerket Ersboda, Bertil Håkansson Uman Hotell, Sören Burman
1995	Katolska kyrkan, Bertil Håkansson Nya Tingshuset, Per-Anders Lennartsson
1998	Holmöns båtmuseum, Olle Forsgren.

## REFERENSLITTERATUR

- Acta Bothniensia Occidentalis. Sofiehems Träsliperi.
- Ahnlund, Mats; Brunnström, Lasse. Ringstrandska villan i Umeå. Kulturbyggnader i Norrland, 1:1986.
- Ahnlund, Mats; Brunnström, Lasse; Eriksson, Karin och Vikström, Eva. Äldre industrier och industriminnen vid Umeälvens nedre del. 1980.
- Asplund, Gunnar m fl. acceptera. Tidens förlag 1931/1980.
- Bohlin Kjell, Eriksson Karin, Hedborg Gunnar. Trähus i norr. Byggtjänst, 1987.
- Brunnström Lisa. Kort historik över Sävargården. Opublicerad, 1996.
- Brunnström, Lisa. Den rationella fabriken – om funktionalismens rötter. Umeå universitet, 1990.
- Böhn-Jullander, Ingrid. Bruno Mathsson. Signum, 1992.
- Caldenby, Claes m fl. 1900-talets arkitektur – Sverige. Prestel-Verlag, 1998.
- Egelius, Mats. Ralph Erskine arkitekt. Byggförlaget, 1988.
- Eriksson, Eva. Den moderna stadens födelse. Ordfront, 1990.
- Eriksson Eva. Den moderna staden tar form. Ordfront, 2001.
- Eriksson Karin. Kulturhistorisk beskrivning av bebyggelsen i Umeås centrala del. Inventering och bevarandeförslag. Västerbottens museum, 1974.
- Eriksson Karin. Studier i Umeå stadsbyggnadshistoria 1621-1895. Acta Universitatis Umensis, 1975.
- Försvarsmakten. Medan vi ännu minns. Västerbottens regemente 375 år. Jubileumsskrift, 1998.
- Gester, Karl-Gustaf. Bruno Mathsson. En klassiker bland modernister. Uppsats Konstvetenskap, Stockholms universitet, 1986.
- Holmqvist, Katrin. UmU-Arkitektur. Akademiska Hus/Umeå universitet, 1999.
- Hultin, Olof. Arkitektur i Sverige 1973–83. Arkitektur Förlag, 1983.
- Hultin, Olof. Arkitektur i Sverige 1984–89. Arkitektur Förlag AB, 1989.
- Hultin, Olof. Arkitektur i Sverige 1990–94. Arkitektur Förlag, 1994.
- Hultin, Olof m fl. Guide till Stockholms arkitektur. Arkitektur Förlag 1998.
- Lindberg, Annika. Haga förskola. Västerbottens museum, 1998. Opublicerad.
- Länsstyrelsen i Västerbottens län: Norrbyskär. Kulturhistorisk utredning, 1984.
- Persson, Anna-Karin. Umedalens sjukhus. En byggnadsdokumentation från Västerbottens museum, 1990. Opublicerad.
- Rudberg, Eva. Sven Markelius, arkitekt. Arkitektur Förlag, 1989.
- Råberg, Per G. Funktionalistiskt genombrott. Norstedts, 1972.
- Statsvetenskapliga föreningen i Umeå. Ersbodarapporten. Politik 1977:2.
- Stavenow-Hidemark. Villabebyggelse i Sverige 1900–1925. Nordiska museet, 1971.
- Strand, Rose-Marie. Kvarteret Kölen – en presentation över kvarterets bakgrund och uppbyggnad. Institutionen för konstvetenskap, Umeå universitet, 1985.
- Svensk Bostadsmässa 1987 i Umeå. Mässkatalog. Umeå kommun, 1987.
- Tafvelin, Magdalena. Hem för den nya familjen. Skrifter i Västerbottensk



kulturhistoria, Västerbottens läns hembygdsförbund, 1999.

Thelaus Erik. Umaniora – en bok om Umeå förr och nu. Två förläggare, 1983.

Uminova–Science park. Broschyr.

Widding Lars. Pigan och härligheten. 1978. (roman)

Widding Lars. Herrskapet och evigheten. 1979. (roman)

Widding Lars. Längesen förbi. 1980. (roman)

Väring Astrid. Slakten. 1934. (roman)

Väring Astrid. Ett skepp kommer lastat. 1935. (roman)

Väring Astrid. Känner du väl det land? 1936. (roman)

Västerbottens museum / Stadsbyggnadskontoret. Kulturhistorisk bebyggelseinventering, del 1–3, 1997.

Västerbottens museum. Holmsund – Inventering och bevarandeförslag, 1983.

Åkerlind, Hans. Nya hus i Umeå 1977–87. Stadsarkitektkontoret, 1986.

Åman, Anders. Om den offentliga vården. LiberFörlag, Sveriges Arkitekturmuseum, 1976.

#### C-uppsatser vid institutionen för konstvetenskap Umeå universitet:

Berg Anders. En byggnad af sten för Västerbottens Läns Sparbank. 1976.

Björkman, Anders. Ålidhems kyrkan. 1991.

Burman Greta. Från träklassicism till tegelromantik – två kyrkor i Hörnefors. 1993.

Grahn Andreas. Viktor Åström – arkitekt i Övre Norrland. 1999.

Granmark Margareta. Böleå överstelöjtnantsboställe. 1997.

Hagren Peter. Folke Zettervall – Statens Järnvägars arkitekt. 1988.

Lundström Lisa. Folkskoleseminariet i Umeå – en arkitekturstudie över byggnadens planering och uppförande under 1910- och 1920-talen. 1991.

Ojaniemi Maarit. Westerbottens enskilda bank 1894–1895. 1992.

Strand, Rose-Marie. Barnrikehus i Umeå. 1987.

Sundborg, Peter. Varuhusarkitektur och stadsomvandling. 1992.

Uggla, Martin. Himlaborgen på Teg. 1994.

Åberg, Lars Martin. Moritzska gårdens ursprungliga utformning och funktion. 1976.

#### Tidskriften Västerbotten:

1959 Olsson, Karin. Umeå landsförsamlings kyrka.

1963 Eriksson, Karin. C Fr Sandgren – en arkitekt i Umeå under 80- och 90-talen.

1974:4 Eriksson, Karin: Hus med historia i Umeå.

1977:4 Ågren, Per-Uno m fl. Prästen som var kulturarbetare. Temanummer om J A Linder.

1979:3 Raninge, Ola. Hundra års lärarutbildning i Umeå.

1981:4 Eriksson, Karin. Kulturminnesvården i Västerbotten.

1987:2 Vikström, Eva. Umeå under 1900-talet.  
Västerbottens museum. Bostad Umeå.

1987:4 Sundfeldt, Jan. Sevärd kultur – 108 utflyktsmål i Västerbotten.

- 1990:4 Eriksson, Karin; Hallinder, Annika. Arbetarbostäder i Västerbotten.  
1991:3 Eriksson, Karin. 26 nya byggnadsminnen.  
1992:3 Spade, Bengt; Brunnström, Lasse. Elektriciteten i Västerbotten 100 år.  
Västerbottens museum. Elkraft & kraftverk.  
1992:4 Rosén, Gull-Mari. Kyrkokonstruören Pär Andersson.  
1998:1 Björkman, Anders. Kyrkor i Västerbotten.  
Björkman, Anders. De nya kyrkorna.  
Burman, Greta. Kyrkorna i Hörnefors.  
Västerbottens museum. Kyrkor.

#### Tidskriften Arkitektur:

- 1980:5 Tema Umeå.  
1983:2 Rudberg, Eva. Kvinnor blir arkitekter (1).  
1983:3 Rudberg, Eva. Kvinnor blir arkitekter (2).  
1987:1 Åsbjer, Thorsten. Öbacka Umeå.  
Brunnström, Lasse. Med spår av Erskine.  
1990:6 Åsbjer, Thorsten. Kvarteret Kravatten, Umeå.  
Jonson, Monika. Inom ramarna.  
1991:5 Tema Nils Tesch.  
1993:1 Caldenby, Claes. Femton våningars frågetecken i Umeå.

#### Arkitekturmuseets årsbok:

- 1984 Eriksson, Karin. En främling kommer till stan.  
1990 Eriksson, Karin. Läroverket i Umeå.

#### Övriga källor:

- Byggnadsnämndens arkiv, Stadsbyggnadskontoret.  
Folkrörelsens arkiv, Västerbottens Museum.  
Planarkivet, Stadsbyggnadskontoret.  
Stadsarkivet, Regementet.

## REGISTER

### A

A-gruppen i Umeå 72, 77  
A4 Arkitektkontor 77  
Adelcrantz, Carl Fredrik 30  
Ahlstrand, Albin 44  
AIB 61  
Almqvist, Bror 50  
Alton, Jerk 30, 110  
Ancker Gate Lindegren Arkitekter 73, 75  
Ander, Ulf 38  
Anders Nyqvist arkitektkontor 108  
Andersson, Pär 30  
Andersson, Stefan 95  
Angården 31  
Anshelm, Klas 95  
Arkinova Arkitekter 77, 95, 97  
Arkitektbyrå Aitoaho & Viljanen 108  
Arméförvaltningen 46, 51  
Aschanska villan 15, 52

### B

Backens kyrka 9, 30  
Bagare Thillmans gård 34  
Baggböle herrgård 10, 32  
Banarbetare Ahlboms hus 55  
Barnrikehus 63  
Bauer, Walter 20, 69, 77  
Berg, Anders 74, 91, 99, 101, 107  
Bergeå, Ragnar 77  
Bergh, Rolf 39, 83  
Berghem 66  
Bergman, Camilla 101  
Bergman, Carl Hampus 79  
Bergström, Anne-Christine 88  
Billing, Joachim 95, 101  
Birger Rydfjäll ingenjörbyrå 86  
Björkman, Bo 92, 95  
Björnham, Laila 95  
Blomgren & Co 106  
Blå huset 14  
Bodinsson, A W 46  
Bomässan Bo87 98  
Borgmästarvillan 44  
Bostads- och kontorshus kv Matrosen 50  
Bostadshus kv Ripan 35  
Brandstationen 89  
Brukskyrkan i Hörnefors 32  
Brunnberg, Hans 20, 77  
Bureus, Olof 9  
Burman, Sören 77, 96, 110  
Bågenhusen 70  
Böle överstelöjtnantsboställe 30

### C

Café Focus 69  
Carl Nyréns arkitektkontor 87  
Cederberg, Axel 35, 100  
Cellfängelset 33  
Cementgjutare Westerholms hus 58  
Clason, Isak 45  
Cronstedt, Sigge 13, 16, 53

## D

Dahlberg, Erik 10  
Disponentbostad 65  
Dragonfältet 107  
Dragonregementet 46, 51  
Döbelns park 11, 41 49

## E

Egnahem kv Hallonet 62  
Egnahem kv Uller 55  
Ehnberg, Sten 91, 93  
Ehnberg-Gunnarsson, Katrin 93  
Ekberg, F R 36  
Ekholm, Carl Fredrik 40  
Ekholz, Nanna 57  
Ekholz, Tor 57  
Ekholzska huset 57  
ELLT Arkitektkontor AB 80, 81  
Elsa Wikners hus 52  
Englund, Lars 81  
Engström, Alf 81  
Engström, Landberg, Larsson, Törneman 80  
Enström, Axel 65  
Eriksson, Erik 50, 52, 56  
Eriksson, Karin 17  
Eriksson, Per 50  
Ersboda 62, 90, 91, 108  
Erskine, Ralph 92, 99, 110  
Ersängsskolan 91

## F

Fahlgren, Stina 74  
FFNS Arkitekter 77, 95, 102, 103, 106, 107, 109  
FFNS Arkitekter i Skellefteå 105  
FFNS Västerbotten AB 97, 98  
Flerbostadshus kv Kravatten 97  
Flerbostadshus kv Skogslyckan 103  
Flerbostadshus Öbacka 92  
Flök, Sune 72  
FOI 89  
Folksamhuset 69  
Folkskoleseminariet 57  
Fontän 93  
Forsberg, Patrik 107  
Forsells sågverk 31  
Forsgren, Olle 6, 105, 110  
Fridén, Seth 66, 67, 80, 110  
Fridhem villaområde 61  
Frälsningsarmén 38  
Frälsningsarméns fastighetskontor 38  
Färgare Höglanders gård 36  
Färjare, Gunnar 83, 91, 92, 99, 101

## G

Gamla elverket 43  
Gamla gästgiveriet 34  
Gamla lantmäteriet 58  
Gamla posten 59  
Gamla riksbanken 47  
Gamla slöjdskolan 36  
Gamla tingsrätten 72  
Garmland, Harald 79  
Gate, Bengt 73, 75, 96

Gezelius, Jan 86  
Gimonäs 16  
Glas, Tori 61  
Grafström, Nils 66, 67  
Grahn, Nanny 37  
Grahn, Bengt 95  
Grandinson, Carl 70  
Green, Lennart 81  
Green Zone 108  
Grut, Torben 16, 54  
Grön eld 70  
Gustaf II Adolf 9  
Gymnastikhus 13, 40  
Gårdsmiljö kv Järven 49

## H

Haller, Per-Olov 89  
Hallman, P O 15  
Handelsbanken 45  
Hedlundaskolan 68  
Hermansson, Gustaf 13, 47  
Hermanssonska gården 73  
HJ Klemming E Thelaus Arkitekter 93  
Hjelmstedt, Richard 84  
HJS Arkitekter 77, 104  
Holmdahl, Gustav 16, 57  
Holmqvist, Gunnar 83  
Holmsund 15, 16, 33, 65, 104  
Holmsunds kyrka 33, 104  
Holmön 15, 105, 110  
Holmöns båtmuseum 105  
Home Hotel Uman 59  
Hovrätten 12, 37  
HSB 66, 70, 83, 95, 101, 107  
Husritarna 33, 91, 96  
Huss, Helmer 44  
Håkansson, Bertil 33, 72, 77, 88, 91, 96, 104, 110  
Häller, Martin 106, 107  
Hörnefors 15, 32, 50, 116  
Hörnefors nya kyrka 50  
Höste, Einar 81

## I

I20 51

## J

Jan Thurfjell arkitektkontor AB 70  
JBT 98  
Johan III 9  
Johannesgård 11  
Josephson, Erik 13, 46  
Järnvägsstationen 14, 45, 56

## K

K-konsult 84  
Kafé Station 43  
Karlstrand, Erik 57  
Karlström, Karl J 72  
Kasper Salins arkitektkontor 42  
Katolska kyrkan 104  
Kellner, Jonny 98  
Kelpo, P-O 98  
Kempe, Frans 42  
Kempe, Tor 106

Konsum 72  
Konsthögskolan 53  
Kontorshus för försäkringskassan 88  
Kontorshus för Scandiaconsult 88  
Kontorshus för VAB 84  
Kooperativa Förbundets Arkitekt- och Ingenjörskontor 78  
Kooperativa Förbundets arkitektkontor 64, 72  
Kumlien, Axel och Hjalmar 16  
Köpmanshus kv Höder 38

## L

Lallerstedt, Erik 59  
Landberg, Gunnar 81  
Landsstatshuset 12  
Lars Färgares 73  
Larsson, Bengt 77  
Laurell, Robert 15, 60  
Le Corbusier 65  
Lekskola 68  
Lektorsbostad 46  
Lennartsson, Per-Anders 49, 110  
Lidén, Bertil 96  
Lidström, Bengt 61  
Lindberg, Stig 78, 93  
Lindegren, Erik 73  
Linder, Johan Anders 10, 32, 33, 34  
Lindgren, Erik 84, 85, 86, 88  
Lindgren, Gustaf 13, 47  
Lindqvist, Åke E 85  
Lindstrand, Vicke 70  
Lindström, Fredrik Olaus 12, 13, 39, 40, 47, 49, 110  
Lindström, Sune 70  
Ljungberg, Roland 101  
LPS Arkitekter 85, 87, 88, 98  
Lundberg, Edvard 58  
Lundquist, Edvard 15, 31, 58, 59  
Lundström, Lennart 77  
Lähdet, Olov 74  
Läkarvillan 59  
Länsresidenset 40  
Läroverket 12, 13, 40  
Lögberg, Hilding 74  
Löjtnant Grahns villa 37

## M

Malmsten, Carl 69  
Mariakyrkan 104  
Mariehemskyrkan 83  
Marieområdet 82  
Markelius, Sven 65  
Martling, Lars-Gunnar 104  
Mathsson, Bruno 68  
Medicinalstyrelsen 16, 60  
Michelangelo, Buonarrotti 60  
Mimerskolan 43, 48, 105  
Mimerskolans bibliotek 105  
Minervaskolan 57  
Moritz, Carl Gustaf 41  
Moritzska gården 41, 96  
Morsing, Bertil 81  
Mångberg, Erik Olof 38, 48, 49  
Månsson, Göran 89

Möller, Carl 39

## N

Nelson, Ulla 96  
Nils Tesch arkitektkontor 69  
Nissen, Karl 56  
Nordén, Nils 38  
Nordqvist, Johan 37, 43  
Nornaplatsen 101  
Norrbysskär 42, 48, 50  
Nya VK-huset 93  
Nygren, Eva 107  
Nygren, Uno 44  
Nyqvist, Anders 108  
Nyrén, Carl 87

## O

Olsson & Sjölin Arkitektkontor AB 77  
Olsson, Ingvar 84  
Olsson, Krister 95, 110  
Olsson, Maria 98, 103  
Olsson, Ove 77  
Orrje & Co 82, 83, 84  
Ove Hidemark Göran Månsson Arkitektkontor AB 89

## P

Parhus kv Saturnus 103  
Pettersson, Johan Gustaf Axel 35, 36  
Pettersson, Ludvig 40  
Pharmacia 84  
Pizzabutik 108  
Polishögskolan 109  
Prydz, Alf 53  
Prästsjögården 95

## Q

Qvarnström, Olof 50, 53, 96, 97, 110

## R

Radhus kv Hjortronet 86  
Radhus kv Västra Bäckgården m fl 71  
Ralph Erskine Architect Planner 99  
Reiniusska gården 41, 52  
Renmarkstorget 23, 93  
Ribbing, Dag 64, 78  
Riksbyggen 64, 66, 68, 81, 83, 99, 101  
Riksbyggen Konsult 99  
Riksbyggens brf Umeåhus 25 99  
Riksbyggens brf Umeåhus 5 64  
Ringstrandska villan 47, 48  
Robertsson, Stig 30  
Rutberg, Marianne 109  
Rylander, Lars 55  
Ryttmästare Sandströms hus 56  
Rådhuset 10, 12, 13, 14, 39

## S

S:t Staffans kyrka 72  
Salin, Kasper 42, 47  
Sandberg, Benny 101  
Sandberg, Emil 34  
Sandgren, C Fr 14, 38, 41, 46  
Scharinska firman 16, 49, 53  
Scharinska villan 15, 49

Seminarier för huslig utbildning 69  
Simhallen 66, 85  
Sjögren, Lennart 103, 105  
Sjölin, Göran 77  
Sjöström, Torkel 61, 67, 71  
Skanska 107  
Smörasken 35, 100  
Sofiehem 16  
Sparbankshuset 16, 54, 78, 91  
Spartalj, Vera 81  
Stadsarkitektkontoret 21, 67, 80, 82, 83, 92, 99  
Stadsbranden 1888 9, 10, 12, 35, 36  
Stadsbyggnadskontoret 74, 91, 95, 101, 107  
Stadshuset 46  
Stadskyrkan 39, 48  
Stenhammar, Ernst 13, 45  
Stiberg, Göran 107  
Stolpe, Wilhelm 43  
Stora Hotellet 44, 45  
Stornorrfors 17, 66  
Strömpilen stormarknad 106  
Sundberg, Denis 16, 40, 61, 62, 64  
Sundell Arkitekter 109  
Svanström, P A 62  
Svenska Riksbyggen, Arkitektkontoret 64, 81  
Svenska Trähus 16, 61  
Svensson, Bengt 77  
Svensson, Katrin 107  
Sävar 15, 31  
Sävargården 31

## T

Tegskyrkan 79  
Termaenius, Bertil 98  
Tesch, Nils 69  
Thelaus, Erik 79, 93  
Thulehuset 7, 73  
Thurell, Sören 87  
Telefonist Thyra Bursells hus 55  
Tobleronehusen 91  
Tomtebo 100  
Torulf, H 61  
Tournor-Viron, Anita 94  
Tullkammaren 48

## U

Umedalen 60, 94, 95  
Umedalens sjukhus 60, 95  
Umespiran 105, 110  
Umestan Företagspark 51  
Umeå träsliperi 53  
Uminova Science Park 97  
Unander-Scharin, Egil 49  
Universitetsområdet 20, 21, 76, 77

## V

VAB 77, 83, 84, 91, 92, 93, 96, 97  
VAB–Callander Arkitektkontor 89, 92  
Valandhuset 79, 96  
Varuhus för Domus 78  
Varuhus för EPA 75  
Vasa 12  
Vasaplan 96  
Vasaskolan 56



VBB 70, 91, 96  
VBB Arkitekter 98  
Verkmästare Anderssons hus 48  
VF-huset 62  
Villa Billberg 86  
Villa Forsman 74  
Villa kv Oskarsbo 85  
Villa Lindgren 86  
Villa Qvarnström 86  
Villa Sundberg 64  
Vinkelhus kv Skarven 74  
VK-huset 60, 93  
Västerslätt 17

## W

Wærn Bugge, Ingeborg 61  
Waldenström, Edvard 46  
Werner, Allan 69  
Westman, Carl 49, 60  
White arkitekter 88, 105  
Widelund, Sven 92  
Wretling, Kjell 16, 17, 56, 61, 63, 67, 68, 110  
Wählin, O S 59

## Z

Zettersvall, Folke 13, 45

## Å

Åkerblad, Hans 67  
Åkerlind, Hans 23, 83, 88, 95, 110  
Ålidbacken 16  
Ålidhem 21, 80, 81, 82  
Ålidhemskyrkan 87  
Åsbjer, Thorsten 89, 92, 95, 97, 98, 102, 110  
Åström, Susanne 106, 107, 110  
Åström, Viktor 44, 45

## Ö

Öhman, Svante 58, 83, 84, 91, 97  
Östberg, Ragnar 15, 49, 52  
Överintendentsämbetet 33, 40





## ARKITEKTURGUIDE UMEÅ

---

För första gången erbjuds här en heltäckande guide till Umeås arkitektur. På ett lättfattligt sätt presenteras med korta texter, ritningar och nytagna färgbilder mer än 100 byggnader och miljöer i kommunen. Presentationen tar avstamp i 1500-talet och avslutas år 2000 – en tid om 500 år!

Boken innehåller också en kortfattad stadsbyggnadshistorik. Flera kartor underlättar förståelsen av Umeås bebyggelseutveckling och gör det lätt att hitta de aktuella byggnaderna.

Redaktionen har bestått av arkitekterna på Umeå kommuns stadsbyggnadskontor.

