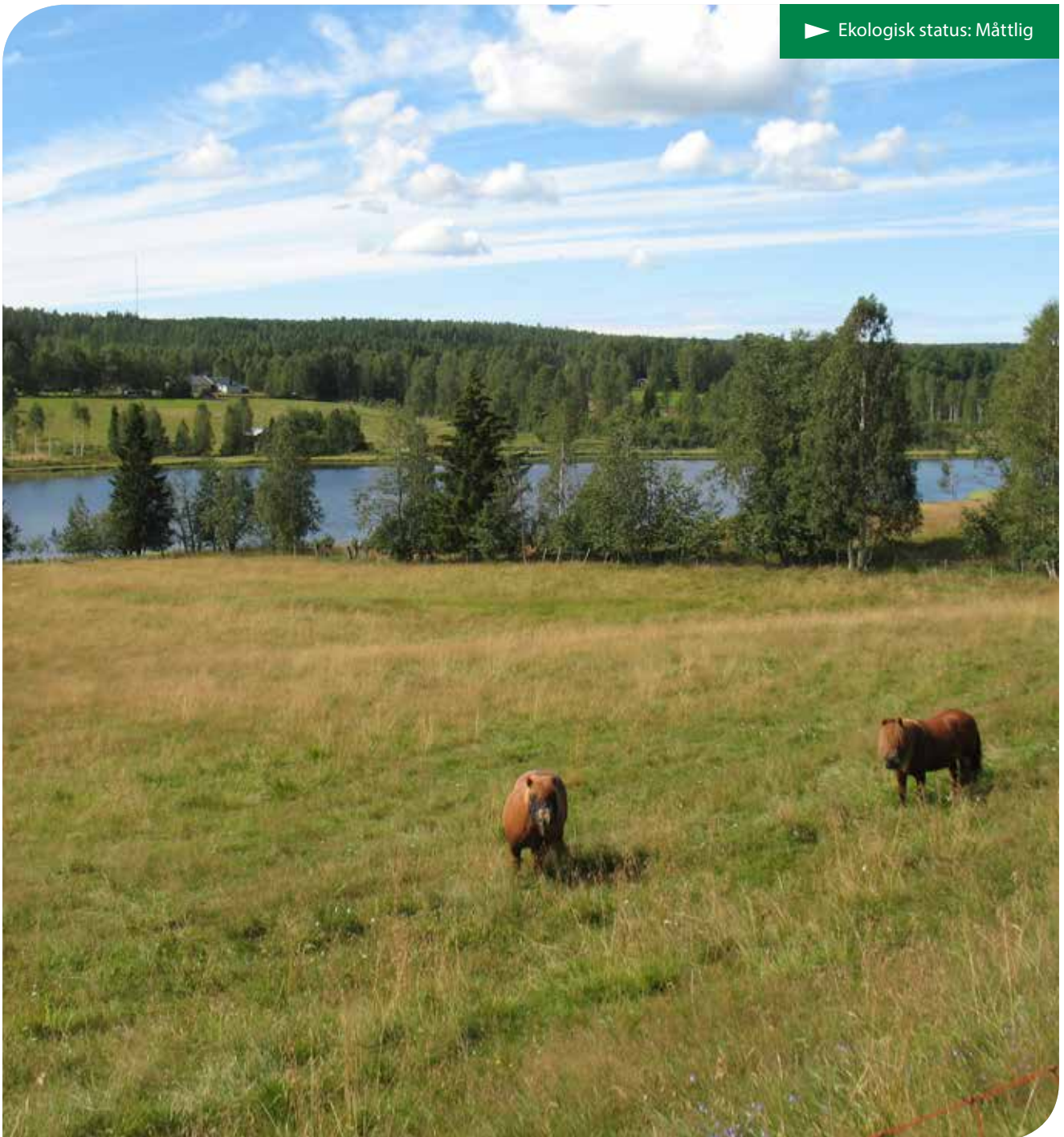


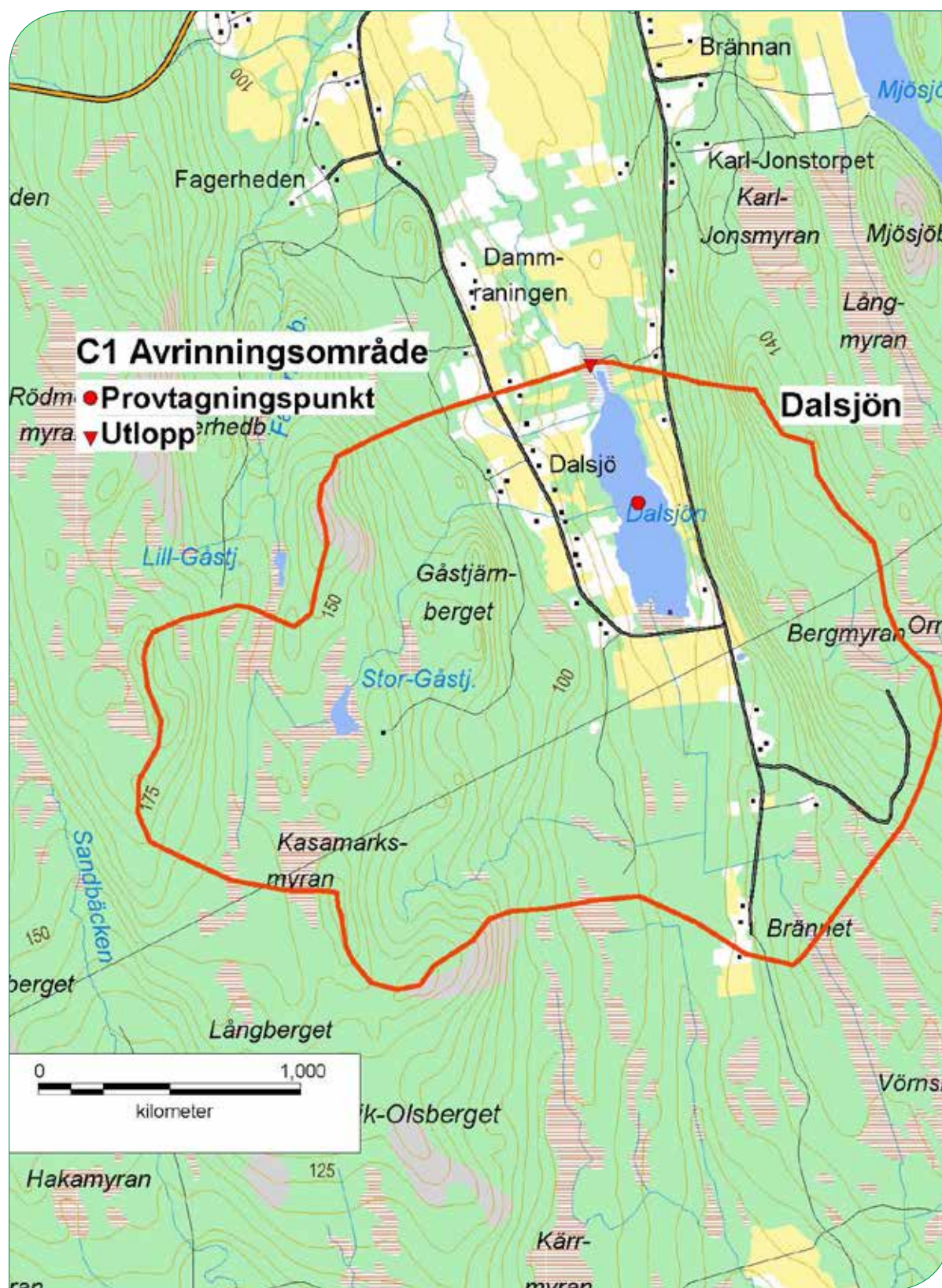
Sjörapport Dalsjön

En kort rapport om Dalsjöns vattenkvalitet

▶ Ekologisk status: Måttlig

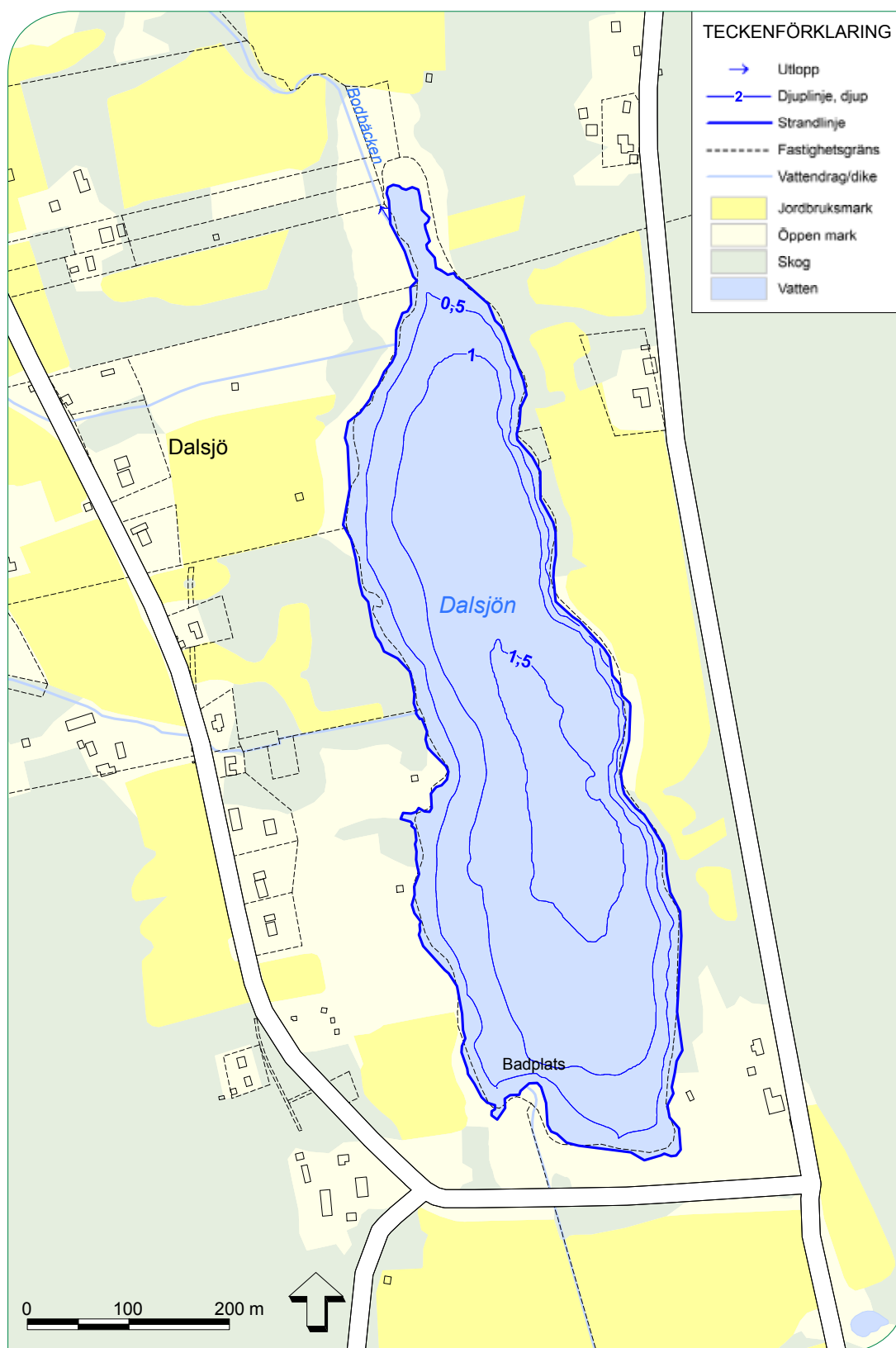


Dalsjöns avrinningsområde



Avrinningsområde 4,8 km ² Markanvändning i avrinningsområdet (%)			
Skogsbruk	75,5	Urban yta	0
Jordbruk	8,5	Sjöyta	3,6
Myr	4,5		

Djupkarta Dalsjön



Höjd över havet	77 m	Maximalt djup	1,6 m
Sjöyta	0,17 km ²	Sjövolym	0,18 milj. m ³
Medeldjup	1,06 m	Omsättningstid (teoretisk)	0,12 år

Dalsjön

Dalsjön ligger i ett vackert jordbrukslandskap. Sjön är grund och har sitt utlopp i Bodbäcken som i sin tur, efter pumpning, mynnar i Umeälven. Förhållandena gör att mycket av den biologiska produktionen, grulande material och näring stannar kvar inom Bodbäckens vattensystem. Överboda är den närmaste byn och Bodbäcken tar emot vatten från ett närliggande reningsverk. Andelen jordbruksmark inom avrinningsområdet är betydande. Bodbäckens hela vattensystem är känsligt när det gäller näringsbelastning.

Ett bad finns i Dalsjöns södra del. Fiskevårdande insatser genomförs.

Dalsjön är grund, mindre än två meter djup och medeldjupet är en meter. Sjön har ett starkt färgat vatten med mycket humus som bidrar till ett måttligt surt vatten som är känsligt för ytterligare försurning. Dalsjön är samtidigt en näringsrik sjö och fosforhalten 25 µg/l överskrids ofta. Förhöjda halter av oorganiskt kväve förekom under sommarperioden till exempel år 2002, och totalkvävehalterna är ibland höga vilket tyder på påverkan från omgivande marker. Tidvis har kväve-fosforkvoten varit under 10 vilket innebär kväveunderskott. Syrgashalten är låg under isperioden.

År 2002 förekom nålflagellaten *Gonyostomum semen* redan i slutet av maj och arten kulminerade under hösten i en kraftig algblomning. År 2009 till 2010 var algbiomassan liten, 0,49 mg/l (n=6) med tämligen liten variation. Algsamhället bestod under den perioden av olika typer av flagellater. Vid enstaka tillfällen ökade mängden blågröna bakterier. Dalsjön har artfattig växtplanktonflora.

Ekologisk status = måttlig

Vattenkvaliteten var otillfredsställande år 2002. Dalsjön har kort omsättningstid och vattenkvaliteten varierar. Den ekologiska statusen bedöms för närvarande som måttlig samtidigt som höga närsalthalter förekommer. Närings-tillförseln bör minska för att säkerställa god ekologisk status, dels för Dalsjön, dels för att minska belastningen på Bodbäcken.

► Läs den fördjupade rapporten och information om andra sjöar i Umeå:
www.umea.se/vatten

