
NATURVÄRDE SINVENTERING

OBOS MARK AB

Baggböle 1:17

UPPDRAGSNUMMER 3172193000

UNDERLAG TILL DETALJPLANEÄRENDE BAGGBÖLE 1:17



2018-05-18

SWECO ENVIRONMENT AB
UMEÅ MILJÖ

SAMMANSTÄLD AV
RUARIDH HÄGGLUND

GRANSKAD AV
JOHAN NYQVIST

Sammanfattning

OBOS Mark AB planerar att bygga ett nytt bostadsområde på delar av fastigheten Baggböle 1:17. Utredningsområdet saknar för tillfället en detaljplan varvid en sådan behöver upprättas. Som en del i underlaget för upprättandet av detaljplanen har en naturvärdesinventering genomförts för att kartlägga områdets värde ur ett naturmiljöperspektiv.

Utredningsområdet, som består av ett talldominerat skogsbestånd, ligger i ett landskap som under lång tid påverkats av såväl skogs- som jordbruk. Skogsbruk har bedrivits aktivt inom utredningsområdet. Trots den långa brukningshistoriken identifierades två naturvärdesobjekt som bedömdes hålla vissa naturvärden. Resterande delar av utredningsområdet bedömdes hålla låga naturvärden.

Artsammansättningen inom utredningsområdet är typisk för trakten med ett dominerade trädskikt av tall med blåbär, lingon, ljung, kråkbär och skvattram i fältskiktet och väggmossa, kvast-, björn- och vitmossor i bottenkiktet. Det gjordes ett fynd av en naturvårdsart¹, tallticka (rödlstad;NT).

¹ Naturvårdsarter är ett samlingsbegrepp för skyddade arter, rödlistade arter, typiska arter, ansvarsarter och signalarter. Naturvårdsarter är ett begrepp som lanserats av ArtDatabanken som ett verktyg vid naturvärdesbedömning.

Innehållsförteckning

1	Bakgrund	1
1.1	Beskrivning av det omgivande landskapet	1
1.2	Allmän beskrivning av utredningsområdet	1
2	Metod	2
3	Tidigare kända naturvärden	4
3.1	Naturvärden i utredningsområdets omgivning	4
3.2	Naturvårdsarter inrapporterade till ArtDatabanken	6
4	Naturvärdesinventering i fält	7
4.1	Generell beskrivning av utredningsområdet	7
4.2	Objektsredovisning	8
4.3	Småvatten	12
4.4	Naturvårdsarter	13
5	Sammanfattning av naturvärdesinventeringen	14
6	Referenser	15

BILAGA A:

Artlista över naturvårdsarter inrapporterade från utredningsområdets omgivningar

1 Bakgrund

OBOS Mark AB planerar att anlägga ett nytt bostadsområde på fastigheten Baggböle 1:17. Fastigheten omfattas i dagsläget ej av någon detaljplan, och anläggning av nytt bostadsområde kräver fastställande av ny detaljplan. Denna naturvärdesinventering utgör en del av beslutsunderlaget för den planerade detaljplanen.

1.1 Beskrivning av det omgivande landskapet

Utredningsområdet ligger mellan Sockenvägen (väg 632) och E12 i samhället Baggböle, ca 2 km väster om Umeå stads västra bostadsområden.

Området tillhör det naturgeografiska regionen 29a, *Kustslätter och dalar med finsediment kring norra Bottenviken* (Nordiska ministerrådet 1984). Terrängen inom regionen är relativt flack med rena slätter i regionens södra del och vågig bergkulleterräng med ringa till måttlig höjd i regionens nordliga delar. Hela regionen ligger under högsta kustlinjen. Regionen är på det hela relativt väl jordtäkt. I några områden inom regionen förekommer moränformationer så som drumliner och ändmoräner samt älvssediment. Skogarna inom regionen är till största delen starkt påverkade av trakthyggesbruk som pågått sedan den tidigare delen av 1900-talet och utgörs idag till stor del av likåldriga monokulturer av antingen gran eller tall med mindre inslag av lövträd. Närmare kusten övergår skogsområdena ofta i uppodlad kulturbygd.

Naturmiljön som omger utredningsområdet utgörs till största delen av en jordbruks- och skogsmosaik samt bebyggda miljöer. Nämnvärt är att Baggböle Herrgård som ligger ett stenkast söder om utredningsområdet var centrum för sågverksindustrin i Västerbottens kust- och inlandslandskap under senare delen av 1800-talet och tidigare delen av 1900-talet.

I landskapet som omger utredningsområdet finns ett mindre inslag av spridda våtmarker. Det ligger inga större vattendrag i utredningsområdets omedelbara närhet. Närmste större vatten är Ume älv som ligger ca 1 km söder om utredningsområdet.

1.2 Allmän beskrivning av utredningsområdet

Utredningsområdet utgörs av talldominerade skogsbestånd på postglacial sand (figur 1). Inom utredningsområdet finns ett antal delbestånd med olika medelålder. De yngsta delbestånden är ca 25 år gamla och de äldsta ca 100 år med ett tämligen allmänt inslag av äldre överståndare.

Förekomsten av död ved är i stort sett obefintlig med undantag för områdets



Figur 1: Talldominerat skogsbestånd typiskt för utredningsområdet. Till höger syns en av ett mindre antal stigar som löper genom utredningsområdet.

nordöstra del där det finns tämligen allmänna förekomster av stående döda tallar i olika grad av nedbrytning.

Marken inom området är frisk till fuktig och fältskiktet domineras av blåbär med inslag av skvattram, ljung, kråkbär och lingon. Bottenskiktet domineras av väggmossa med inslag av kvastmossor, björnmossor och vitmossor i de våtare partierna.

2 Metod

De bedömningarna som presenteras i denna naturvärdesinventering grundar sig på slutsatserna från en sammanställning av relevant kunskapsunderlag samt en inventering i fält. Utredningsområdet besöktes i fält den 15:maj 2018 av Ruaridh Hägglund vid Sweco Environment AB.

Arbetet med naturvärdesinventeringen inleddes med en sammanställning av kända naturvärden i form av:

- länsstyrelsens kartlager över riksintressen, naturreservat, naturvårdsavtal samt värdefulla våtmarker (VMI)
- skogsstyrelsens kartlager över sumpskogar, biotopskydd, nyckelbiotoper (inklusive storskogsbolagens nyckelbiotoper) och naturvärden
- storskogsbolagens karttjänst med presentation av deras frivilliga avsättningar (www.skyddadskog.se)
- jordbruksverkets kartlager över värdefulla ängs- och betesmarker (TUVA)
- trafikverkets kartlager över artrika vägkanter

Ett uttag av naturvårdsarter som inrapporterats till ArtDatabanken för det aktuella utredningsområdet samt en 1 km bred buffertzonen har gjorts för tidsperioden 2000 till 2018-03-13. För fåglar inkluderades även rapporter där häckningskriterium inte varit i fyllt.

Naturvärdesinventeringen på fältnivå har skett enligt "Standard för Svensk Naturvärdesinventering (NVI) – Genomförande, naturvärdesbedömning och redovisning enligt svensk standard SS 199 000: 2014".

Eftersom utredningsområdet ligger tätortsnära och är relativt litet har detaljeringsgraden "Detalj" tillämpats vid denna inventering. Detaljeringsgraden innebär att objekt har avgränsats om de haft en yta av 10 m² eller mer. Linjeformade objekt har enligt denna detaljeringsgrad avgränsats om de har en längd av 10 m eller mer och en bredd av 0,5 m eller mer.

Naturvärdesklass 4 är användbar för områden som tydligt påverkats av mänsklig aktivitet men där det trots allt finns biotopkvaliteter eller arter av viss positiv betydelse för biologisk mångfald, t.ex. äldre produktionsskog med flerskiktat trädbestånd men där andra värdestrukturer och värdeelement saknas. Tillägget "Naturvärdesklass 4" används oftast i mer tätortsnära miljöer och har därför tillämpats vid denna inventering. "Naturvärdesklass 4" innebär naturvärdesobjekt med naturvärdesklass 4 – visst naturvärde – har

identifierats och avgränsats. Den klassning av naturvärden som anges i standarden tillämpades enligt tabell 1.

I syfte att, om möjligt, kunna anpassa planerad verksamhet efter förekomst av naturvårdsarter har tillägget "Detaljerad redovisning av artförekomst" tillämpats vid denna inventering. Tillägget innebär att förekomster av naturvårdsarter ska redovisas på karta eller med koordinater med en noggrannhet på 10 - 25 m (beroende på satellitmottagning). Tillägget innebär inte att arterna eftersöks noggrannare men att varje påträffad förekomst redovisas med större noggrannhet.

Eftersom utredningsområdet ligger i nära anslutning till jordbruksmark har tillägget "Generellt biotopskydd" har tillämpats vid denna inventering. Tillägget innebär att alla områden som omfattas av det generella biotopskyddet enligt miljöbalken 7 kap 11§ och förordning om områdesskydd oavsett storlek, ska identifieras och kartläggas.

Tabell 1. Skala för naturvärdesinventering (ur SS 199 000:2014)

Naturvärdesklass	Förtydligande
Högsta naturvärde – naturvärdesklass 1 Störst positiv betydelse för biologisk mångfald	Varje enskilt område med denna naturvärdesklass bedöms vara av särskild betydelse för att upprätthålla biologisk mångfald på nationell eller global nivå.
Högt naturvärde – Naturvärdesklass 2 Stor positiv betydelse för biologisk mångfald	Varje enskilt område med denna naturvärdesklass bedöms vara av särskild betydelse för att upprätthålla biologisk mångfald på regional eller nationell nivå.
Påtagligt naturvärde – Naturvärdesklass 3 Påtaglig positiv betydelse för biologisk mångfald	Varje enskilt område av en viss naturtyp med denna naturvärdesklass behöver inte vara av särskild betydelse för att upprätthålla biologisk mångfald på regional, nationell eller global nivå, men det bedöms vara av särskild betydelse att den totala arealen av dessa områden bibehålls eller blir större samt att deras ekologiska kvalitet upprätthålls eller förbättras.
Visst naturvärde – Naturvärdesklass 4 Viss positiv betydelse för biologisk mångfald	Naturvärdesklass 4 motsvarar inte någon klass i de större nationella inventeringar som gjorts. Naturvärdesklass 4 motsvarar ungefär områden som omfattas av generellt biotopskydd men som inte uppfyller kriterier för högre naturvärdesklass.

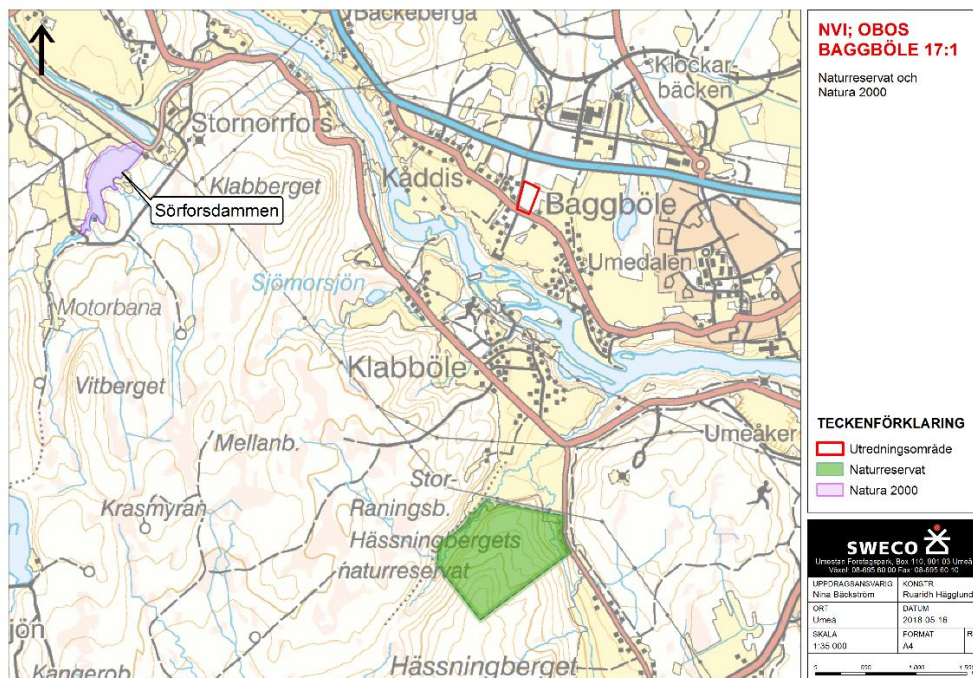
3 Tidigare kända naturvärden

3.1 Naturvärden i utredningsområdets omgivning

Det finns inga sedan tidigare kända naturvärden inom utredningsområdet. Däremot finns ett flertal skyddade områden samt områden med utpekade naturvärden i utredningsområdets omgivning. Närmaste naturreservat, Hässingsberget (nr: 2402172), ligger ca 3 km söder om utredningsområdet och närmaste Natura 2000-område, Sörforsdammen (SE0810483), ligger ca 4 km väster om utredningsområdet (figur 2). På den södra sidan om Sockenvägen finns ett ca 22 ha stort område som av Skogsstyrelsen klassats som naturvärde, Gamtallskogen i Baggböle (figur 3; N 3233-2002). Inom Gamtallskogen finns ett relativt stort antal äldre tallar, varav ett flertal är angripna av den rödlistade vedsvampen tallticka (NT). I anslutning till Umeälvens strandområden finns ett flertal nyckelbiotoper, biotopskyddsområden, områden med tecknade naturvårdsavtal samt områden som av skogsstyrelsen klassats som naturvärden (figur 3). Naturvärdena inom dessa områden är främst knutna till älvsnära lövskogsmiljöer.

Cirka 1 km öster om utredningsområdet ligger våtmarksområdet Prästsjön som i och med den landsomfattande våtmarksinventeringen bedömts hålla vissa naturvärden (figur 3; LOID AC20K7C05).

Cirka 1 km sydost om utredningsområdet ligger tre betesmarker och en äng som är upptagen i jordbruksverkets databas över värdefulla ängs- och betesmarker (figur 3).

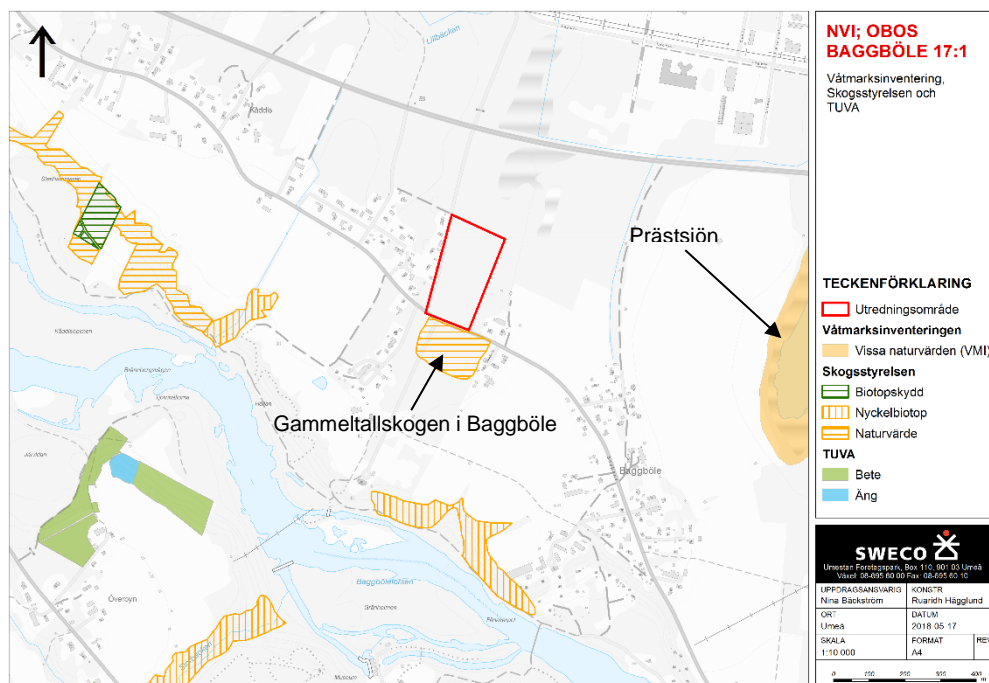


Figur 2: Närmast belägna naturreservat, Hässingsberget, och Natura 2000-område, Sörforsdammen.

4(16)

NATURVÄRDEINVENTERING
2018-05-18

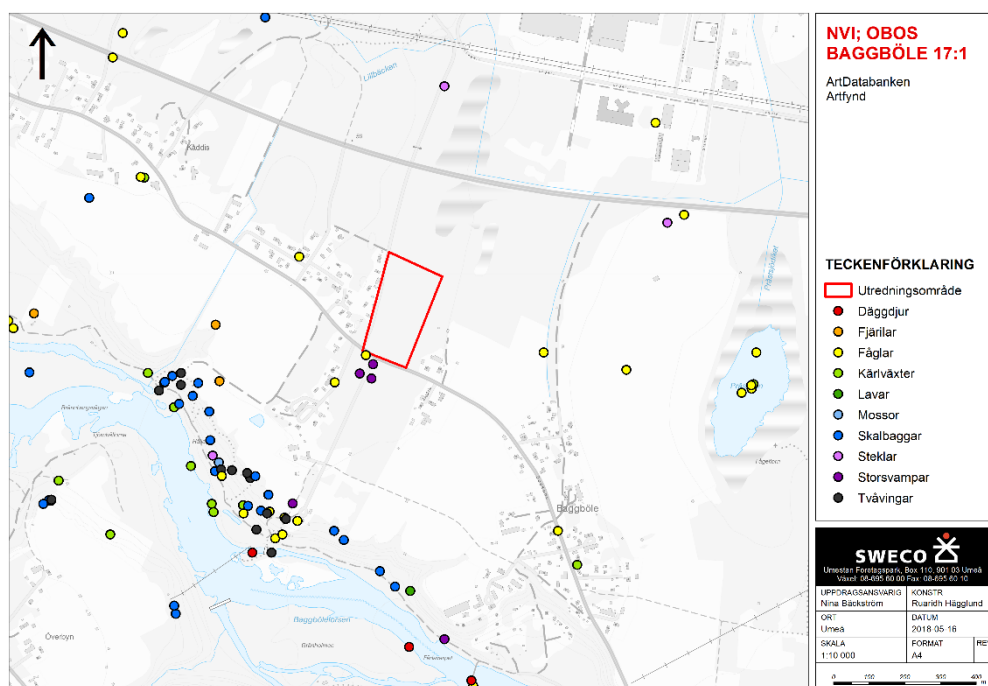
BAGGBÖLE 1:17



Figur 3: Värdefulla naturmiljöer identifierade i det omgivande landskapet. I figuren redovisas skogliga miljöer, våtmarker samt ängs- och betesmarker.

3.2 Naturvårdsarter inrapporterade till ArtDatabanken

Det finns inga inrapporterade fynd av naturvårdsarter inom utredningsområdet. Inom ett avstånd på 1 km ifrån utredningsområdet har det inrapporterats cirka 2800 fynd av naturvårdsarter tillhörande ca 100 arter (figur 4, Bilaga A). Fåglar utgör merparten av de inrapporterade fynden med närmare 98% av alla fynd, varav närmare hälften inrapporterats från Prästsjön, resterande fynd är koncentrerade till Umeälvens stränder med några spridda observationer från skogs- och jordbruksmiljöerna som omger utredningsområdet. Närmaste fynd av naturvårdsarter annat än fåglar är de redan tidigare nämnda fynden av talticka i Gamtallskogen i Baggböle.

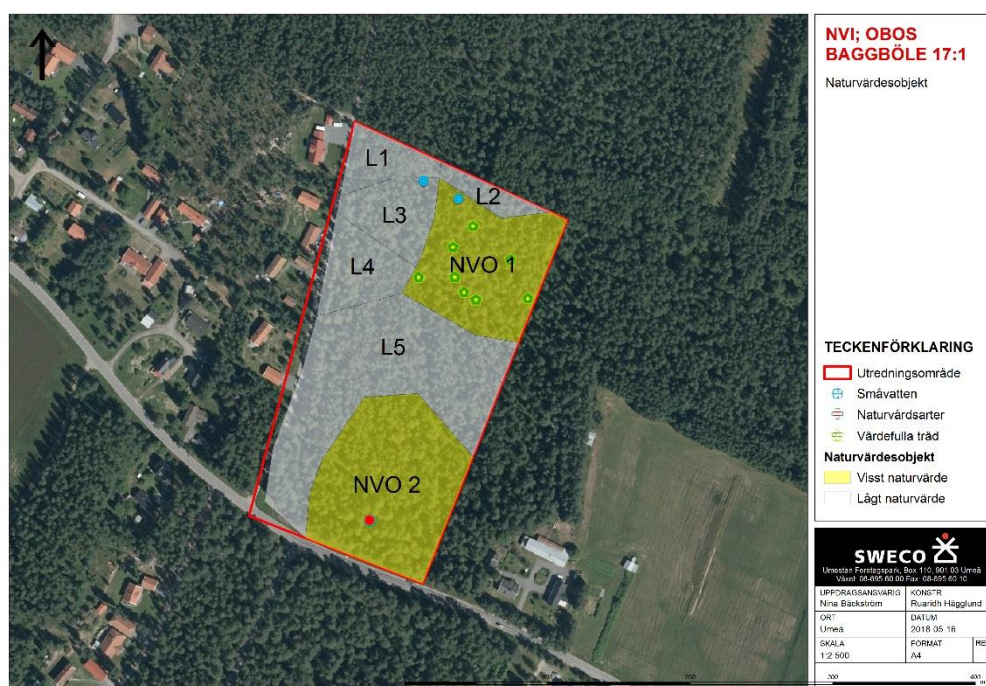


Figur 4: Fynd av naturvårdsarter som rapporterats in till ArtDatabanken från det omgivande landskapet.

4 Naturvärdesinventering i fält

4.1 Generell beskrivning av utredningsområdet

Inom utredningsområdet identifierades två områden som bedömdes hålla "Visst naturvärde", NVO 1 och NVO 2 (figur 5). Det gick även att, utifrån skogsålder, avgränsa ytterligare fem områden med "Lågt naturvärde". Inom NVO 1 fanns ett drygt tiotal stående döda tallar varav några är markerade i figur 5 som värdefulla träd. Två mindre vattensamlingar som bedömdes hålla "Lågt naturvärde" påträffades inom utredningsområdet, det ena inom NVO 1 och det andra inom L3. Det enda naturvårdsartsfyndet, talticka, gjordes inom NVO 2. De delar av utredningsområdet som inte blivit klassade utgörs av vägområden och bedömdes således inte under inventeringen.



Figur 5: Avgränsade naturvärdesobjekt samt områden med låga naturvärden, värdefulla träd, småvatten och fynd av naturvårdsarter inom utredningsområdet.

4.2 Objektsredovisning

4.2.1 NVO 1: Visst naturvärde

Objektsbeskrivning

Objektet utgörs av ett tallbestånd på frisk till fuktig mark med en genomsnittlig ålder på mellan 120 och 150 år (figur 6). Förutom tall finns även sparsamma inslag av björk och gran, dessa är dock av lägre ålder och utgör tillsammans med yngre tallar ett undre trädskikt. Död ved förekommer tämligen allmänt och då främst i form av stående döda tallar, markerade som värdefulla träd i figur 5. Många av de döda träden har förlorat all sin bark och börjat anta en silvrig färg. Liggande död ved med en diameter över 10 cm saknas nästan helt. Fältskiktet domineras av blåbär och skvattram med inslag av ljung, lingon och kråkbär. I bottenskiktet dominerar väggmossa, kvastmossor med inslag av björnmossor och i våtare partier dominerar vitmossor.

Motivering till bedömning

Den tämligen allmänna förekomsten av stående död ved tillsammans med det dominerande trädskiktets tämligen höga ålder och områdets tätortsnära läge motiverar att objektet bedöms hålla visst naturvärde trots avsaknad av naturvårdsarter.



Figur 6: Områdesbild NVO 1. Observera den döda tallen till höger i bild.

8(16)

NATURVÄRDEINVENTERING
2018-05-18

BAGGBÖLE 1:17

4.2.2 NVO 2: Visst naturvärde

Objektsbeskrivning

Objektet utgörs av ett tallbestånd på frisk mark med en genomsnittlig ålder på mellan 120 och 150 år med tämligen allmänna förekomster av överståndare med en ålder överstigande 150 år varav vissa med en brösthöjdsdiameter överstigande 40 cm (figur 7). Utöver tall finns även sparsamma inslag av björk och gran, dessa är dock av lägre ålder (ca 10–30 år) och utgör tillsammans med yngre tallar ett undre trädskikt. Förekomsten av död ved är mycket sparsam med endast enstaka lågor och torrakor. Fältskiktet domineras av blåbär med inslag av skvattram, ljung, lingon och kråkbär. I bottenskiktet domineras väggmossa och kvastmossor med inslag av vitmossor i våtare partier. Inom objektet finns ett småvatten som bedöms hålla låga naturvärden (se beskrivning nedan).

Motivering till bedömning

Den tämligen allmänna förekomsten av tallar med en ålder som överstiger 150 år tillsammans med det dominerande trädskiktets tämligen höga ålder och områdets tätortsnära läge motiverar att objektet bedöms hålla visst naturvärde trots mycket ringa förekomster av naturvårdsarter.



Figur 7: Områdesbild NVO 2. Observera den grova och gamla tallen centralt i bilden.

4.2.3 L1 och L4: Lågt naturvärde

Objektsbeskrivning

De två objekten utgörs av talldominerade skogsbestånd med en medelålder mellan 25 och 40 år (figur 8). Äldre överståndare och död ved saknas helt. Fältskiktet domineras av blåbär med inslag av lingon, skvattram, ljung och kråkbär. Bottenskiktet domineras av väggmossa med inslag av kvastmossor, björnmossor och vitmossor.

Motivering till bedömning

Avsaknad av strukturer, element och arter som är viktiga för naturvården motiverar att objektet bedöms hålla låga naturvärden.



Figure 8: Ungskog typisk för de två områdena L1 och L4.

4.2.4 L2, L3 och L5: Lågt naturvärde

Objektsbeskrivning

De tre objekten utgörs av talldominerade skogsbestånd med en medelålder på mellan 80 och 100 år (figur 9). Äldre överståndare och död ved saknas nästan helt. Fältskiktet domineras av blåbär med inslag av lingon, skvattram, ljung och kråkbär. Bottenskiktet domineras av väggmossa med inslag av kvastmossor, björnmossor och vitmossor. Inom L3 finns ett småvatten (för beskrivning se nedan).

Motivering till bedömning

Mer eller mindre avsaknad av strukturer, element och arter som är viktiga för naturvärden motiverar att objektet bedöms hålla låga naturvärden.

Specifikt för L3 gäller att det småvatten som finns inom objektet inte håller tillräckligt höga kvaliteter för att hela objektet ska bedömas hålla högre naturvärde "lågt naturvärde".



Figur 9: Tallskog typisk för de ca 100-åriga tallbestånden i L2, L3 och L5.

4.3 Småvatten

Inom utredningsområdet finns två mindre sänkor i marken som vid inventeringstillfället var vattenfyllda och utgör således så kallade småvatten (figur 10 & 11). Bägge sänkorna täcker mindre ca 25 m² vardera och kantas delvis av glesa viden och skvattram. Vattendjupet uppgick vid inventeringstillfället till ca 20 cm. I botten växte vitmossor och till viss del även björnmossor. Växtligheten indikerar att sänkorna mer eller mindre torkar ut under sommaren.



Figur 10: Småvatten i L3.

Småvattnen bedöms på grund av sin mycket ringa storlek, korta period som de är vattenfyllda samt frånvaro av naturvårdsarter hålla lågt naturvärde.

Eftersom småvattnen inte ligger i jordbruksmark omfattas de ej av det generella biotopskyddet enligt 7 kap 11 § miljöbalken. Det finns inte heller något beslut om skydd enligt förordning om områdesskydd



Figur 11: Småvatten i NVO 1.

4.4 Naturvårdsarter

En fruktkropp av tallticka var den enda naturvårdsarten som påträffades inom utredningsområdet (figur12).



Figur 12: Tallticka på gammal grov tall i utredningsområdets södra del.

5 Sammanfattning av naturvärdesinventeringen

Det omgivande landskapet är och har under lång tid varit starkt påverkat av mänsklig aktivitet som t.ex. jord- och skogsbruk. Utredningsområdet ligger exempelvis bara ett stenkast ifrån Baggböle Herrgård som under den senare delen av 1800-talet och början av 1900-talet var centrum för sågverksindustrin i Västerbottens södra kust- och inlandskan. Trots detta finns ett flertal skogsmiljöer, särskilt utmed Umeälvens stränder som håller höga naturvärden jämfört med omgivningarna. Dessa områden utgörs dock främst av strandnära lövskogsmiljöer som etablerats efter att sågverksindustrin vid Baggböle lagts ned.

Inom utredningsområdet har ett aktivt skogsbruk pågått under en längre tid. Skogsmarken inom utredningsområdet, tallskog på postglacial sand, är relativt vanlig i det kringliggande landskapet. Vissa delar av utredningsområdet består av ungskog (L1 och L4) och resterande delar av ca 100 årig skog med två mindre områden där det finns tämligen allmänna inslag av död ved (NVO 1) och äldre överståndare (NVO 2).

Det finns två småvatten inom utredningsområdet som bedömdes hålla låga naturvärden. Eftersom småvattnen inte ligger inom jordbruksmark omfattas de inte av det generella biotopskyddet enligt 7 kap 11§ miljöbalk. Det finns inte heller några beslut om biotopskydd enligt förordning om områdesskydd.

Förekomsten av naturvårdsarter är inom utredningsområdet mycket låg, endast ett fynd av talticka gjordes inom utredningsområdet. Detta utesluter dock inte att det kan finnas enstaka naturvårdsarter inom utredningsområdet som inte hittades i och med inventeringen.

Det finns ett stort antal inrapporterade fynd av naturvårdsarter från det omgivande landskapet. Dessa har dock med undantag av de taltickor som påträffats i Gamskogen i Baggböle ingen relevans för utredningsområdet.



Grön snabbvinge på blåbärsris.

14(16)

NATURVÄRDESINVENTERING
2018-05-18

BAGGBÖLE 1:17

6 Referenser

ArtDatbanken, april 2018. Uttag av naturvårdsarter inklusive skyddsklassade observationer

Naturvårdsverket 2012. Biotopskyddsområden, Vägledning och tillämpning av 7 kapitlet 11 § miljöbalk, Naturvårdsverket, Stockholm

SS 199000:2014. Svensk standard för naturvärdesinventering. Swedish standards institute.

SIS-TR 199001:2014. Teknisk rapport. Naturvärdesinventering avseende biologisk mångfald (NVI) – Komplement till SS 199000. Swedish standards institute.

Bilaga A: Artlista över de arter som inrapporterats till ArtDatabanken inom 1 kilometers avstånd från utredningsområdet. Observera dock att inga av arterna påträffats inom utredningsområdet.

Däggdjur

bäver
nordfladdermus
utter

Fjärilar

silversmygare
violettkantad guldvinge
ängsmetallvinge

Kärlväxter

höstlåsbräken
kung Karls spira
liljekonvalj
strutbräken
älvstarr

Lavar

småflikig brosklav

Mossor

parkhättemossa
spärrvitmossa

Skalbaggar

gulbandad brunbagge
korthornad ögonbagge
liten brunbagge
rödalsad vedsvampbagge

Steklar

klöverhumla

Storsvampar

tallticka

Tvåvingar

gulbakig trädstultfluga
reliktmygga
savtickfluga
stubbträfluga
svampsavdaggfluga
tajgablomfluga

Fåglar

backsvala
bivråk
blå kärrhök
blåhake
brun kärrhök
brunand
brushane
buskskvätta
busksångare
duvhök
dvärgmås
fiskgjuse
fisktärna
fjällvråk
gråspett
gråtrut
grönbena
gulhämpling
gulsparv
havsörn
hussvala
härfågel
hökuggla
jorduggla
järpe
kornknarr
kungsfågel
kungsörn
lappmes
lappsparv
lappuggla
ljungpipare
lundsångare
mindre flugsnappare
mindre hackspett
nötkråka
orre
ortolansparv
pilgrimsfalk
pärluggla
rosenfink
rödstrupig piplärka

salskrake
silltrut
silvertärna
skräntärna
smalnäbbad simsnäppa
sparvuggla
spillkråka
stare
stenfalk
stjärtand
storspov
svarthakedopping
sånglärka
sångsvan
sädgås
sävparv
tornseglare
trana
tretåig hackspett
törnskata
vaktel
videsparv
vinterhämpling
vitkindad gås
vitryggig hackspett
årta
ängspiplärka